



Instituto de Investigación y Desarrollo en Prevención de Violencia y Promoción de la Convivencia Social,
CISALVA

Universidad del Valle, sede San Fernando, Calle 4B # 36-00,
Edificio Decanato de Salud – oficina 114. Cali, Colombia.
Teléfonos: (57-2) 556 0255 – 557 7206 Fax: (57-2) 556 0253

E-mail: cisalva@mafalda.univalle.edu.co
cisalva@telesat.com.co

UNIVERSIDAD DEL VALLE INSTITUTO CISALVA

OBSERVATORIO DE MUERTES POR LESIONES DE CAUSA EXTERNA AREA METROPOLITANA DE CALI (Cali – Candelaria – Jamundí – La Cumbre – Vijes – Yumbo)

HOMICIDIOS OCURRIDOS EN EL PRIMER SEMESTRE DEL AÑO 2005

Directora

Maria Isabel Gutiérrez, MD, MSc, PhD

Investigador

Álvaro Ignacio Sánchez Ortiz, MD

Colaboración.

Rafael Espinosa, MD, ME

Andrés Fandiño, MD

Edgar Muñoz M, MD

Adriana Núñez, BSc

Edgar Muñoz, Est

Victor Hugo Muñoz, Ps

Santiago de Cali, Julio 2005

1. INTRODUCCIÓN

Desde Junio de 1992, la alcaldía de la ciudad de Cali puso en funcionamiento un programa integral para enfrentar la violencia y la inseguridad denominado Desarrollo, Seguridad y Paz (DESEPAZ). Uno de los proyectos del DESEPAZ surgió de la necesidad de llevar una vigilancia epidemiológica de los homicidios, suicidios, muertes por lesiones en eventos de tránsito y muertes por lesiones no intencionales, cuya información provenía de las diferentes fuentes (instituciones) que tienen que ver con los hechos violentos. Es por eso que en enero de 1993, se conformó un grupo de trabajo compuesto por cada una de las instituciones involucradas en la recolección de la información de las muertes violentas de la ciudad, es decir, Policía, Fiscalía, Medicina Legal, Tránsito, y el Centro de Investigación en Salud y Violencia de la Universidad del Valle, Cisalva, con el objetivo de unificar, analizar y diseminar información sobre los homicidios y otras muertes por causa externa.

A partir de entonces, las fuentes, antes discordantes, han unificado sus datos y mantenido la coherencia requerida, permitiendo tener los datos completos y depurados. Sin embargo, era muy confiable la información que se obtenía de las muertes por lesiones de causa externa ocurridas en la ciudad, pero persistía la duda de la ocurrencia de hechos violentos y de muertes por lesiones no intencionales en los alrededores. Se requería un sistema de vigilancia con una metodología capaz de recolectar información de municipios cercanos a la ciudad, para poder determinar cual era el impacto y la dinámica de estos eventos entre los municipios del área metropolitana de Cali.

Es por eso que en el año 2005, se tuvo la necesidad de convocar a todas las entidades de la ciudad de Cali y de su área Metropolitana (Candelaria, Jamundí, La Cumbre, Vijes y Yumbo) que por razón de su trabajo se relacionan con los hechos violentos. La participación de estas entidades ha permitido realizar una vigilancia epidemiológica permanente de las muertes por lesiones de causa externa que se están presentando en Cali y los diferentes municipios, y ha permitido caracterizar los eventos para ser intervenidos a través de planes y programas de gobierno en los municipios afectados.

El análisis que se presenta a continuación es el primer informe que realiza el Instituto CISALVA de la Universidad del Valle sobre los homicidios ocurridos en el área metropolitana de Cali, a partir del 1 de enero del año 2005. El propósito es poner en conocimiento de las autoridades locales, los medios de comunicación y la ciudadanía en general esta información, que se recoge semanalmente los días miércoles en las instalaciones del Comando de la Policía Metropolitana de Cali, para que pueda ser empleada como insumo para la toma de decisiones en el tema de seguridad y convivencia en todos los municipios del área metropolitana.

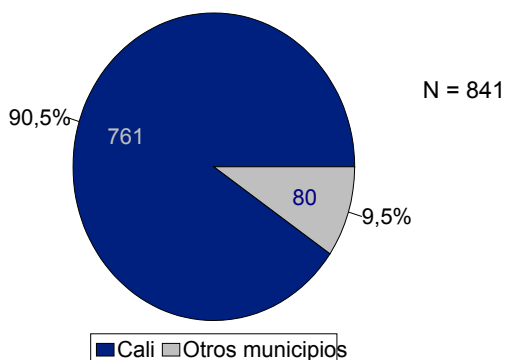
2. HOMICIDIOS OCURRIDOS EN EL AREA METROPOLITANA DE CALI

El área metropolitana de la ciudad de Cali está conformada por seis municipios. Cali, la capital del Departamento del Valle de Cauca que cuenta con 2,423,381 habitantes. Candelaria, con 44,838 habitantes. Jamundí, con 64,782 habitantes. La Cumbre, con 10,776 habitantes. Vijes, con 7,408 habitantes, y Yumbo, con 79,997 habitantes, según las proyecciones del DANE para el año 2005. En total el área metropolitana suma 2,655,352 habitantes.

En el primer semestre del año 2005 se presentaron 841 homicidios en los seis municipios, para una tasa a mitad de periodo de 31,7 casos por cada 100 mil habitantes. La mayoría de los homicidios ocurrieron en el municipio de Cali (90,5%). Cuando observamos los demás municipios diferentes a Cali (80 casos), encontramos que el 45% de esos homicidios ocurrieron en el municipio de Jamundí, seguido por el municipio de Yumbo (40%), en tercer lugar Candelaria con el 10% de los casos, Vijes con 3 casos y La Cumbre con 1 caso. Gráfica 1 y 2.

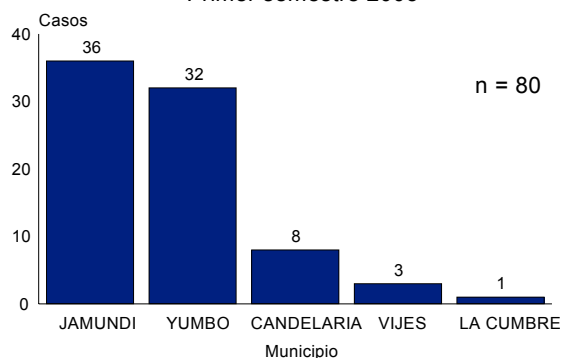
Gráfica 1
Homicidios en el área metropolitana de Cali

Primer semestre 2005



Gráfica 2
Homicidios en municipios del área metropolitana diferentes a Cali

Primer semestre 2005



Elaborado por: Instituto Civalva/Universidad del Valle.
Datos 2004: Comité de Vigilancia de Mortalidad por Causa Externa Cali (Fiscalía, Policía, Instituto de Medicina Legal, Centro Diagnóstico Automotor del Valle, Secretaría de Sijin, DAS, CTI, CIVALVA).
Datos 2005: Observatorio Metropolitano de Cali. (Fiscalía, Policía, Instituto de Medicina Legal, Centro Diagnóstico Automotor del Valle, Secretaría de Tránsito, Sijin, DAS, CIVALVA, Candelaria, Jamundí, La Cumbre, Vijes, Yumbo).

Elaborado por: Instituto Civalva/Universidad del Valle.
Datos 2004: Comité de Vigilancia de Mortalidad por Causa Externa Cali (Fiscalía, Policía, Instituto de Medicina Legal, Centro Diagnóstico Automotor del Valle, Sijin, DAS, CTI, CIVALVA).
Datos 2005: Observatorio Metropolitano de Cali. (Fiscalía, Policía, Instituto de Medicina Legal, Centro Diagnóstico Automotor del Valle, Secretaría de Tránsito, Sijin, DAS, CIVALVA, Candelaria, Jamundí, La Cumbre, Vijes, Yumbo).

2.1. JAMUNDÍ

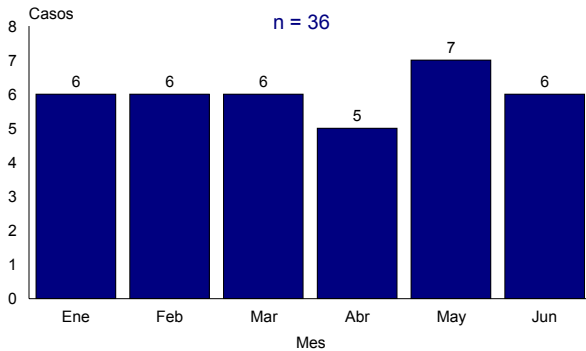
En el municipio de Jamundí se presentaron 36 homicidios en lo que va corrido del año, un promedio de 6 homicidios por mes, siendo el mes de mayo donde se registraron el mayor número de homicidios. Gráfica 3.

El día con mayor número de homicidios fue el día domingo, 9 casos, seguido por el día lunes con 7 homicidios. El rango horario en donde se presentaron el mayor número fue de las 6 a las 9 horas y de las 18 a las 21 horas, con 7 casos cada rango de hora. Llama la atención que el día Domingo ocurrieron 7 de los 9 casos en horas de la madrugada. Gráfica 4.

Gráfica 3

Homicidios en Jamundí según mes

Primer semestre 2005

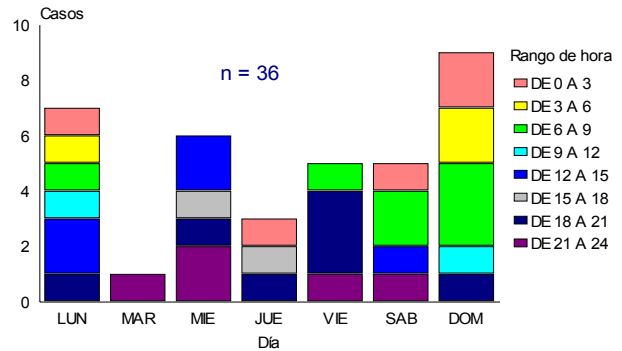


Elaborado por: Instituto Cisarva/Universidad del Valle.
 Datos 2005: Observatorio Metropolitano de Cali. (Fiscalía, Policía, Instituto de Medicina Legal, Centro Diagnóstico Automotor del Valle, Secretaría de Tránsito, Sijin, DAS, CTI, CICALVA, Candelaria, Jamundí, La Cumbre, Vijes, Yumbo.

Gráfica 4

Homicidios en Jamundí según día y hora

Primer semestre 2005



Elaborado por: Instituto Cisarva/Universidad del Valle.
 Datos 2005: Observatorio Metropolitano de Cali. (Fiscalía, Policía, Instituto de Medicina Legal, Centro Diagnóstico Automotor del Valle, Secretaría de Tránsito, Sijin, DAS, CICALVA, Candelaria, Jamundí, La Cumbre, Vijes, Yumbo.

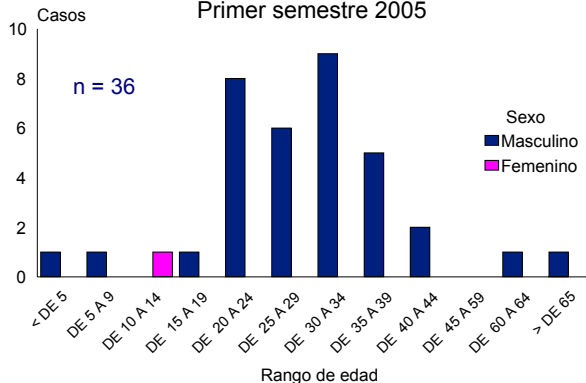
Al observar los grupos de edad, en el rango de edad entre 30 a 34 años ocurrieron 9 casos, seguido del rango de edad de 20 a 24 años con 8 casos. El 42% de los casos están entre los 25 a 34 años de edad, mostrando un comportamiento diferente a lo observado por la ciudad de Cali, en años anteriores, en donde la mayoría de los casos se encuentra en jóvenes adolescentes. Solo 1 caso reportado fue mujer. La gráfica 5 muestra la distribución de las víctimas de homicidios en el municipio de Jamundí según edad y sexo.

Al observar el oficio u ocupación de la víctima encontramos que la mayoría de los occisos estaban desempleados (56%), seguidos por los estudiantes y por los comerciantes formales con 2 casos respectivamente. El 17% de las víctimas no contaban con dato de ocupación u oficio al momento del homicidio. Gráfica 6.

Gráfica 5

Homicidios en Jamundí según sexo y edad

Primer semestre 2005

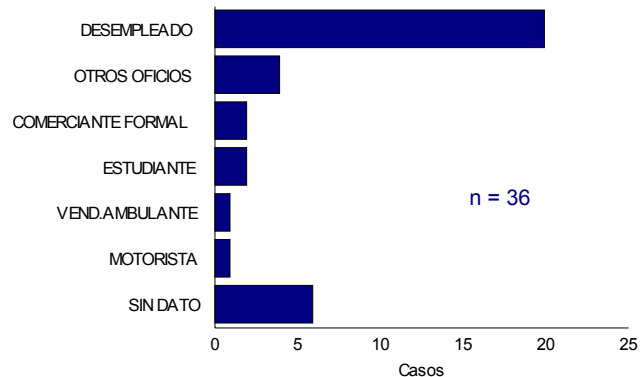


Elaborado por: Instituto Cisarva/Universidad del Valle.
 Datos 2005: Observatorio Metropolitano de Cali. (Fiscalía, Policía, Instituto de Medicina Legal, Centro Diagnóstico Automotor del Valle, Secretaría de Tránsito, Sijin, DAS, CICALVA, Candelaria, Jamundí, La Cumbre, Vijes, Yumbo.

Gráfica 6

Homicidios en Jamundí según oficio de la víctima

Primer semestre 2005

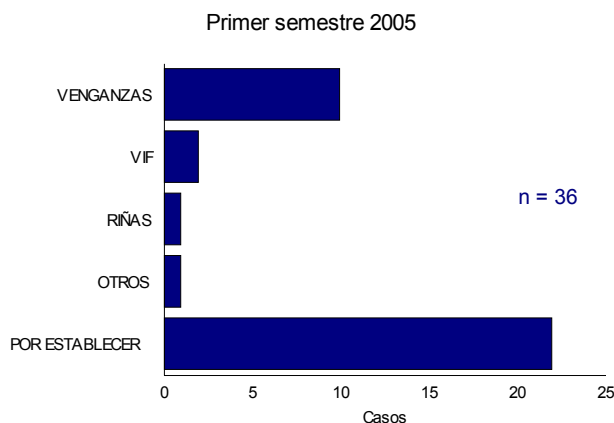


Elaborado por: Instituto Cisarva/Universidad del Valle.
 Datos 2005: Observatorio Metropolitano de Cali. (Fiscalía, Policía, Instituto de Medicina Legal, Centro Diagnóstico Automotor del Valle, Secretaría de Tránsito, Sijin, DAS, CICALVA, Candelaria, Jamundí, La Cumbre, Vijes, Yumbo.

Al observar el móvil por el cual sucedieron los hechos, se encuentra que 61% de los homicidios se encuentran en investigación y no han podido establecerse. Diez de los homicidios ocurrieron por las denominadas venganzas y ocurrieron dos casos por violencia intrafamiliar. Gráfica 7.

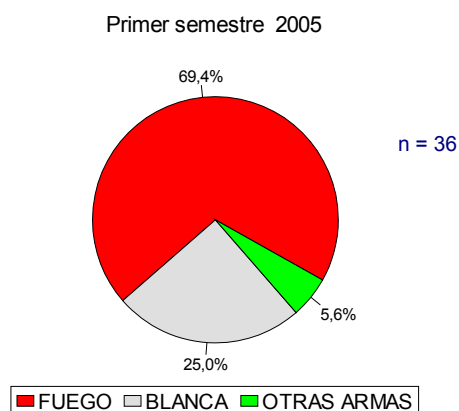
El tipo de arma más utilizada es el arma de fuego, seguido por el arma blanca que muestra un porcentaje alto de utilización en comparación a lo observado en la ciudad de Cali en los últimos años. Gráfica 8

Gráfica 7
Homicidios en Jamundí según móvil del hecho



Elaborado por: Instituto Cisarva/Universidad del Valle.
Datos 2005: Observatorio Metropolitano de Cali. (Fiscalía, Policía, Instituto de Medicina Legal, Centro Diagnóstico Automotor del Valle, Secretaría de Tránsito, Sijin, DAS, CISALVA, Candelaria, Jamundí, La Cumbre, Vijes, Yumbo.

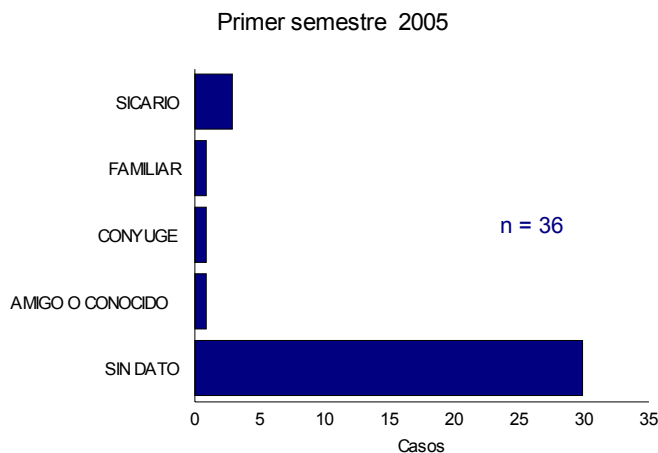
Gráfica 8
Homicidio en Jamundí según arma utilizada



Elaborado por: Instituto Cisarva/Universidad del Valle.
Datos 2005: Observatorio Metropolitano de Cali. (Fiscalía, Policía, Instituto de Medicina Legal, Centro Diagnóstico Automotor del Valle, Secretaría de Tránsito, Sijin, DAS, CISALVA, Candelaria, Jamundí, La Cumbre, Vijes, Yumbo.

El presunto agresor de los hechos ocurridos en el municipio de Jamundí en el 83% de los casos es desconocido, y en tres de los hechos al parecer fue un sicario. Un familiar, un cónyuge y un amigo o conocido de las víctimas estuvieron involucrados en los hechos. Gráfica 9.

Gráfica 9
Homicidios en Jamundí según presunto agresor



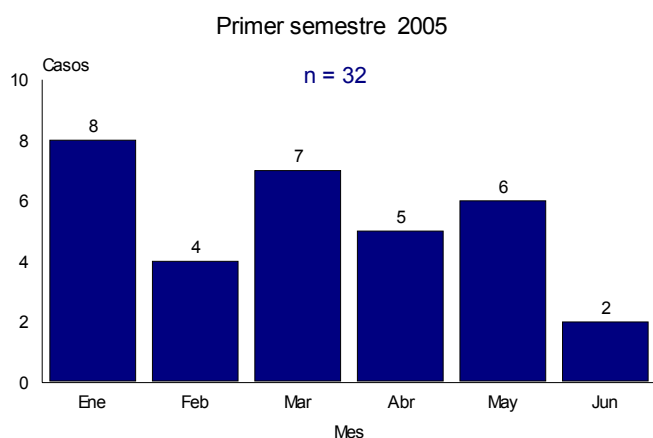
Elaborado por: Instituto Cisarva/Universidad del Valle.
Datos 2005: Observatorio Metropolitano de Cali. (Fiscalía, Policía, Instituto de Medicina Legal, Centro Diagnóstico Automotor del Valle, Secretaría de Tránsito, Sijin, DAS, CISALVA, Candelaria, Jamundí, La Cumbre, Vijes, Yumbo.

2.2. YUMBO

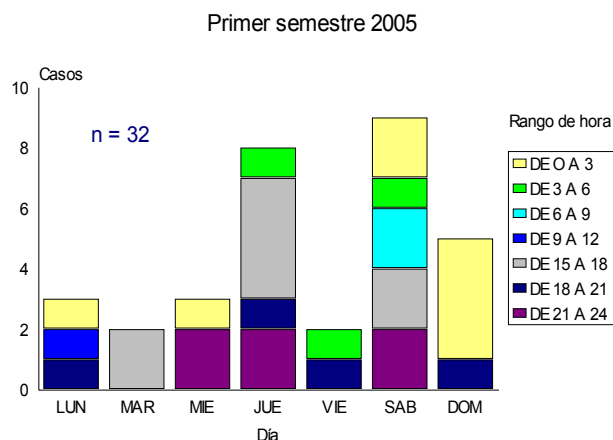
En el municipio de Yumbo se presentaron 32 homicidios en el primer semestre del 2005. Un promedio de 5 homicidios por mes, donde Enero fue el mes donde ocurrieron el mayor número de casos, 25% del total, seguido por el mes de Marzo con 7 casos. Junio reportó el menor número de casos del periodo observado. Gráfica 10.

En el día sábado ocurrieron casi el 30% de los homicidios, seguido por el día jueves con cinco casos. Entre el viernes y el domingo (fin de semana) ocurrieron el 50% de los casos. Al observar el rango de hora en donde ocurrieron los hechos, se observa que el mayor número de casos se presentaron entre las 0 y las 3 horas (8 casos) y entre las 15 a 18 horas (8 casos). Llama la atención el comportamiento de los homicidios el día domingo según el rango de hora de ocurrencia del hecho, ya que de los cinco casos reportados para el día domingo, cuatro ocurrieron entre las 0 y 3 de la mañana. Gráfica 11.

Gráfica 10
Homicidios en Yumbo según mes



Gráfica 11
Homicidios en Yumbo según día y hora



Elaborado por: Instituto Cistiva/Universidad del Valle.
Datos 2005: Observatorio Metropolitano de Cali. (Fiscalía, Policía, Instituto de Medicina Legal, Centro Diagnóstico Automotor del Valle, Secretaría de Tránsito, Sijin, DAS, CICALVA, Candelaria, Jamundí, La Cumbre, Vijes, Yumbo.

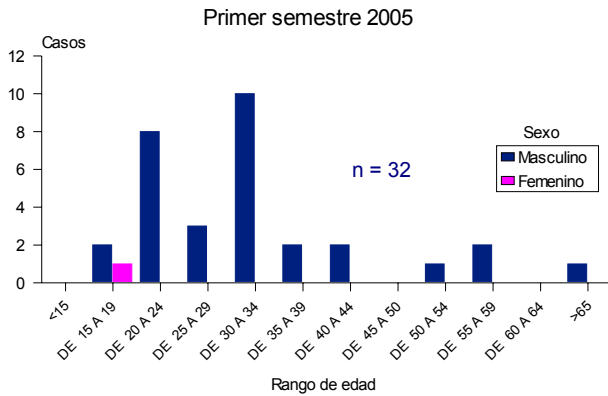
Elaborado por: Instituto Cistiva/Universidad del Valle.
Datos 2005: Observatorio Metropolitano de Cali. (Fiscalía, Policía, Instituto de Medicina Legal, Centro Diagnóstico Automotor del Valle, Secretaría de Tránsito, Sijin, DAS, CICALVA, Candelaria, Jamundí, La Cumbre, Vijes, Yumbo.

Al observar los grupos de edad, en el rango de edad entre 30 a 34 años ocurrieron 10 casos, seguido del rango de edad de 20 a 24 años con 8 casos. El 40% de los casos están entre los 25 a 34 años de edad, mostrando igual comportamiento que el municipio de Jamundí. Solo 1 caso reportado fue mujer. La gráfica 12 muestra la distribución de las víctimas de homicidios en el municipio de Yumbo según edad y sexo.

Al observar el oficio u ocupación de la víctima encontramos que la mayoría de los occisos estaban desempleados (53%), seguidos por los comerciantes formales con 12,5% de los casos, y las personas que realizaban oficios varios con igual

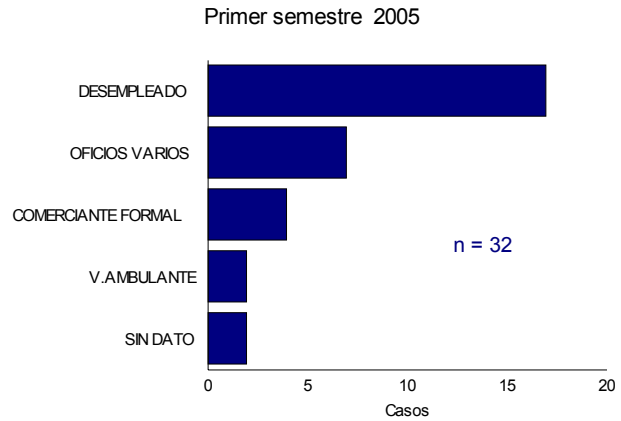
porcentaje. Dos de las víctimas no contaban con dato de ocupación u oficio al momento del homicidio. Gráfica 13.

Gráfica 12
Homicidios en Yumbo según sexo y edad



Elaborado por: Instituto Cisarva/Universidad del Valle.
Datos 2005: Observatorio Metropolitano de Cali. (Fiscalía, Policía, Instituto de Medicina Legal, Centro Diagnóstico Automotor del Valle, Secretaría de Tránsito, Sijin, DAS, CISCALVA, Candelaria, Jamundí, La Cumbre, Vijos, Yumbo.

Gráfica 13
Homicidios en Yumbo según oficio de la víctima

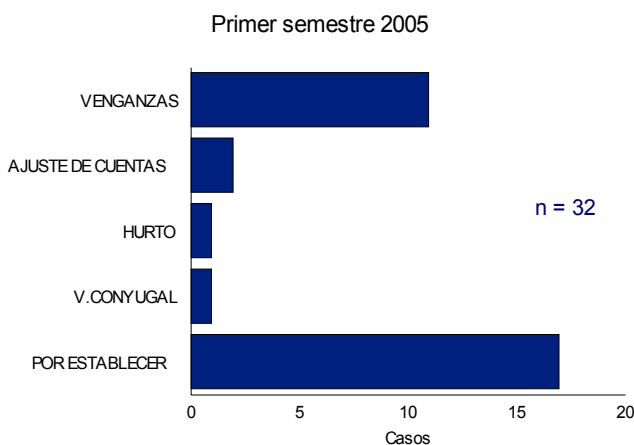


Elaborado por: Instituto Cisarva/Universidad del Valle.
Datos 2005: Observatorio Metropolitano de Cali. (Fiscalía, Policía, Instituto de Medicina Legal, Centro Diagnóstico Automotor del Valle, Secretaría de Tránsito, Sijin, DAS, CISCALVA, Candelaria, Jamundí, La Cumbre, Vijos, Yumbo.

Al observar el móvil por el cual sucedieron los hechos, se encuentra que 53% de los homicidios se encuentran en investigación y no han podido establecerse. Once de los homicidios (34%) ocurrieron por las denominadas venganzas y ocurrieron dos casos por ajuste de cuentas. Gráfica 14.

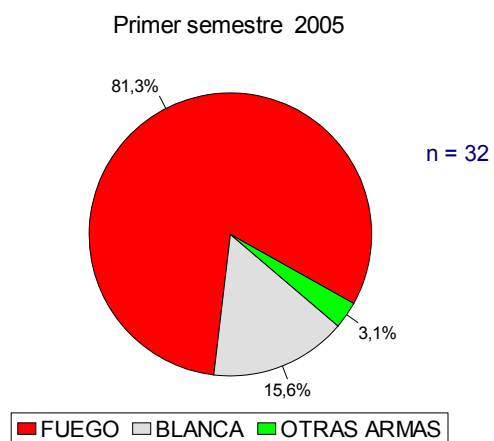
La gráfica 15 muestra el tipo de arma utilizada para cometer el homicidio en el municipio de Yumbo, lo cual muestra un comportamiento diferente de esta variable en comparación al municipio de Jamundí, y un comportamiento algo similar en comparación al municipio de Cali.

Gráfica 14
Homicidios en Yumbo según móvil del hecho



Elaborado por: Instituto Cisarva/Universidad del Valle.
Datos 2005: Observatorio Metropolitano de Cali. (Fiscalía, Policía, Instituto de Medicina Legal, Centro Diagnóstico Automotor del Valle, Secretaría de Tránsito, Sijin, DAS, CISCALVA, Candelaria, Jamundí, La Cumbre, Vijos, Yumbo.

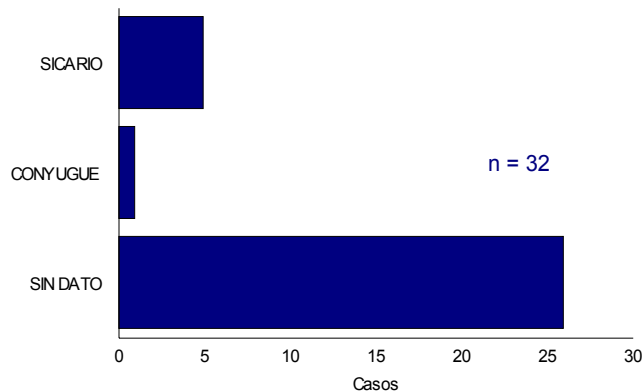
Gráfica 15
Homicidio en Yumbo según arma utilizada



Elaborado por: Instituto Cisarva/Universidad del Valle.
Datos 2005: Observatorio Metropolitano de Cali. (Fiscalía, Policía, Instituto de Medicina Legal, Centro Diagnóstico Automotor del Valle, Secretaría de Tránsito, Sijin, DAS, CISCALVA, Candelaria, Jamundí, La Cumbre, Vijos, Yumbo.

El presunto agresor de los hechos ocurridos en el municipio de Yumbo en el 81% de los casos es desconocido, y en cinco de los hechos al parecer fue un sicario. Un cónyuge estuvo involucrado en un homicidio. Gráfica 16.

Gráfica 16
Homicidios en Yumbo según tipo de agresor
 Primer semestre 2005



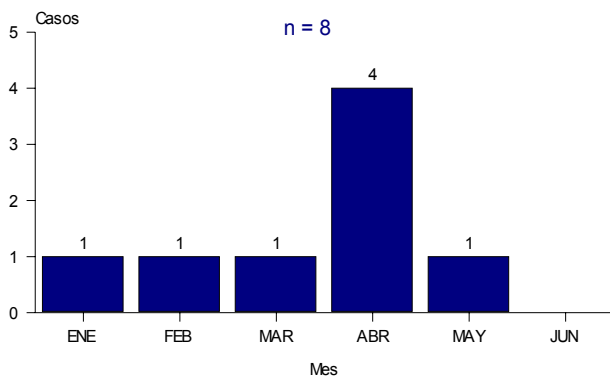
Elaborado por: Instituto Cisarva/Universidad del Valle.
 Datos 2005: Observatorio Metropolitano de Cali. (Fiscalía, Policía, Instituto de Medicina Legal, Centro Diagnóstico Automotor del Valle, Secretaría de Tránsito, Sijin, DAS, CISCALVA, Candelaria, Jamundi, La Cumbre, Vijos, Yumbo.

2.3. CANDELARIA

En el municipio de Candelaria se reportaron 8 homicidios en primer semestre. Abril fue el mes donde ocurrieron la mayoría de los hechos, y el mes de junio no reportó casos. Gráfica 17.

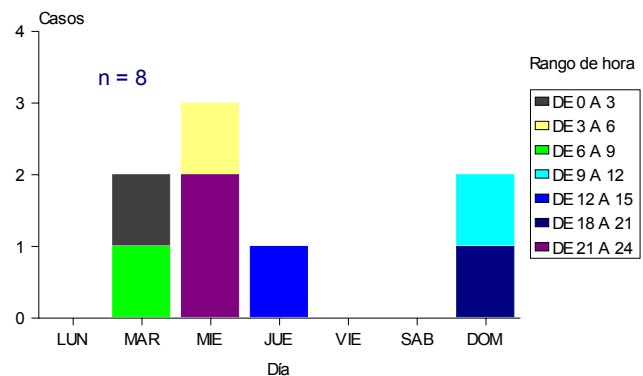
El 75% de los casos ocurrieron en los días de la semana martes, miércoles y jueves, y en los fines de semana solo se reportaron dos casos el día domingo, entre las 9 y 12 horas y las 18 y 21 horas respectivamente. Gráfica 18.

Gráfica 17
Homicidios en Candelaria según mes
 Primer semestre 2005



Elaborado por: Instituto Cisarva/Universidad del Valle.
 Datos 2005: Observatorio Metropolitano de Cali. (Fiscalía, Policía, Instituto de Medicina Legal, Centro Diagnóstico Automotor del Valle, Secretaría de Tránsito, Sijin, DAS, CISCALVA, Candelaria, Jamundi, La Cumbre, Vijos, Yumbo.

Gráfica 18
Homicidios en Candelaria según día y hora
 Primer semestre 2005

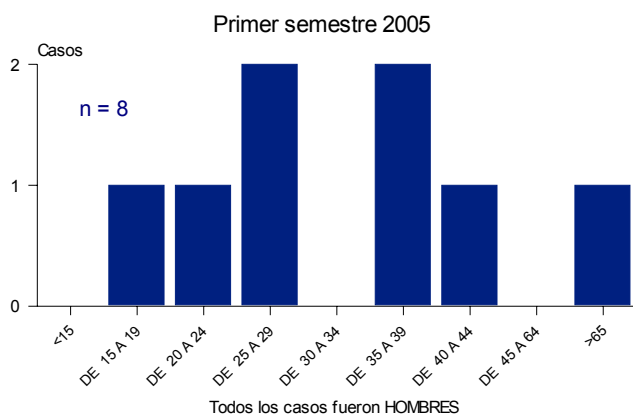


Elaborado por: Instituto Cisarva/Universidad del Valle.
 Datos 2005: Observatorio Metropolitano de Cali. (Fiscalía, Policía, Instituto de Medicina Legal, Centro Diagnóstico Automotor del Valle, Secretaría de Tránsito, Sijin, DAS, CISCALVA, Candelaria, Jamundi, La Cumbre, Vijos, Yumbo.

Al observar los grupos de edad, en el rango de edad entre 25 a 39 años ocurrieron 4 casos (la mitad de los casos), mostrando una frecuencia mayor de los homicidios en los adultos en edad productiva laboral. Todos los casos fueron hombres. La gráfica 19 muestra la distribución de las víctimas de homicidios en el municipio de Candelaria según edad y sexo.

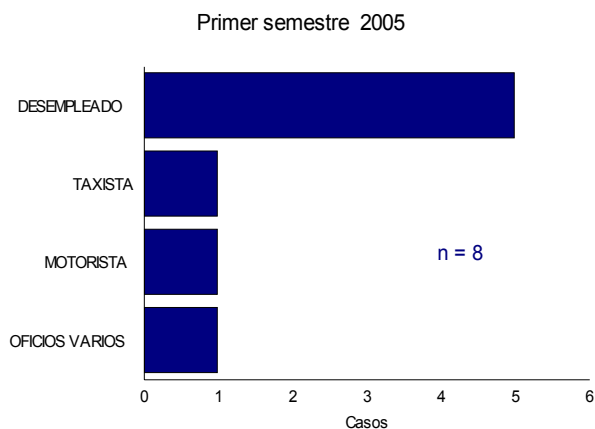
Al observar el oficio u ocupación de la víctima encontramos que la mayoría de los occisos estaban desempleados (5 casos), y ocurrieron dos homicidios en personas que trabajaban en transporte de servicio público y una persona que realizaba oficios varios. Gráfica 20.

Gráfica 19
Homicidios en Candelaria según sexo y edad



Elaborado por: Instituto Cisarva/Universidad del Valle.
Datos 2005: Observatorio Metropolitano de Cali. (Fiscalía, Policía, Instituto de Medicina Legal, Centro Diagnóstico Automotor del Valle, Secretaría de Tránsito, Sijin, DAS, CISCALVA, Candelaria, Jamundi, La Cumbre, Vijes, Yumbo.

Gráfica 20
Homicidios en Candelaria según oficio de la víctima

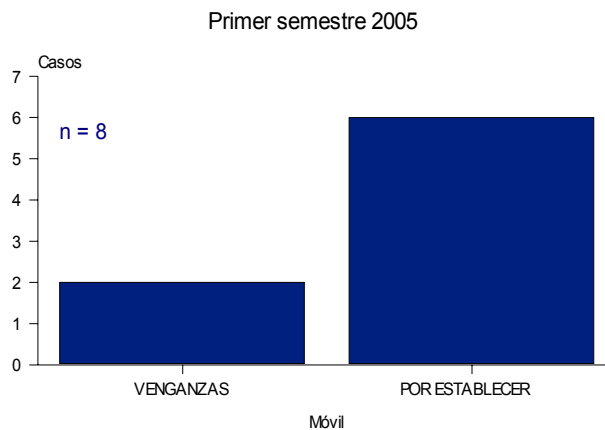


Elaborado por: Instituto Cisarva/Universidad del Valle.
Datos 2005: Observatorio Metropolitano de Cali. (Fiscalía, Policía, Instituto de Medicina Legal, Centro Diagnóstico Automotor del Valle, Secretaría de Tránsito, Sijin, DAS, CISCALVA, Candelaria, Jamundi, La Cumbre, Vijes, Yumbo.

Al observar el móvil por el cual fueron cometidos los homicidios, el 75% de los casos se encuentran en investigación y no han podido establecerse. Gráfica 21.

Dos homicidios ocurrieron por las denominadas venganzas. En todos los casos se utilizaron armas de fuego y en todos los casos el presunto agresor del hecho fue desconocido.

Gráfica 21
Homicidios en Candelaria según móvil del hecho



Elaborado por: Instituto Cisarva/Universidad del Valle.
Datos 2005: Observatorio Metropolitano de Cali. (Fiscalía, Policía, Instituto de Medicina Legal, Centro Diagnóstico Automotor del Valle, Secretaría de Tránsito, Sijin, DAS, CISCALVA, Candelaria, Jamundi, La Cumbre, Vijes, Yumbo.

2.4. VIJES

En el municipio de Vijos, se reportaron tres homicidios en el primer semestre del año 2005. Los hechos ocurrieron en los meses de Marzo, Abril y Mayo respectivamente. Uno de los casos no fue posible identificarlo y al momento de la recolección de los datos continuaba como N.N. De los otros dos occiso, uno de ellos era estudiante. Los tres hechos fueron cometidos con arma de fuego.

2.5. LA CUMBRE

En el municipio de La Cumbre se reportó un homicidio en el primer semestre del año 2005. El hecho ocurrió en el mes de Mayo, con arma de fuego, la víctima fue un hombre de 21 años, de ocupación u oficio desconocida, y el móvil por el cual se cometió está por establecer.

2.6. CALI

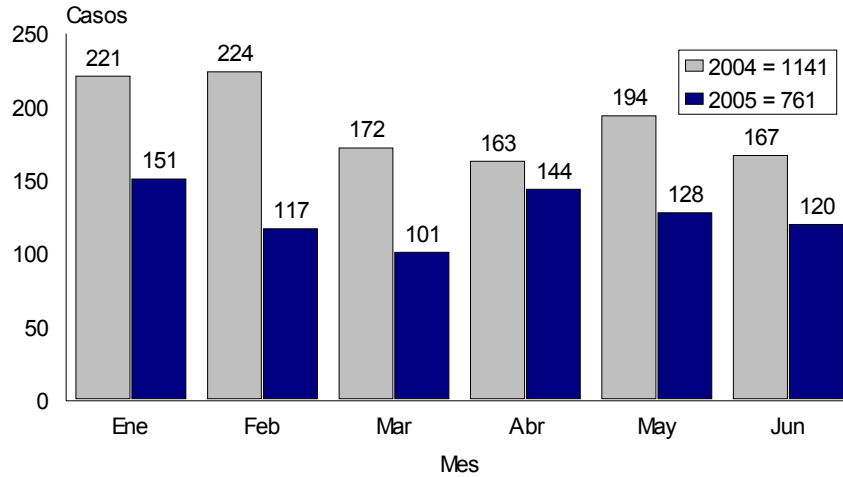
2.6.1. Temporalidad

En los primeros seis meses del año 2005, ocurrieron 380 homicidios menos en la ciudad de Cali comparando con el mismo periodo del año 2004, lo que representó una disminución del 33,3% de los homicidios en la ciudad. Se presento un promedio de 127 homicidios mensuales en la ciudad, siendo el mes de Enero y Abril los de mayor frecuencia (151 casos y 144 casos respectivamente) y el mes de Marzo el mes con la menor frecuencia de los últimos dos años comparados, 101 casos. En todos los meses se observó una disminución de casos comparando con el año 2004, siendo el mes de Febrero donde más se observó este comportamiento, con 107 casos menos que Febrero del 2004, representando una disminución del 48% en el mismo mes de los dos años comparados. La gráfica 22 muestra el comportamiento de los homicidios según el mes de ocurrencia.

La gráfica 23 muestra el comportamiento de los homicidios según la semana en el año, comparando el primer semestre del año 2004 y 2005. Se observa que la frecuencia de ocurrencia en el año 2004 era mayor. En el año 2005, la semana 15 (Abril 11 a 17) presentó el mayor número de casos (39), y la semana 12, Semana Santa (Marzo 21 a 27) será recordada como la semana con menos homicidios en la ciudad, con 11 casos. Sin embargo, la gráfica muestra muchos alti-bajos en la ocurrencia de los hechos y no es posible establecer un comportamiento ascendente o descendente.

Gráfica 22 Homicidios en Cali según mes

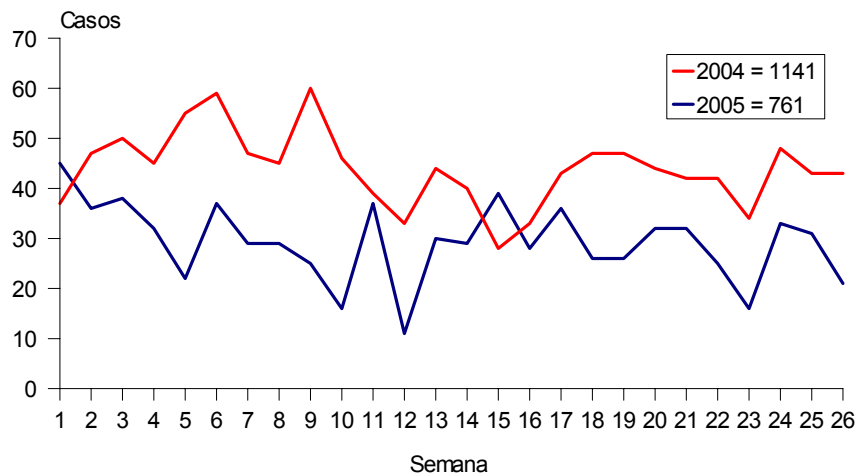
Primer semestre 2004 - 2005



Elaborado por: Instituto Cisalva/Universidad del Valle.
 Datos 2004: Comité de Vigilancia de Mortalidad por Causa Externa Cali (Fiscalía, Policía, Instituto de Medicina Legal, Centro Diagnóstico Automotor del Valle, Secretaría de Sijin, DAS, CTI, CISALVA.
 Datos 2005: Observatorio Metropolitano de Cali. (Fiscalía, Policía, Instituto de Medicina Legal, Centro Diagnóstico Automotor del Valle, Secretaría de Tránsito, Sijin, DAS, CISALVA, Candelaria, Jamundi, La Cumbre, Vijes, Yumbo.

Gráfica 23 Homicidios en Cali según semana

Primer semestre 2004 - 2005

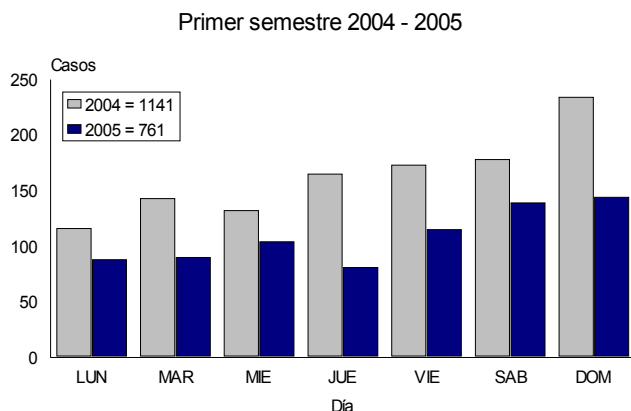


Elaborado por: Instituto Cisalva/Universidad del Valle.
 Datos 2004: Comité de Vigilancia de Mortalidad por Causa Externa Cali (Fiscalía, Policía, Instituto de Medicina Legal, Centro Diagnóstico Automotor del Valle, Secretaría de Sijin, DAS, CTI, CISALVA.
 Datos 2005: Observatorio Metropolitano de Cali. (Fiscalía, Policía, Instituto de Medicina Legal, Centro Diagnóstico Automotor del Valle, Secretaría de Tránsito, Sijin, DAS, CISALVA, Candelaria, Jamundi, La Cumbre, Vijes, Yumbo.

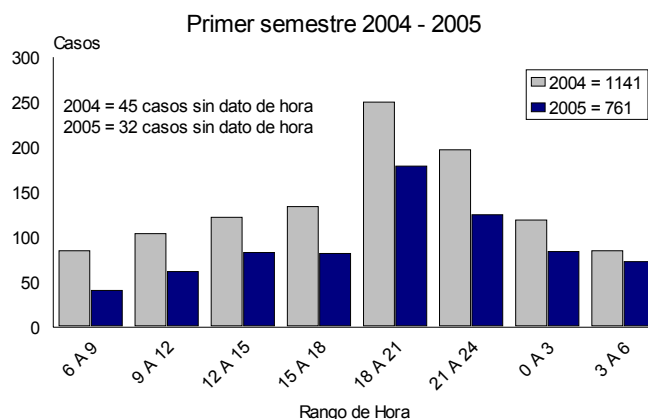
Los homicidios según el día de ocurrencia del evento, se distribuyen uniformemente durante toda la semana, sin embargo, se observa una tendencia al aumento de casos de homicidios en los fines de semana (viernes, sábado y domingo). El día Domingo es el de mayor número de homicidios tanto para el 2005 como para el 2004, representando en este año el 19% de los homicidios en la semana. Cabe resaltar que todos los días presentaron menos casos de homicidios con respecto al mismo periodo comparado del año 2004, siendo el día jueves el de mayor disminución, con el 10,6% del total de homicidios para este año. Gráfica 24.

El rango comprendido entre las 18 y las 21 sigue presentando el mayor número de homicidios en el primer semestre de los dos años comparados con el 23,5% de los casos en el 2005, representando un aumento porcentual de 1,6% para el mismo rango horario en los dos años comparados. Se reportaron 32 casos de homicidio en los cuales no se pudo establecer la hora de los hechos. Gráfica 25.

Gráfica 24
Homicidios en Cali según día



Gráfica 25
Homicidios en Cali según hora



Elaborado por: Instituto Cisarva/Universidad del Valle.
Datos 2004: Comité de Vigilancia de Mortalidad por Causa Externa Cali (Fiscalía, Policía, Instituto de Medicina Legal, Centro Diagnóstico Automotor del Valle, Secretaría de Sijin, DAS, CTI, CISCALVA).

Datos 2005: Observatorio Metropolitano de Cali (Fiscalía, Policía, Instituto de Medicina Legal, Centro Diagnóstico Automotor del Valle, Secretaría de Tránsito, Sijin, DAS, CISCALVA, Candalaria, Jamundi, La Cumbre, Vjes, Yumbo).

Elaborado por: Instituto Cisarva/Universidad del Valle.

Datos 2004: Comité de Vigilancia de Mortalidad por Causa Externa Cali (Fiscalía, Policía, Instituto de Medicina Legal, Centro Diagnóstico Automotor del Valle, Secretaría de Sijin, DAS, CTI, CISCALVA).

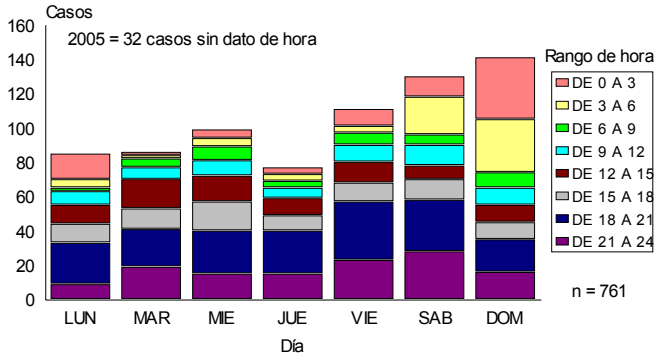
Datos 2005: Observatorio Metropolitano de Cali (Fiscalía, Policía, Instituto de Medicina Legal, Centro Diagnóstico Automotor del Valle, Secretaría de Tránsito, Sijin, DAS, CISCALVA, Candalaria, Jamundi, La Cumbre, Vjes, Yumbo).

Para observar los homicidios del año 2005 según día y rango de hora de ocurrencia, se le da un manejo especial a los fines de semana (viernes a domingo), y se agrupan los rangos horarios en horas del **DÍA** (de 6 a 18 horas) y horas de la **NOCHE** (de 18 a 24 horas y de 0 a 6 horas). Encontramos que en los días del fin de semana existe una tendencia a las horas nocturnas a que se cometa el evento, el 70% de los homicidios cometidos en los fines de semana ocurrieron en horas de la noche. Para los días de semana (lunes a jueves), el 53% de los homicidios ocurrieron en horas nocturnas.

Las gráficas 26 y 27 muestran la distribución de los homicidios según día de la semana y rango de hora de ocurrencia.

Gráfica 26
Homicidios en Cali según día y hora

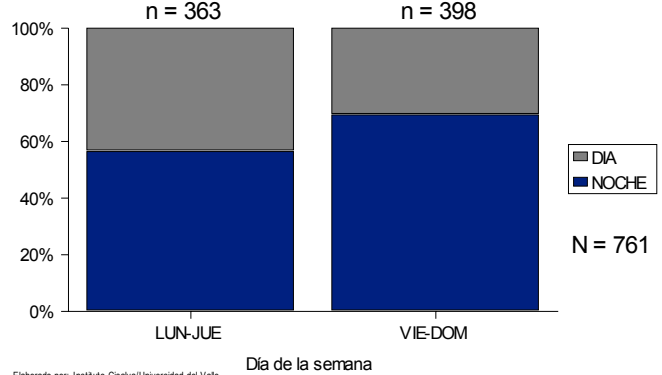
Primer semestre 2005



Elaborado por: Instituto Civalva/Universidad del Valle.
Datos 2004: Comité de Vigilancia de Mortalidad por Causa Externa Cali (Fiscalía, Policía, Instituto de Medicina Legal, Centro Diagnóstico Automotor del Valle, Secretaría de Sijin, DAS, CTI, CICALVA).
Datos 2005: Observatorio Metropolitano de Cali. (Fiscalía, Policía, Instituto de Medicina Legal, Centro Diagnóstico Automotor del Valle, Secretaría de Tránsito, Sijin, DAS, CICALVA, Candelaria, Jamundi, La Cumbre, Vives, Yumbo.

Gráfica 27
Homicidios en Cali según día y hora

Primer semestre 2005



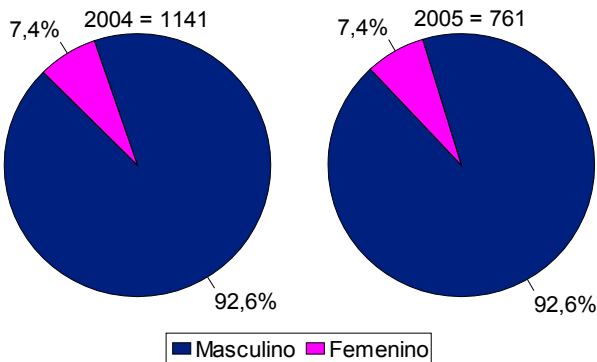
Elaborado por: Instituto Civalva/Universidad del Valle.
Datos 2004: Comité de Vigilancia de Mortalidad por Causa Externa Cali (Fiscalía, Policía, Instituto de Medicina Legal, Centro Diagnóstico Automotor del Valle, Secretaría de Sijin, DAS, CTI, CICALVA).
Datos 2005: Observatorio Metropolitano de Cali. (Fiscalía, Policía, Instituto de Medicina Legal, Centro Diagnóstico Automotor del Valle, Secretaría de Tránsito, Sijin, DAS, CICALVA, Candelaria, Jamundi, La Cumbre, Vives, Yumbo.

2.6.2. Víctimas

Al comparar los grupos de edad y sexo de los casos de homicidio encontramos que al igual que el año 2004 la mayoría de las víctimas eran hombres, y los grupos de edad mas afectados son de 20 a 24 años, con el 20% del total de casos para el 2005 y el grupo de 25 a 30 años con el 19% del total de casos para el 2005. Los adolescentes de Cali (de 10 a 19 años), aportan el 16% de los homicidios y esta cifra porcentual se mantiene estable en los dos años comparados. El grupo de edad de mayores de 65 años presentó un aumento de 4 casos en los dos años comparados. Las gráficas 28 y 29 muestran los homicidios en Cali según edad y sexo de las víctimas.

Gráfica 28
Homicidios en Cali según sexo de la víctima

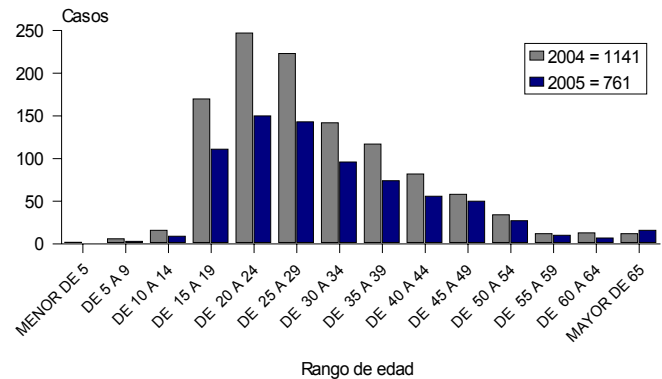
Primer semestre 2004 - 2005



Elaborado por: Instituto Civalva/Universidad del Valle.
Datos 2004: Comité de Vigilancia de Mortalidad por Causa Externa Cali (Fiscalía, Policía, Instituto de Medicina Legal, Centro Diagnóstico Automotor del Valle, Secretaría de Sijin, DAS, CTI, CICALVA).
Datos 2005: Observatorio Metropolitano de Cali. (Fiscalía, Policía, Instituto de Medicina Legal, Centro Diagnóstico Automotor del Valle, Secretaría de Tránsito, Sijin, DAS, CICALVA, Candelaria, Jamundi, La Cumbre, Vives, Yumbo.

Gráfica 29
Homicidios en Cali según edad

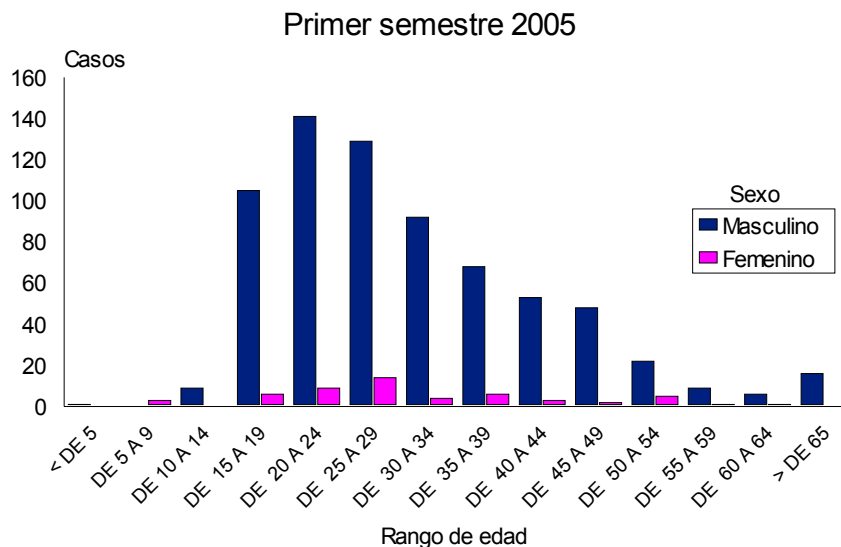
Primer semestre 2004 - 2005



Elaborado por: Instituto Civalva/Universidad del Valle.
Datos 2004: Comité de Vigilancia de Mortalidad por Causa Externa Cali (Fiscalía, Policía, Instituto de Medicina Legal, Centro Diagnóstico Automotor del Valle, Secretaría de Sijin, DAS, CTI, CICALVA).
Datos 2005: Observatorio Metropolitano de Cali. (Fiscalía, Policía, Instituto de Medicina Legal, Centro Diagnóstico Automotor del Valle, Secretaría de Tránsito, Sijin, DAS, CICALVA, Candelaria, Jamundi, La Cumbre, Vives, Yumbo.

El comportamiento de los homicidios según el grupo de edad muestra diferencias cuando se estratifica por sexo. En las mujeres, el grupo de edad con mayor frecuencia de homicidios está de 25 a 30 años, con el 25% de los casos en mujeres. La gráfica 30 muestra la distribución de los homicidios ocurridos en el año 2005 según grupos de edad y sexo.

Gráfica 23
Homicidios en Cali según sexo y edad

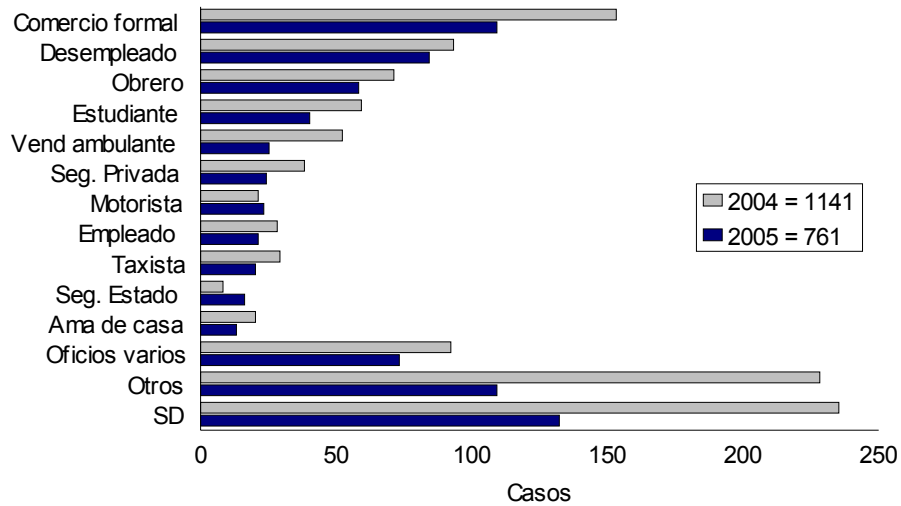


Elaborado por: Instituto Cisalva/Universidad del Valle.
 Datos 2004: Comité de Vigilancia de Mortalidad por Causa Externa Cali (Fiscalía, Policía, Instituto de Medicina Legal, Centro Diagnóstico Automotor del Valle, Secretaría de Sijin, DAS, CTI, CISALVA.
 Datos 2005: Observatorio Metropolitano de Cali. (Fiscalía, Policía, Instituto de Medicina Legal, Centro Diagnóstico Automotor del Valle, Secretaría de Tránsito, Sijin, DAS, CISALVA, Candelaria, Jamundi, La Cumbre, Vives, Yumbo.

Se pudo determinar en el 83% de las víctimas la ocupación u oficio que desempeñaban. El comercio formal es la ocupación u oficio que presenta la mayor frecuencia de homicidios en la ciudad (13,5% para el 2004 y 14,5% para el 2005). El grupo de los desempleados presentó el 11,2% de los homicidios para el año 2005, cifra que aumentó porcentualmente con relación al 2004 (8,2%). La gráfica 24 recoge las ocupaciones u oficios que presentan las mayores frecuencias de homicidios en la ciudad.

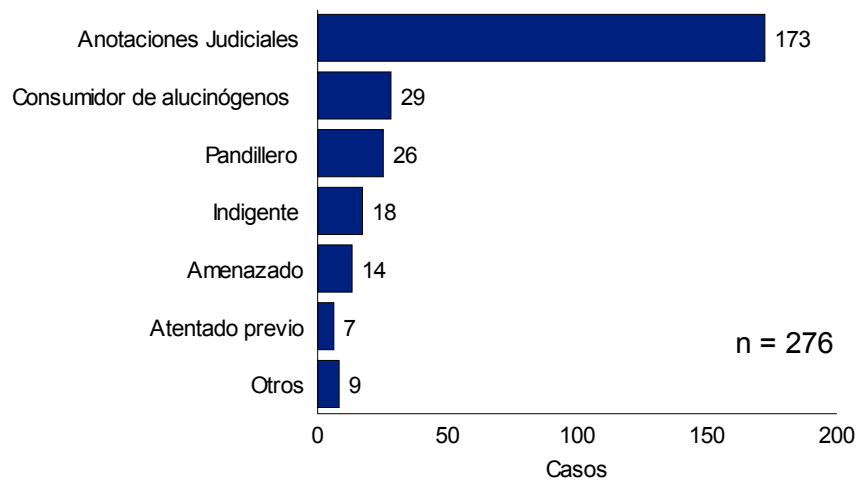
En el 36% de los casos en el 2005 la investigación de los organismos de control logró identificar que las víctimas tenían algún tipo de antecedente judicial o personal que puede relacionarse con la ocurrencia de los hechos. El 62% de este grupo identificado tenía algún tipo de antecedente o anotación judicial, esto incluye: convicto, exconvicto, con permiso de extramuros, sindicado de homicidio, reconocido delincuente que era buscado por la justicia, expendedores de alucinógenos y sindicados por narcotráfico. El 10% de las víctimas eran consumidores de alucinógenos. La gráfica 25 muestra la frecuencia de víctimas con algún antecedente judicial o personal.

Gráfica 24
Homicidios en Cali según oficio de la víctima
 Primer semestre 2004 - 2005



Elaborado por: Instituto Civalva/Universidad del Valle.
 Datos 2004: Comité de Vigilancia de Mortalidad por Causa Externa Cali (Fiscalía, Policía, Instituto de Medicina Legal, Centro Diagnóstico Automotor del Valle, Secretaría de Sijin, DAS, CTI, CICALVA.
 Datos 2005: Observatorio Metropolitano de Cali. (Fiscalía, Policía, Instituto de Medicina Legal, Centro Diagnóstico Automotor del Valle, Secretaría de Tránsito, Sijin, DAS, CICALVA, Candelaria, Jamundi, La Cumbre, Vijes, Yumbo.

Gráfica 25
Homicidios en Cali según antecedentes de la víctima
 Primer semestre 2005



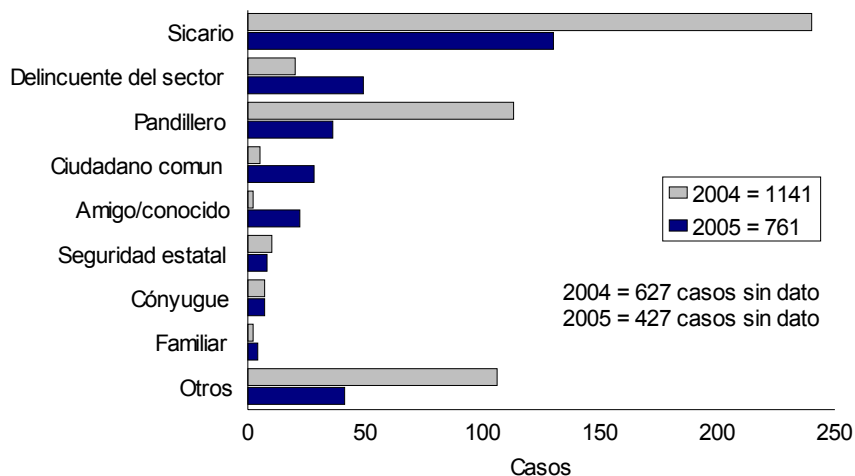
Elaborado por: Instituto Civalva/Universidad del Valle.
 Datos 2004: Comité de Vigilancia de Mortalidad por Causa Externa Cali (Fiscalía, Policía, Instituto de Medicina Legal, Centro Diagnóstico Automotor del Valle, Secretaría de Sijin, DAS, CTI, CICALVA.
 Datos 2005: Observatorio Metropolitano de Cali. (Fiscalía, Policía, Instituto de Medicina Legal, Centro Diagnóstico Automotor del Valle, Secretaría de Tránsito, Sijin, DAS, CICALVA, Candelaria, Jamundi, La Cumbre, Vijes, Yumbo.

2.6.3. Agresores.

Se conoce poco sobre los perpetradores de violencia debido, entre otros, a que una proporción importante de los homicidios y lesiones intencionales quedan en la impunidad por diferentes y diversos factores psico y socio – culturales, y en algunos casos, económicos. La juventud de los agresores, así como su vulnerabilidad familiar, adicionado al fácil acceso a armas de fuego en la ciudad, se combinan para crear un potente factor de riesgo en la instigación de la violencia fatal. Para los dos años comparados, el porcentaje de casos en los cuales no se pudo identificar el agresor fue del 55% y 56% respectivamente, sin embargo, los datos de los agresores identificados son datos preliminares y estructurados con base en la información que recolectan los organismos de control en el momento del crimen, o en investigaciones posteriores al crimen. Por tal motivo, la información de la gráfica 26 que se muestra a continuación puede resultar muy polémica para un análisis, pero son aproximaciones a nuestra realidad que dejamos a disposición del lector para que haga su propia opinión.

Gráfica 25
Homicidios en Cali según presunto o agresor

Primer semestre 2004 - 2005

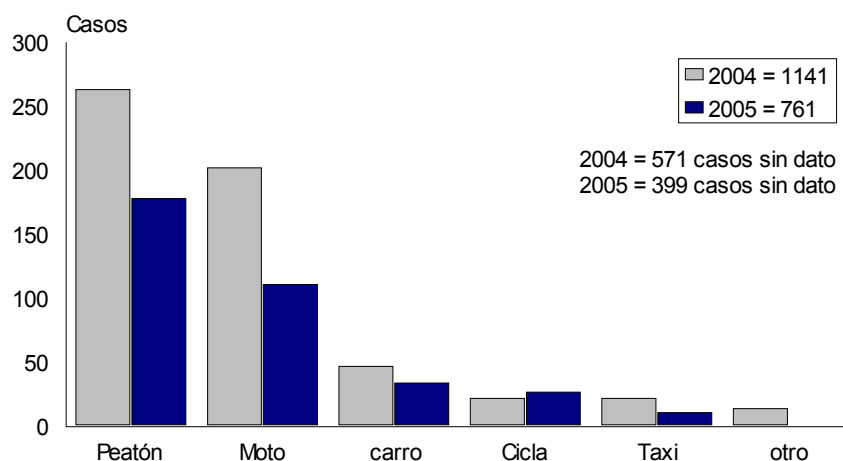


Elaborado por: Instituto Civalva/Universidad del Valle.
 Datos 2004: Comité de Vigilancia de Mortalidad por Causa Externa Cali (Fiscalía, Policía, Instituto de Medicina Legal, Centro Diagnóstico Automotor del Valle, Secretaría de Sijin, DAS, CTI, CIVALVA.
 Datos 2005: Observatorio Metropolitano de Cali. (Fiscalía, Policía, Instituto de Medicina Legal, Centro Diagnóstico Automotor del Valle, Secretaría de Tránsito, Sijin, DAS, CIVALVA, Candelaria, Jamundi, La Cumbre, Vijes, Yumbo.

La difícil y compleja situación de la violencia en nuestra ciudad ha complicado para las autoridades locales la capacidad de reacción y recolección de los datos en el momento del evento, por ese motivo es que se encuentra que en el primer semestre de los dos años comparados el medio de transporte del presunto agresor se desconocía en el 50% y 52% de los casos respectivamente. La gráfica 26 muestra los diferentes medios de transporte utilizados por el presunto agresor para cometer el hecho.

Gráfica 26 Homicidios en Cali según transporte del presunto agresor

Primer semestre 2004 - 2005



Elaborado por: Instituto Civalva/Universidad del Valle.
 Datos 2004: Comité de Vigilancia de Mortalidad por Causa Externa Cali (Fiscalía, Policía, Instituto de Medicina Legal, Centro Diagnóstico Automotor del Valle, Secretaría de Sijin, DAS, CTI, CIVALVA.
 Datos 2005: Observatorio Metropolitano de Cali. (Fiscalía, Policía, Instituto de Medicina Legal, Centro Diagnóstico Automotor del Valle, Secretaría de Tránsito, Sijin, DAS, CIVALVA, Candelaria, Jamundí, La Cumbre, Vijos, Yumbo.

2.6.4. Lugar de ocurrencia de los hechos

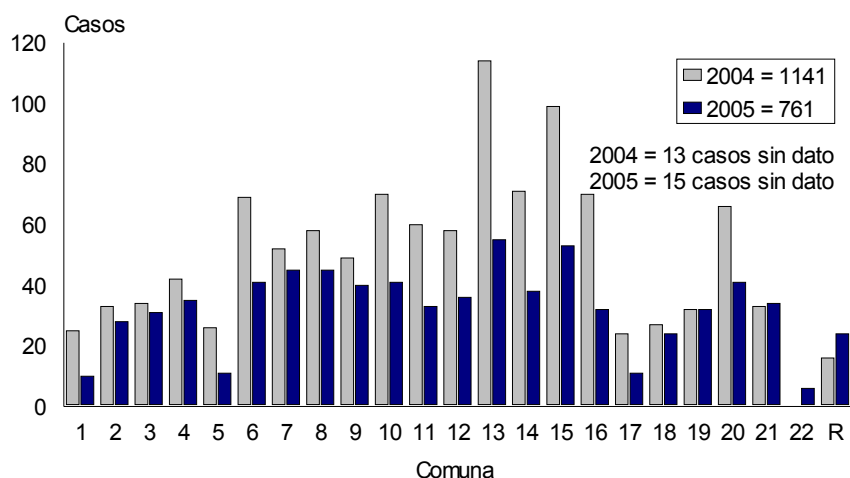
Durante el primer semestre del 2005, la comuna 13 presentó el mayor número de casos (55), representando el 7,2% del total de casos en Cali, seguido por la comuna 13 (53 casos) con 7% de los casos. Sin embargo, todas las comunas, con excepción de la comuna 21 que presentó un caso más y el área rural que presentó 6 casos mas, mostraron una disminución de los eventos entre los dos años comparados.

Al observar el Distrito de Aguablanca (comunidades 13, 14 y 15), encontramos que la disminución en el número de casos del fue 48% en el año 2005 con respecto al año anterior. Igual comportamiento presentó la comuna 16, con una disminución del 54% en los dos años comparados.

La comuna 22, creada a a partir del mes de marzo del año 2005, es producto de la división de la comuna 17 en dos partes. El límite norte de la comuna es de izquierda a derecha el Rio Melendez hasta su intersección con la Carrera 100 y continua hasta que la Carrera 100 se convierte en la Via Panamericana. El límite oeste es el corregimiento de Pance. El límite este es la Vía Panamericana y el corregimiento del Hormiguero. El límite sur es el municipio de Jamundí. El año 2004 en el primer semestre no se reportaron homicidios en esta zona, este año han ocurrido 6 homicidios. La gráfica 27 muestra la distribución de los homicidios en las diferentes comunas de la ciudad.

Gráfica 27 Homicidios en Cali según comunas

Primer semestre 2004 - 2005

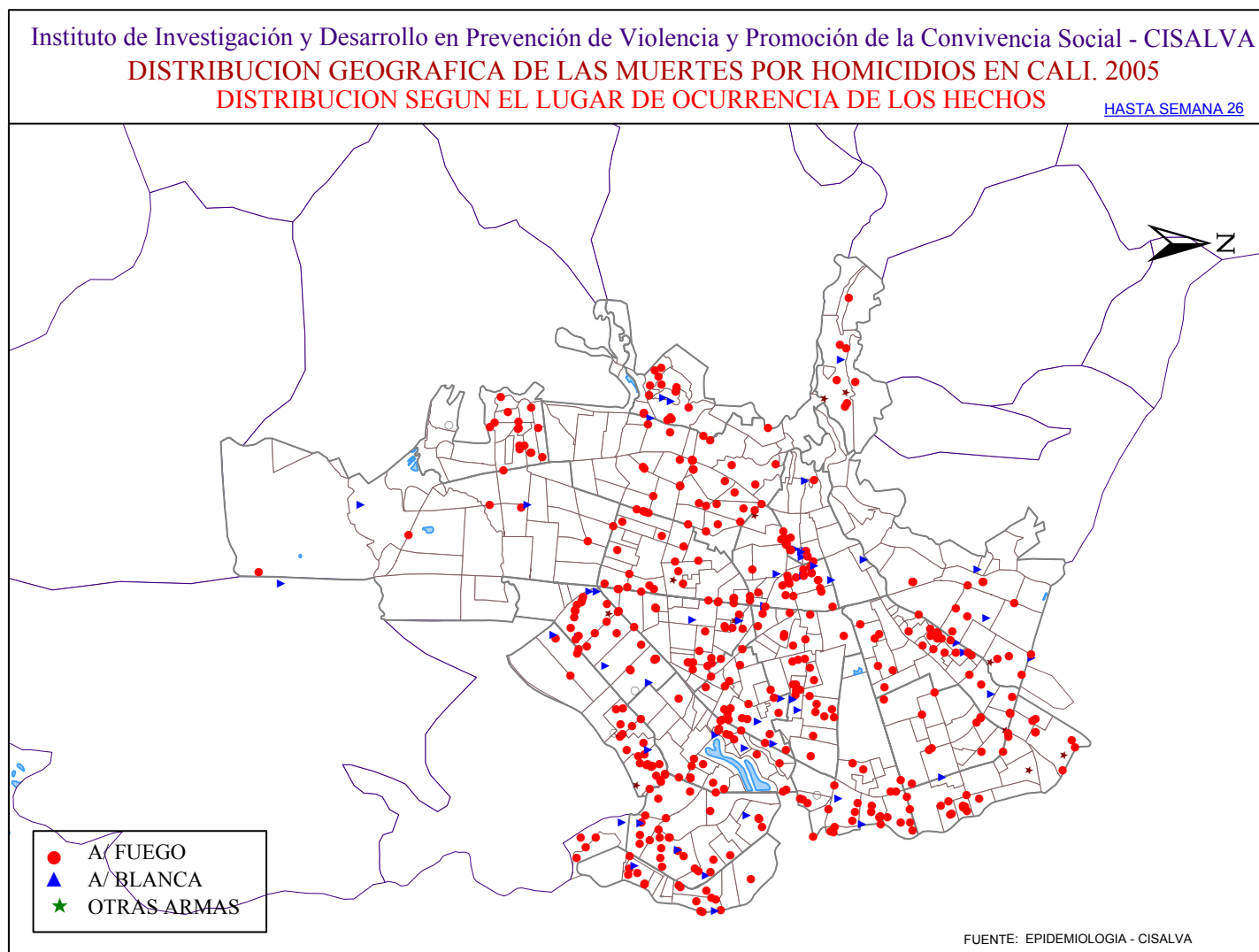


Elaborado por: Instituto Civalva/Universidad del Valle.
 Datos 2004: Comité de Vigilancia de Mortalidad por Causa Externa Cali (Fiscalía, Policía, Instituto de Medicina Legal, Centro Diagnóstico Automotor del Valle, Secretaría de Sijin, DAS, CTI, CIVALVA.
 Datos 2005: Observatorio Metropolitano de Cali. (Fiscalía, Policía, Instituto de Medicina Legal, Centro Diagnóstico Automotor del Valle, Secretaría de Tránsito, Sijin, DAS, CIVALVA, Candelaria, Jamundi, La Cumbre, Vijos, Yumbo.

En el año 2005, el 62% de los homicidios ocurrieron en la vía pública. Sin embargo, los homicidios en este lugar presentaron una disminución en el número de casos del 40% respecto al año anterior. El 12,5% de los homicidios del 2005 ocurrieron en la casa de la víctima, cifra que tuvo una disminución porcentual de solo 1% entre los dos años comparados. Los homicidios cometidos al interior de vehículos, la mayoría de las veces de propiedad de la víctima, presentó un aumento de 30 casos en el 2004 a 70 casos en el 2005, situación que puede expresar el tipo de complejidad de la situación que rodea el hecho. Las muertes registradas al interior de establecimientos abiertos al público se incrementaron significativamente durante el 2005. Se reportaron 23 casos en el 2005 sin dato de lugar de ocurrencia del hecho. Gráfica 28.

El mapa 1 presenta la distribución de los homicidios ocurridos en Cali en el primer semestre del 2005, clasificados de acuerdo con la clase de arma con que se cometió el hecho.

Mapa 1

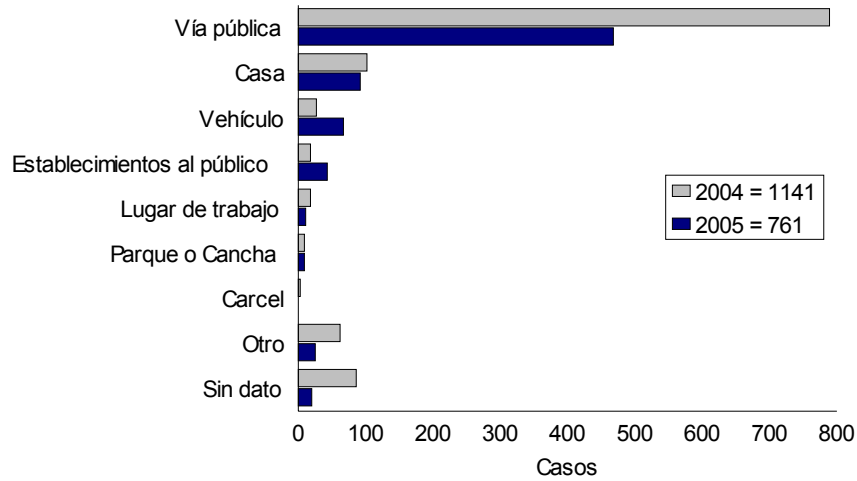


2.6.5. Lugar de levantamiento de los cadáveres

El lugar de levantamiento sigue siendo en mayor proporción el sitio de los hechos (39%). El Hospital Universitario del Valle “Evaristo García” (HUV) es la institución de salud en donde en mayor proporción llegan los heridos de alta complejidad por violencia interpersonal, situación que no presenta modificaciones en los dos años comparados. Aquí se realizan el 21% de los levantamientos por homicidios. La Clínica Nuestra Señora de los Remedios (CNSR) es, de las instituciones de salud de carácter privado, en donde se realizan levantamientos de cadáveres por homicidios en mayor proporción, 2% del total de levantamientos en la ciudad. Gráfica29.

Gráfica 28 Homicidios en Cali según lugar del hecho

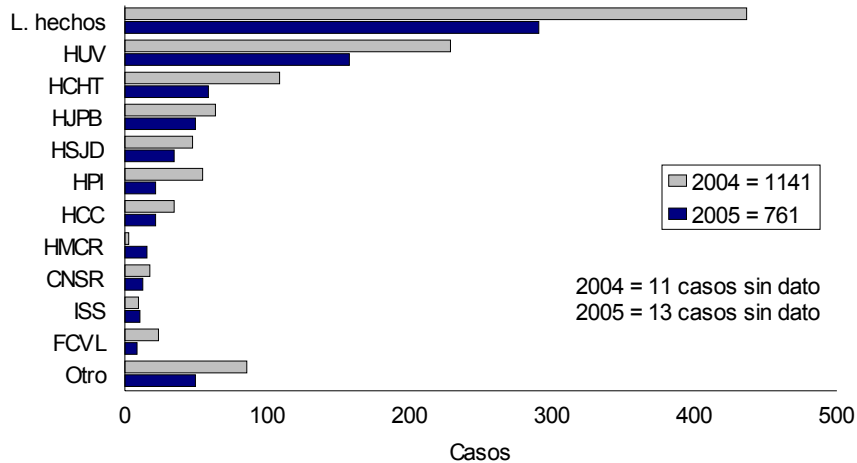
Primer semestre 2004 - 2005



Elaborado por: Instituto Cisalva/Universidad del Valle.
 Datos 2004: Comité de Vigilancia de Mortalidad por Causa Externa Cali (Fiscalía, Policía, Instituto de Medicina Legal, Centro Diagnóstico Automotor del Valle, Secretaría de Sijin, DAS, CTI, CISALVA.
 Datos 2005: Observatorio Metropolitano de Cali. (Fiscalía, Policía, Instituto de Medicina Legal, Centro Diagnóstico Automotor del Valle, Secretaría de Tránsito, Sijin, DAS, CISALVA, Candelaria, Jamundi, La Cumbre, Vijses, Yumbo.

Gráfica 29 Homicidios en Cali según lugar donde se realiza el levantamiento del cadaver

Primer semestre 2004 - 2005



Elaborado por: Instituto Cisalva/Universidad del Valle.
 Datos 2004: Comité de Vigilancia de Mortalidad por Causa Externa Cali (Fiscalía, Policía, Instituto de Medicina Legal, Centro Diagnóstico Automotor del Valle, Secretaría de Sijin, DAS, CTI, CISALVA.
 Datos 2005: Observatorio Metropolitano de Cali. (Fiscalía, Policía, Instituto de Medicina Legal, Centro Diagnóstico Automotor del Valle, Secretaría de Tránsito, Sijin, DAS, CISALVA, Candelaria, Jamundi, La Cumbre, Vijses, Yumbo.

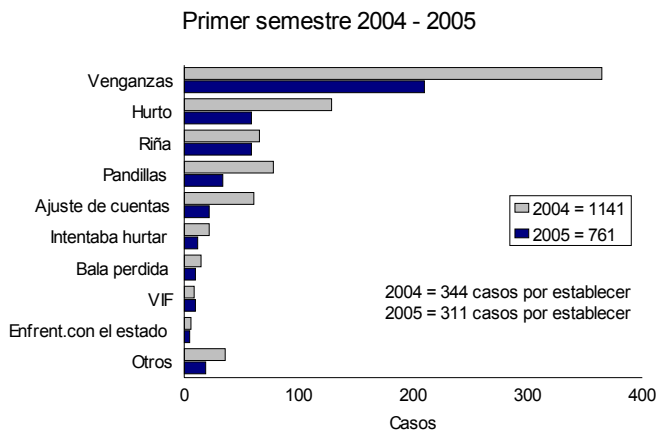
2.6.6. Características específicas relacionadas con el evento

El 28% de los homicidios ocurridos en el 2005 se debieron a las denominadas “venganzas”, presentando un descenso del 40% con respecto al 2004. El “atracos / hurto” como categoría incluye los casos en los cuales el homicidio se comete por hurtarle algo a la víctima. No incluye los casos en los cuales el homicidio se comete porque la víctima iba a cometer el atraco, la cual se considera por aparte. El porcentaje de homicidios por esta causa durante los dos años comparados fue del 11,4% en el 2004, equivale a 130 víctimas, y 8% en el 2005, equivalente a 60 víctimas. Nos interesa señalar que también en la ocurrencia de los homicidios por “atracos / hurto”, predomina el no reconocimiento de que la Vida debe ser lo primero, pues en varios de los casos la víctima opuso resistencia al robo o se enfrentó al agresor provocando así la muerte. Los homicidios cometidos por “riñas”, reportaron 60 eventos en el 2005, 7 casos menos que el año anterior. La “violencia intrafamiliar” reportó 11 casos, uno más que el año anterior. La gráfica 30 presenta las circunstancias que rodearon los hechos, información tomada de las entidades participantes en el sistema de vigilancia. Sin embargo, no sobra aclarar que solo cuando se de por terminado el proceso judicial se sabrá con mayor certeza las causales de los hechos.

La gráfica 31, 32 y 33 son un reflejo de la facilidad que ha existido a través de los años en la ciudad para acceder a las armas de fuego, pues a pesar de la disminución porcentual de casi 4 puntos, sigue preocupando la cantidad de homicidios perpetrados con este tipo de arma, especialmente en los casos en los que no se ha podido determinar el móvil de los hechos, en los casos en donde la ciudadanía está respondiendo a las agresiones de las personas que intentan hurtar, lo que indica que hasta las personas que no están involucradas en grupos armados, en pandillas o en situaciones ilícitas, se están armando, aumentando la inseguridad en la ciudad, ya que las armas deberían ser de uso privativo de los organismos de control del estado.

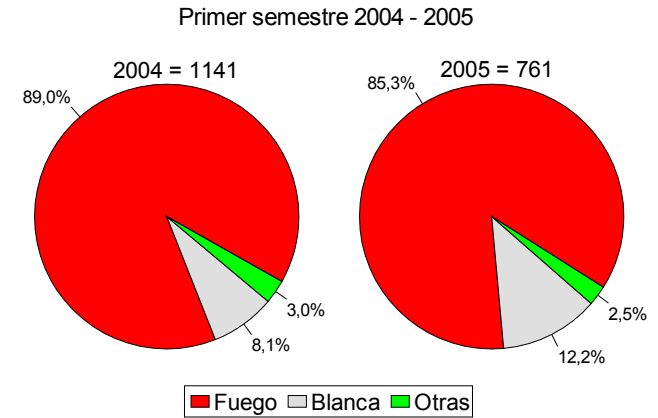
Al los presuntos agresores en los móviles que rodearon los hechos, encontramos que en el móvil de mayor frecuencia, “venganzas”, los “presuntos sicarios” cometieron el 40% los homicidios. Este porcentaje es aun mayor en los “ajustes de cuentas”, en donde el “sicariato” cometió el 65% de los homicidios. En las denominadas “riñas”, el 23% de los presuntos agresores era un amigo o un conocido de la víctima, y el 16% era un ciudadano común. Habría que indagar mas acerca de la relación de estos hechos cometidos por este tipo de agresores y el uso de sustancias psicoactivas, como alcohol y otras drogas alucinógenas. En los casos cometidos por violencia intrafamiliar, los “cónyuges” fueron los presuntos agresores en el 9 de los 11 casos. Gráfica 34.

Gráfica 30
Homicidios en Cali según móvil del hecho



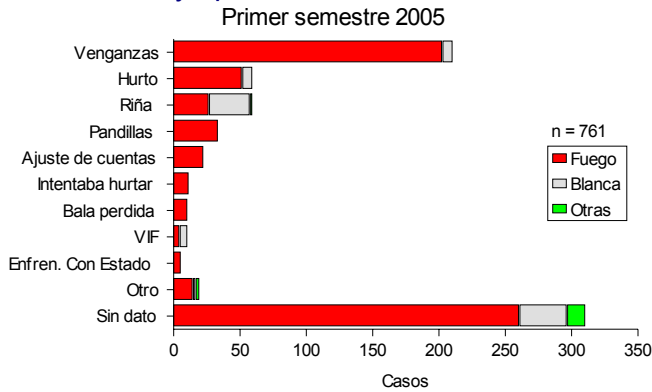
Elaborado por: Instituto Civalva/Universidad del Valle.
Datos 2004: Comité de Vigilancia de Mortalidad por Causa Externa Cali (Fiscalía, Policía, Instituto de Medicina Legal, Centro Diagnóstico Automotor del Valle, Secretaría de Sijin, DAS, CTI, CIVALVA).
Datos 2005: Observatorio Metropolitano de Cali. (Fiscalía, Policía, Instituto de Medicina Legal, Centro Diagnóstico Automotor del Valle, Secretaría de Tránsito, Sijin, DAS, CIVALVA, Candelaria, Jamundi, La Cumbre, Vives, Yumbo.

Gráfica 31
Homicidio en Cali según arma utilizada



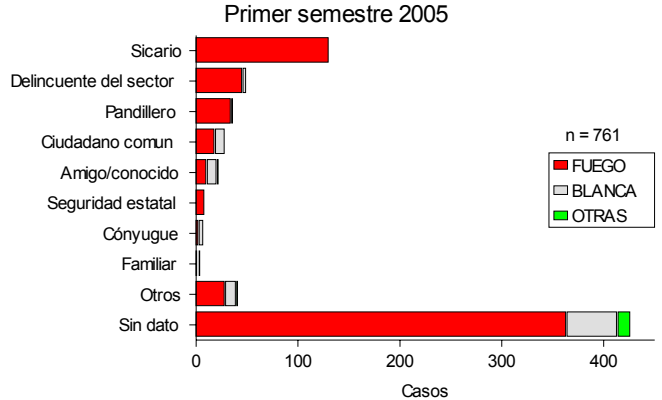
Elaborado por: Instituto Civalva/Universidad del Valle.
Datos 2004: Comité de Vigilancia de Mortalidad por Causa Externa Cali (Fiscalía, Policía, Instituto de Medicina Legal, Centro Diagnóstico Automotor del Valle, Secretaría de Sijin, DAS, CTI, CIVALVA).
Datos 2005: Observatorio Metropolitano de Cali. (Fiscalía, Policía, Instituto de Medicina Legal, Centro Diagnóstico Automotor del Valle, Secretaría de Tránsito, Sijin, DAS, CIVALVA, Candelaria, Jamundi, La Cumbre, Vives, Yumbo.

Gráfica 32
Homicidios en Cali según móvil del hecho y tipo de arma utilizada



Elaborado por: Instituto Civalva/Universidad del Valle.
Datos 2004: Comité de Vigilancia de Mortalidad por Causa Externa Cali (Fiscalía, Policía, Instituto de Medicina Legal, Centro Diagnóstico Automotor del Valle, Secretaría de Sijin, DAS, CTI, CIVALVA).
Datos 2005: Observatorio Metropolitano de Cali. (Fiscalía, Policía, Instituto de Medicina Legal, Centro Diagnóstico Automotor del Valle, Secretaría de Tránsito, Sijin, DAS, CIVALVA, Candelaria, Jamundi, La Cumbre, Vives, Yumbo.

Gráfica 33
Homicidios en Cali según tipo de arma utilizada por el presunto agresor

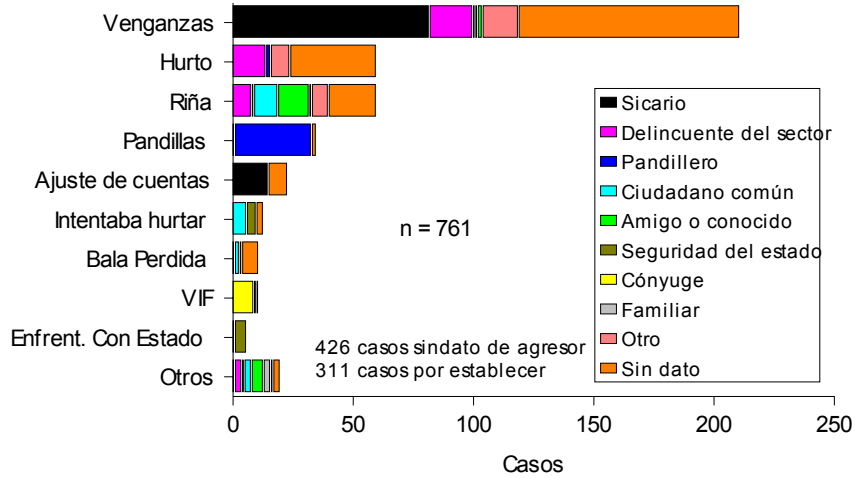


Elaborado por: Instituto Civalva/Universidad del Valle.
Datos 2004: Comité de Vigilancia de Mortalidad por Causa Externa Cali (Fiscalía, Policía, Instituto de Medicina Legal, Centro Diagnóstico Automotor del Valle, Secretaría de Sijin, DAS, CTI, CIVALVA).
Datos 2005: Observatorio Metropolitano de Cali. (Fiscalía, Policía, Instituto de Medicina Legal, Centro Diagnóstico Automotor del Valle, Secretaría de Tránsito, Sijin, DAS, CIVALVA, Candelaria, Jamundi, La Cumbre, Vives, Yumbo.

Cuando se observa el móvil del hecho y los días de ocurrencia de los hechos en el año 2005, se observa que de lunes a jueves se cometen el 48% de los homicidios en Cali, y el fin de semana (de viernes a domingo) se cometen el resto. Los homicidios perpetuados por venganza, se cometen por igual en los días de la semana (105 de lunes a jueves) y en el fin de semana (106 de viernes a domingo). El 56% de los homicidios por hurto se cometen entre lunes y jueves, probablemente por ser días laborales. Los homicidios por riñas se cometen, en un 65% en los fines de semana, igualmente los homicidios por violencia intrafamiliar, probablemente asociado a la ingesta de sustancias psicoactivas. Preocupa el hecho de que la mayoría de las muertes por riñas o venganzas entre pandillas ocurra de lunes a jueves (60%), ya que aquí se ven involucrados jóvenes

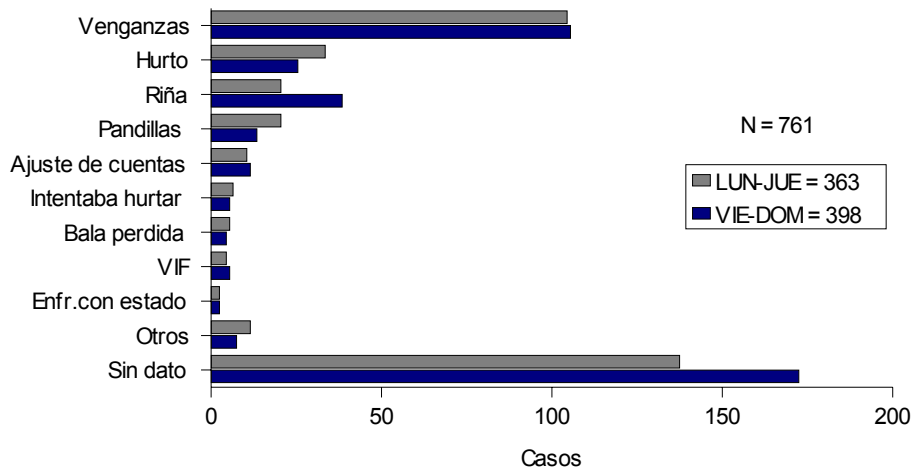
adolescentes y es en estos días donde deberían estar ocupando su tiempo en actividades escolares. Gráfica 35.

Gráfica 34
Homicidios en Cali según móvil del hecho y presunto agresor
 Primer semestre 2005



Elaborado por: Instituto Civalva/Universidad del Valle.
 Datos 2004: Comité de Vigilancia de Mortalidad por Causa Externa Cali (Fiscalía, Policía, Instituto de Medicina Legal, Centro Diagnóstico Automotor del Valle, Secretaría de Tránsito, Sijin, DAS, CTI, CIVALVA).
 Datos 2005: Observatorio Metropolitano de Cali. (Fiscalía, Policía, Instituto de Medicina Legal, Centro Diagnóstico Automotor del Valle, Secretaría de Tránsito, Sijin, DAS, CIVALVA, Candelaria, Jamundi, La Cumbre, Vijos, Yumbo).

Gráfica 34
Homicidios en Cali según móvil del hecho y día de ocurrencia
 Primer semestre 2005



Elaborado por: Instituto Civalva/Universidad del Valle.
 Datos 2004: Comité de Vigilancia de Mortalidad por Causa Externa Cali (Fiscalía, Policía, Instituto de Medicina Legal, Centro Diagnóstico Automotor del Valle, Secretaría de Tránsito, Sijin, DAS, CTI, CIVALVA).
 Datos 2005: Observatorio Metropolitano de Cali. (Fiscalía, Policía, Instituto de Medicina Legal, Centro Diagnóstico Automotor del Valle, Secretaría de Tránsito, Sijin, DAS, CIVALVA, Candelaria, Jamundi, La Cumbre, Vijos, Yumbo).

Las celebraciones por el día de la madre se iniciaron en la Grecia antigua, en las festividades en honor a Rhea, la madre de Zeus, Hades, Posidón, Hera, Hestia y Deméter. Creta y Atenas fueron los lugares de culto más importante de esta diosa mitológica. El mes de mayo en la religión católica es el tiempo dedicado a la Virgen María y por lo tanto, en algunos países europeos el primer domingo de este mes se le dedica a todas las madres. El origen de la celebración en Estados Unidos empezó poco después de la muerte de la madre de una joven llamada Ana Jarvis que falleció en el 1905, residente en Philadelphia. Poco tiempo después, decidió escribir cartas a organizaciones y políticos para pedir apoyo en el proyecto de celebrar el "Día de la Madre" en el aniversario de la muerte de su madre, el 2do domingo de mayo, y rendir un homenaje a las madres de todo el mundo. En 1914 el proyecto se haría realidad por el Presidente de los Estados Unidos Woodrow Wilson, declarando como "Día de la Madre" el segundo domingo de mayo.

En la ciudad de Cali, el día de la madre en los últimos diez años, se ha convertido en la segunda fecha mas violenta, después de las festividades de diciembre. Desde 1993 en la ciudad de Cali, han ocurrido 351 homicidios durante el fin de semana en donde se ha celebrado el día de la madre, según datos del sistema de muertes por lesiones de causa externa de Cali. Por tal motivo la secretaria de Salud del municipio implementó la resolución 443 de mayo 4 de 2005 para disminuir la mortalidad por hechos violentos en esta fecha.

En el año 2004, se presentaron 38 homicidios en el fin de semana donde se celebró el día de la madre, situación que disminuyó un 38% en el mismo fin de semana del año 2005, siendo en este año, el lunes siguiente al día de la madre, un lunes festivo. La tabla 1 muestra la frecuencia de los homicidios en el fin de semana donde se celebró el día de la madre.

Tabla 1
Homicidios en Cali en día de la madre
2004 – 2005

2004			2005		
DIA	FECHA	CASOS	DIA	FECHA	CASOS
VIERNES	07/05/2005	11	VIERNES	06/05/2005	6
SABADO	08/05/2005	9	SABADO	07/05/2005	2
DOMINGO*	09/05/2005	9	DOMINGO*	08/05/2005	8
LUNES	10/05/2005	9	LUNES**	09/05/2005	7
TOTAL		38	TOTAL		23

Elaborado por: Instituto Civalva/Universidad del Valle.

Datos 2004: Comité de Vigilancia de Mortalidad por Causa Externa Cali (Secretaría de Tránsito, CISALVA, Personería Municipal, Secretaría de gobierno).

Datos 2005: Policía Metropolitana de Cali, Centro de Investigaciones Criminológicas (CIC).

* Día de la Madre.

**Lunes festivo.

3. RECOMENDACIONES

Todas las recomendaciones que se han venido planteando durante los últimos años en los diferentes boletines que saca CISALVA sobre este tema de los homicidios las reiteramos y persistimos en ellas para que hagan eco en las conciencias de las autoridades politico-administrativas, teniendo en cuenta que evitar una muerte es mucho mas rentable social y económicamente para la ciudad de Cali y los municipios del área metropolitana.

El ejercicio de realizar un Observatorio Metropolitano de la ciudad de Cali es un avance notorio en la consolidación del sistema de vigilancia derivado de la práctica epidemiológica. No obstante, siempre existirán vacíos en la recolección de datos por parte de las autoridades locales en los diferentes municipios involucrados en este ejercicio, incluyendo a Cali. Por tal motivo reiteramos el compromiso que debe existir en cada una de las instituciones involucradas en la recolección de datos de hechos violentos y de muertes por lesiones de causa externa, y en las autoridades locales de los distintos municipios del área metropolitana, para que estos vacíos sean cada vez mas estrechos y para que la oportunidad entre la captación y el reporte de todos los casos sea cada vez mas cercana a la realidad.

Los datos con los que se realizan los informes de muertes por causa externa son producto de la consolidación y de la validación de los datos que realizan las diversas instituciones semanalmente en el comité operativo del observatorio. Estos datos se agrupan en diferentes variables y categorías, las cuales sirven para hacer análisis sobre los hechos violentos en relación al momento en el cual ocurren los hechos (temporalidad), a los sujetos involucrados (víctimas y agresores) y al lugar de ocurrencia, con el fin de formular políticas en temas de control de seguridad y convivencia ciudadana. Estas variables y sus categorías han sido utilizadas desde el año 1992, época en la que comenzó a funcionar el sistema de vigilancia de muertes por causa externa en la ciudad de Cali y no han sido modificadas ni acomodadas a la forma cambiante y diversidad de la actual violencia que presenta la región y el país. Por tal motivo, muchos de nuestros análisis en los últimos años han provocado molestias en ciertos sectores sociales en donde ven, con los datos presentados, vulnerada la percepción de seguridad y convivencia pacífica que se ha tratado de fomentar en los últimos años en la ciudad de Cali. Es un compromiso de **TODAS** las instituciones participantes en el ejercicio de vigilancia de muertes en el área metropolitana, incluyendo a la secretaría de gobierno de la ciudad de Cali, que maneja el Observatorio Social, el de redefinir dicha clasificación de variables y categorías y de hacerlo de manera unificada mediante una mesa de trabajo interinstitucional, para que el ejercicio operativo sea mas productivo y el análisis de los datos produzca mejores resultados en cuanto a la formulación de políticas públicas en torno a la convivencia pacífica y la disminución de los hechos violentos en nuestra ciudad y su área metropolitana.

En los municipios del área metropolitana diferentes a Cali, Yumbo se recomienda realizar actividades de control por parte de las autoridades locales en los fines de semana, especialmente en horas de la madrugada, en donde se observó que ocurrieron la mayor proporción de homicidios. El alto número de víctimas de homicidios en hombres en edad productiva laboral, asociado al desempleo hace pensar en factores determinantes para la ocurrencia de los hechos que pueden ser intervenidos con medidas de salud pública. Siempre se hará énfasis en el control de armas de fuego por parte de las autoridades. Sin embargo, en el municipio de Jamundí, el control sobre el porte de armas cortopunzante ayudaría a reducir la mortalidad en esos 25% de muertes cometidas con este tipo de arma. Se hará reiterativa la invitación de las autoridades locales de los municipios a participar cada vez mas activamente con el aporte de los datos de los casos en las reuniones semanales del comité operativo, para que se puedan recolectar la mayor cantidad de datos posibles y para que los móviles y las circunstancias que rodean los hechos tengan cada vez menos frecuencia en las categorías “sin dato” de las variables estudiadas.

En la ciudad de Cali, Durante este periodo se presentó una disminución importante de los homicidios en la ciudad del 33% en los dos años comparados. Situación que es importante resaltar ya cualquier esfuerzo dentro del marco de una política de control y prevención de la violencia y de promoción de convivencia pacífica y seguridad ciudadana se justifica cuando se logra evitar la muerte por hechos violentos de al menos una vida. Es importante que esta situación sirva y dé ánimo a las autoridades locales a fomentar la identificación de factores y condiciones que han determinado esta disminución de la ocurrencia de los eventos, en especial en el Distrito de Aguablanca, comuna 16 y comuna 20 de la ciudad e Cali, para poder aprovechar y las experiencias de estos sectores y aplicarlos en lugares específicos de las comunas 3, 4 y 7 en donde, según el mapa que muestra la distribución de los homicidios en la ciudad, se están presentando conglomerados de hechos violentos en este primer semestre. El investigar sobre estos hechos y el identificar estos factores determinantes, permite a las autoridades locales prever un comportamiento negativo a corto y mediano plazo en la ciudad y en los municipios del área metropolitana, donde se pueden extrapolar las medidas de control.

Dentro de la búsqueda e identificación de los factores y condiciones que determinan la ocurrencia de los homicidios en este primer semestre, seguiremos insistiendo en el control que están obligados a ejercer las autoridades locales en el uso de las armas con que se cometen los hechos. El análisis mostrado en las gráficas 30, 31 y 32 demostró que la población civil está respondiendo en los hechos violentos con armas de fuego, tal es el caso de los ciudadanos comunes, sin ningún antecedente o anotación judicial, que por defenderse de un posible hurto, agrede fatalmente a su “agresor”. Es importante que las autoridades reconozcan la importancia de la aplicación de medidas y de políticas que generen

acciones de control al porte ilegal de armas de fuego, así como la venta de las mismas.

Se recomienda aumentar la vigilancia y ejercer control más estricto en especial los fines de semana y en horas nocturnas, donde se observa la mayor proporción de muertes por homicidios.

Cuando se observan los datos sobre la ocupación de la víctima, se encuentra que en este año los homicidios ocurrieron en mayor proporción en el grupo de desempleados. Si observamos esto, y el hecho de que los homicidios son cometidos por venganzas, debe crearse la necesidad de un enfoque de seguridad que trascienda desde la prevención al mantenimiento del orden público y las leyes en cooperación del estado (en este caso la administración local) y la ciudadanía general. La educación y la generación de oportunidades y de opciones de vida a jóvenes permitiría reducir tanta desigualdad social a la que se ven enfrentados diariamente y a disminuir la mortalidad por homicidios en este grupo de edad.

Queremos reiterar la necesidad de utilizar como apoyo para la toma de decisiones la información que arroja el observatorio de muertes por causa externa del área metropolitana de Cali, no solo para la ciudad, sino para los municipios cercanos.