



INFORMATIVO OBSERVATORIO DE MUERTES POR LESIONES DE CAUSA EXTERNA EN EL ÁREA METROPOLITANA DE CALI

www.vigilesiones.univalle.edu.co

Año 3, No 2 Primer Semestre

LA VIOLENCIA Y EL ALCOHOL

La violencia interpersonal y el consumo nocivo de alcohol son algunas de las principales dificultades a las que se enfrenta la salud pública mundial. Ambos problemas generan cargas de la enfermedad importantes para la salud de las poblaciones, la cohesión de las comunidades y la prestación de servicios públicos como la atención sanitaria y la justicia penal.

A nivel mundial, el alcohol es el responsable del 4% de los años de vida sana perdidos por muerte prematura o discapacidad (AVAD, años de vida ajustados en función de la discapacidad); mientras que como causante de homicidios, la violencia interpersonal es la responsable de 520.000 fallecimientos anuales, lo que representa una tasa mundial de 8,8 por cada 100.000 habitantes.

Además, por cada muerte debida a la violencia interpersonal hay muchas otras víctimas que necesitan tratamiento hospitalario y muchas más que se quedan sin tratar. Por esta razón, es importante analizar que el comportamiento del fenómeno varía según las regiones; por ejemplo, la región del Pacífico Occidental tiene una tasa de 3,4 por 100.000 habitantes, mientras que la región de las Américas tiene una tasa de 27,5 por cien mil.

Aunque las cantidades de alcohol consumido, los patrones de consumo y las tasas de violencia interpersonal, difieren ampliamente de unos países a otros, en todas las regiones del mundo se observa una relación estrecha e importante entre el consumo de alcohol y el riesgo de sufrir una lesión fatal y no fatal por violencia interpersonal.

El consumo de alcohol afecta directamente a las funciones físicas y cognitivas, por lo que también está ligado al riesgo de que un individuo perpetre actos violentos. Los consumidores de alcohol tienen menos autocontrol y capacidad de procesar la información que reciben y por esta razón es más probable que recurran a la violencia en la resolución de los conflictos.

Los mecanismos que relacionan el alcohol y la violencia interpersonal son múltiples y, aunque no es posible establecer una relación causa - efecto, si se puede aseverar que el consumo nocivo de alcohol es un factor de riesgo en todos los tipos de violencia interpersonal. (Sinopsis de políticas en Alcohol y Violencia. OMS, 2006).

MUERTES POR CAUSA EXTERNA

El siguiente análisis corresponde a las muertes por lesiones de causa externa ocurridas en el área metropolitana de Cali entre enero y julio del año 2007. La información presentada es consolidada y validada en las reuniones del comité operativo que realizan semanalmente las instituciones fuente de información sobre muertes por hechos violentos y no intencionales.

Tabla I
Consolidado de muertes de causa externa área metropolitana de Cali. Enero-Marzo 2007

Ciudad	Homicidios	Tránsito	No intencionales	Suicidios	Total
Cali	930	208	80	46	1264
Yumbo	56	18	5	3	82
Jamundí	59	8	4	4	75
Candelaria	13	18		1	32
La Cumbre	7	1			8
Vijes	4	1		1	6
Total	1069	254	89	55	1467

Elaborado por: Instituto Civalva/Universidad del Valle.
Observatorio Metropolitano de Cali. (Cali, Candelaria, Jamundí, La Cumbre, Vijes, Yumbo). Datos 2007: Policía Nacional, Fiscalía, CTI, Instituto de Medicina Legal y Ciencias Forenses, Secretaría de Tránsito de Cali, Observatorio Social, Instituto CIVALVA.

Entre enero y julio de 2007, ocurrieron 1467 muertes por lesiones de causa externa en el área metropolitana de Cali. Los homicidios aumentaron en un 12%. En Cali se presentó un aumento de 78 casos, en Jamundí se presentó un aumento de 15 casos y en Yumbo se presentó un aumento de 12 casos respecto al mismo período del año 2006. Ver tabla I.



La Cumbre

Vijes



Candelaria

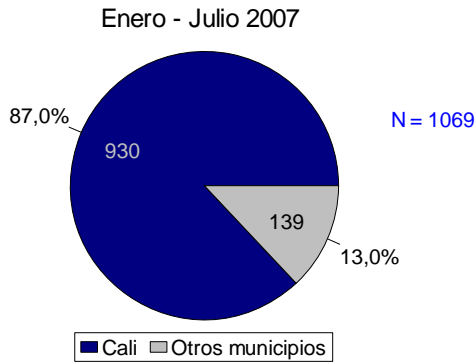
Jamundí



HOMICIDIOS

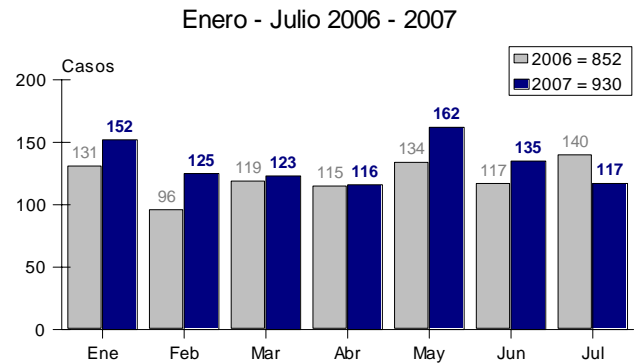
Entre enero y julio de 2007 se presentaron 1.069 homicidios en los seis municipios que conforman el área metropolitana de Cali. De estos, el 87% (930) ocurrieron en Cali. Gráfica 1. El resto de municipios con 139 casos en total, presentan la siguiente distribución: el 42,5% de estos eventos ocurrieron en Jamundí, el 40% ocurrieron en Yumbo, el 9,3% se presentaron en Candelaria, 5% en el municipio de La Cumbre y el 3% en el municipio de Vijes. El comparativo entre el período enero marzo 2006-2007 por mes en la ciudad de Cali se observa en la gráfica 2.

Gráfica 1
Homicidios en el área metropolitana de Cali



Elaborado por: Instituto Civalva/Universidad del Valle.
Datos 2007: Observatorio Metropolitano de Cali. (Fiscalía, Policía Nacional, Instituto de Medicina Legal y Ciencias Forenses, Centro Diagnóstico Automotor del Valle, Secretaría de Tránsito, CIVALVA, Personería de Cali, Candelaria, Jamundí, La Cumbre, Vijes, Yumbo).
Datos 2006: Observatorio Metropolitano de Cali. (Fiscalía, Policía Nacional, Instituto de Medicina Legal y Ciencias Forenses, Centro Diagnóstico Automotor del Valle, Secretaría de Tránsito, CIVALVA, Personería de Cali, Candelaria, Jamundí, La Cumbre, Vijes, Yumbo).

Gráfica 2
Homicidios en Cali según mes de ocurrencia



Elaborado por: Instituto Civalva/Universidad del Valle.
Observatorio Metropolitano de Cali (Cali, Candelaria, Jamundí, La Cumbre, Vijes, Yumbo).
Datos 2006: Observatorio Metropolitano de Cali. (Fiscalía, Policía Nacional, Instituto de Medicina Legal y Ciencias Forenses, Centro Diagnóstico Automotor del Valle, Secretaría de Tránsito, CIVALVA, Personería de Cali, Candelaria, Jamundí, La Cumbre, Vijes, Yumbo).
Datos 2007: Fiscalía, Policía, Instituto de Medicina Legal y Ciencias Forenses, Centro Diagnóstico Automotor del Valle, Secretaría de Tránsito, Observatorio social CIVALVA.

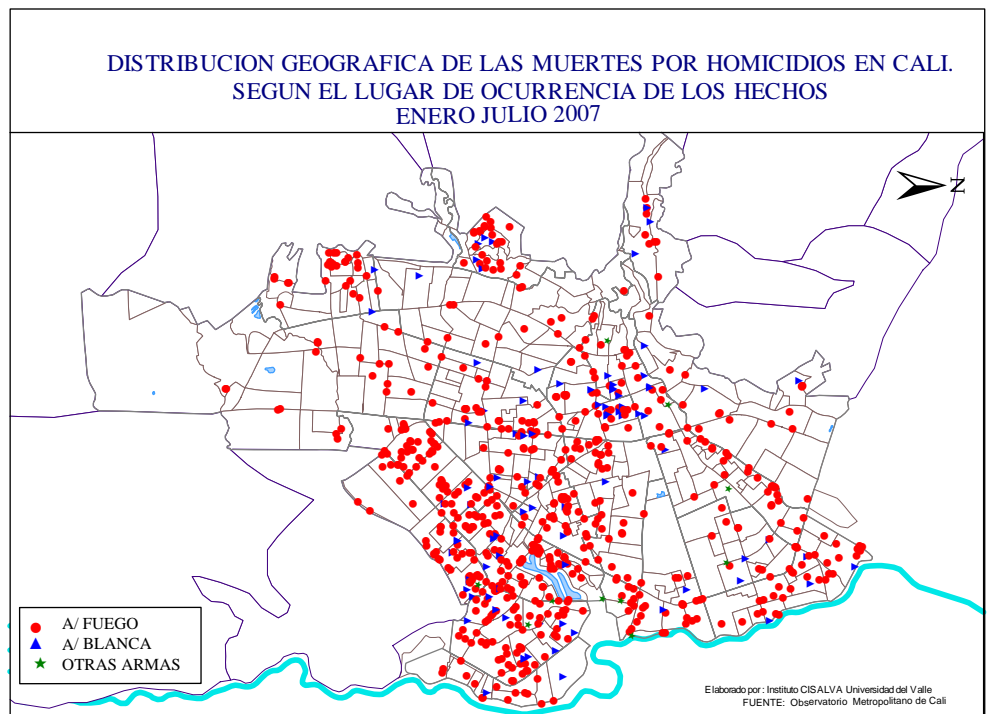
En Cali, entre enero y julio del año 2007 ocurrieron 930 homicidios, contrastando con el mismo periodo del 2006 (852 casos) lo que representó un aumento del 9%. En la comuna 13 ocurrió el mayor número de homicidios (117), presentando un aumento de 32 casos respecto al periodo anterior (38%). En la comuna 16 ocurrieron 62 homicidios, 27 más que el periodo anterior (77%).

Mapa I

Los domingos se presentaron la mayoría de los homicidios (21,7%). Entre las 6 P.M. de los sábados y las 6 A.M. del domingo, se presentaron la mayoría de los casos, 56 en total, representando el 23%.

El 93,3% de las víctimas fueron hombres, siendo afectados los jóvenes entre 20 y 24 años en un 19,4%. El grupo de edad entre los 40 a 44 tuvo un aumento de 24 casos respecto al periodo enero-julio del año anterior. Con respecto al presunto móvil del hecho, un 43% fueron venganzas, seguido de hurto en un 14%, riñas en un 13% y pandillas en un 12,7%.

El mapa I presenta la distribución de los homicidios en Cali según el lugar de ocurrencia. 86% se cometieron con armas de fuego y un 12,6% con arma blanca. El barrio con el mayor número de homicidios fue Mariano Ramos en la comuna 16 con 28 casos, seguido de el barrio Mojica con 25 y el barrio El Rodeo con 20

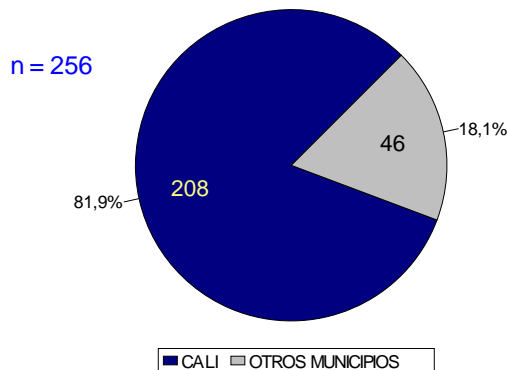


MUERTES POR LESIONES EN EVENTOS DE TRÁNSITO

Entre enero y julio del presente año, se presentaron 254 muertes por lesiones en eventos de tránsito en los seis municipios. De estos, 208 casos ocurrieron en Cali (81,9%). Gráfica 3. El resto de municipios con 46 casos en total, presentó el siguiente comportamiento: En Candelaria ocurrieron 18 casos, en Yumbo 18 al igual que Jamundí. Vijes y La Cumbre aportaron un caso cada uno. La distribución de los casos según el mes de ocurrencia en Cali durante los dos periodos comparados se muestra en la gráfica 4.

Gráfica 3

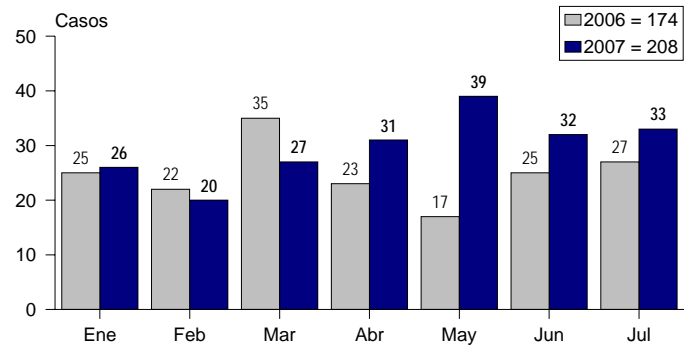
Mortalidad por tránsito en el área metropolitana de Cali.
Enero - Julio 2007



Elaborado por: Instituto Cisaiva/Universidad del Valle.
Datos 2007: Observatorio Metropolitano de Cali, (Fiscalía, Policía Nacional, Instituto de Medicina Legal y Ciencias Forenses, Secretaría de Tránsito, CICALVA, Observatorio Social, Candelaria, Jamundí, La Cumbre, Vijes, Yumbo).

Gráfica 4

Mortalidad en tránsito según mes de ocurrencia en Cali.
Enero - Julio 2006 - 2007.



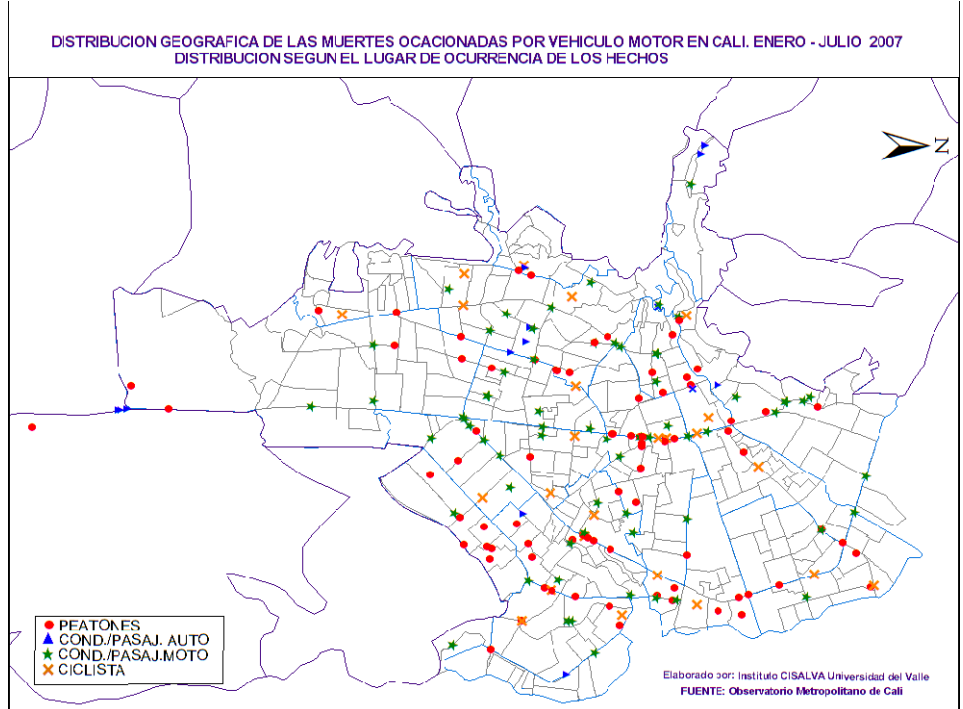
Elaborado por: Instituto Cisaiva/Universidad del Valle.
Observatorio Metropolitano de Cali (Cali, Candelaria, Jamundí, La Cumbre, Vijes, Yumbo).
Datos 2006: Observatorio Metropolitano de Cali, (Fiscalía, Policía Nacional, Instituto de Medicina Legal y Ciencias Forenses, Centro Diagnóstico Automotor del Valle, Secretaría de Tránsito, CICALVA, Personería de Cali, Candelaria, Jamundí, La Cumbre, Vijes, Yumbo).
Datos 2007: Fiscalía, Policía, Instituto de Medicina Legal y Ciencias Forenses, Centro Diagnóstico Automotor del Valle, Secretaría de Tránsito, Observatorio social, CICALVA.

En la ciudad de Cali, entre enero y julio de 2007, se presentaron 208 muertes por eventos en tránsito, presentándose un aumento de 34 casos (19%) respecto mismo período del año 2006. En el municipio de Jamundí, hubo una disminución de 11 casos frente al año anterior.

Mapa 2

El 21,4% de los casos en Cali ocurrieron los sábados. Entre lunes y jueves el 18% de los eventos sucedieron de 9 a.m. a 12m mientras que entre viernes a domingo, el 21% se presentó entre las 9 a 12 p.m. El grupo de edad mas afectado fueron hombres mayores de 65 años (22%), en su mayoría peatones atropellados (20%). La colisión entre vehículos motorizados ocasionó el 23% de las muertes, afectando principalmente a los motociclistas (28%). El 17,2% de las víctimas fueron ciclistas atropellados.

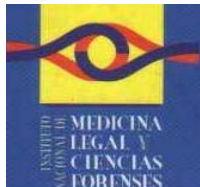
El mapa 2 presenta la distribución de las muertes por eventos de tránsito en Cali según el lugar de ocurrencia y clasificados de acuerdo con la condición de la víctima. La comuna 19 tuvo la mayoría de los casos (20) representando el 10%; en segundo lugar, la comuna 8 con 18 casos (8,6%) y en tercer lugar, la comuna 13 con 17 casos (8,3%). Respecto al período anterior, la comuna con mayor incremento fue la 13 con 9 casos más, seguida de la 19 con 8 casos más, en tercer lugar la comuna 3 con 5 casos más.



INSTITUCIONES FUENTE DE INFORMACIÓN



Policía Metropolitana de Cali



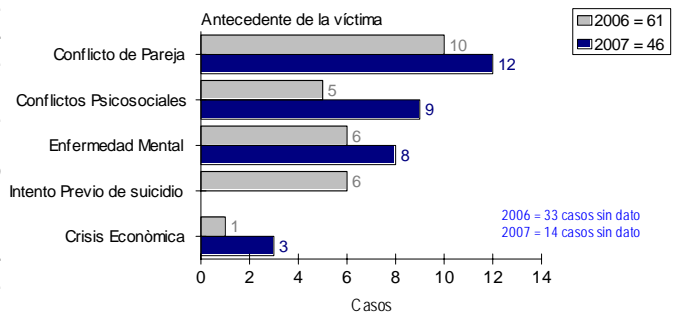
SUICIDIOS

En el periodo enero y julio del año 2007 se presentaron 55 suicidios en el área metropolitana, 12 casos menos que el año anterior, con una disminución del 18%. La mayoría de los eventos ocurrieron en Cali (83,6%), el resto de municipios presentaron la siguiente distribución: Jamundí con 4 casos, Yumbo con 3 casos, La Cumbre con 1 caso y Candelaria con 1 caso. La mayoría fueron hombres (78%) entre los 25 y los 29 años (30%).

Los conflictos de pareja fueron el principal factor precipitante para la ocurrencia del suicidio (26%), seguido de conflictos psicosociales (19%) y tener antecedente de enfermedad mental (17%) Gráfica 5. El ahorcamiento (45%) y el arma de fuego fueron los mecanismos frecuentes (20%) mas utilizados.

Gráfica 5

Suicidios en Cali según antecedentes de la víctima. Enero - Julio 2006 - 2007

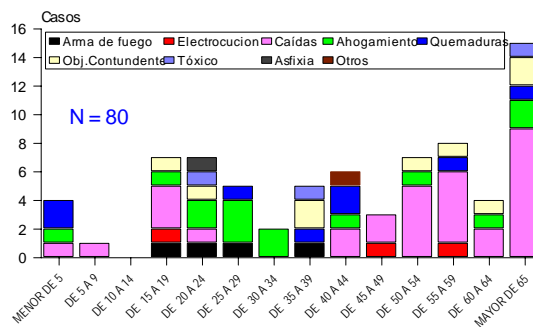


Elaborado por: Instituto Cisaiva/Universidad del Valle, Observatorio Metropolitano de Cali (Cali, Candelaria, Jamundí, La Cumbre, Vijes, Yumbo). Datos 2006: Fiscalía, Policía Nacional, Sijín, Instituto de Medicina Legal y Ciencias Forenses, Centro Diagnóstico Automotor del Valle, Secretaría de Tránsito. Datos 2007: Fiscalía, Policía Nacional, Sijín, Instituto de Medicina Legal y Ciencias Forenses, Centro Diagnóstico Automotor del Valle, Secretaría de Tránsito.

MUERTES POR LESIONES NO INTENCIONALES

Gráfica 6

Muertes por lesiones no intencionales en Cali según edad y mecanismo de muerte Enero - Julio 2007.



Elaborado por: Instituto Cisaiva/Universidad del Valle, Observatorio Metropolitano de Cali (Cali, Candelaria, Jamundí, La Cumbre, Vijes, Yumbo). Datos 2007: Fiscalía, CTI, Policía Nacional, Instituto de Medicina Legal y Ciencias Forenses, Secretaría de Tránsito de Cali, Observatorio Social, CISALVA.

Entre enero y julio del año 2007 se presentaron 89 muertes por lesiones no intencionales en el área metropolitana de Cali. En la ciudad de Cali se presentaron la mayoría de las muertes (80), representando el 90%. En Jamundí se presentaron 5 casos y en Yumbo se presentaron 4.

La mayoría de los casos fueron personas mayores de 65 años (16%). El mecanismo de la muerte mas frecuente fueron las caídas (37%) y los ahogamientos o sumersiones (16%) Gráfica 6. El lugar donde ocurrieron los hechos fue en la casa (40%) y en la vía pública (14%).

Es importante resaltar el aumento de las muertes en las personas que trabajan en la construcción y (con 6 casos de más)

RECOMENDACIONES

- Es importante para los organismos de salud pública, otorgar prioridad a la prevención del uso excesivo de alcohol, entre la población, aumentando la inversión en educación bajo la aplicación de la políticas y medidas de control adecuadas al contexto local.

- Es necesario adelantar los estudios pertinentes que busquen asociar el consumo de licor y sustancias psicoactivas a la magnitud de los problemas de violencia y lesiones, factores de riesgo comprobados pero no indagados en la ciudad.

- La implementación de políticas y programas deben ser basados en la evidencia y las evaluaciones de las mismas debe ser la base para la toma de medidas de prevención y control.

- Es necesario unificar conceptos y criterios en las definiciones de las variables de riesgo con las diferentes entidades que hacen parte del observatorio a fin de disponer de mejor información.

- Se recomienda medidas de control en el cumplimiento del código nacional de tránsito y la adecuación del estado de las carreteras en las vías Cali-Jamundí y Cali-Candelaria. Es importante la reactivación del comité de ciudadanos por el tránsito con el objetivo de fortalecer y sostener las medidas preventivas.

- En el Distrito de Aguablanca, en la comuna 16 y en la comuna 21 debe vincularse a los niños, jóvenes y sus familiares en oportunidades académicas y de procesos productivos para evitar utilizar la violencia como una forma de subsistencia y resolución de los conflictos, principalmente por la violencia juvenil que se vive en estas zonas.