



# INFORMATIVO OBSERVATORIO DE MUERTES POR LESIONES DE CAUSA EXTERNA ÁREA METROPOLITANA DE CALI

<http://vigileSIONES.univalle.edu.co>

Año 3, No 2 Mayo de 2007

## SEMANA MUNDIAL DE SEGURIDAD VIAL

Las lesiones producidas en eventos de tránsito, son un problema importante y complejo de salud pública que requiere iniciativas concertadas para la prevención eficaz y sostenible.

En la primera investigación judicial por un evento en tránsito en el año de 1896 en Londres, el corolario escrito fue: "esto no debe volver a ocurrir". Hoy, más de un siglo después, se estima que 1.2 millones de personas fallecen cada año por eventos en tránsito y los lesionados superan los 50 millones,

La situación es peor aún, si estas tendencias continúan, se estima que la mortalidad y las lesiones por tránsito se incrementarán en un 65% para el 2020 en los países desarrollados.

Por el contrario, para los países de bajos y medianos ingresos se estima que el incremento será alrededor del 90% para la mortalidad producida por estos eventos,

La mayoría de estas muertes ocurren en "poblaciones vulnerables": peatones, ciclistas, motociclistas y usuarios del transporte público, cuya exposición y riesgo han aumentado progresivamente en los países en desarrollo debido al incremento de vehículos motorizados.

En lo referente a discapacidad, es importante ubicarse más allá de las cifras y comprender que detrás cada lesión por tránsito que genere un estado de discapacidad, existe una tragedia que implica no sólo al lesionado sino también a las personas que lo rodean.

Es indispensable entonces, abordar este problema desde un punto de vista preventivo y predictivo, bajo la concepción de un evento que no es producto del azar o de la fatalidad, sino que es dependiente del error humano y que es completamente medible, cuyas soluciones se pueden encontrar en un análisis racional.

Por esta razón, es trascendental que las decisiones políticas en materia de prevención de lesiones en tránsito, se basen en datos objetivos, recolectados a través de estrategias multisectoriales que garanticen la responsabilidad de las fuentes de información y de los dirigentes locales.

*(Informe mundial de prevención de lesiones de tránsito. OMS, 2004).*

## MUERTES POR CAUSA EXTERNA

El análisis a continuación corresponde a las muertes por lesiones de causa externa ocurridas en el área metropolitana de Cali entre enero y marzo del año 2007. La información presentada es consolidada y validada en las reuniones del comité operativo que realizan semanalmente las instituciones fuente de información sobre muertes por hechos violentos y no intencionales.

**Tabla I**  
**Consolidado de muertes de causa externa área metropolitana de Cali. Enero-Marzo 2007**

Ciudad	Homicidios	Tránsito	No intencionales	Suicidios	Total
Cali	399	73	33	22	527
Yumbo	38	3	0	0	41
Jamundí	20	2	0	0	22
Candelaria	6	5	0	0	11
La Cumbre	6	0	0	1	7
Vijes	1	1	0	0	2
<b>Total</b>	<b>470</b>	<b>84</b>	<b>33</b>	<b>23</b>	<b>610</b>

Elaborado por: Instituto Cisolva/Universidad del Valle.  
Observatorio Metropolitano de Cali. (Cali, Candelaria, Jamundí, La Cumbre, Vijes, Yumbo)  
Datos 2007: Policía Nacional, Fiscalía, CTI, Instituto de Medicina Legal y Ciencias Forenses, Secretaría de Tránsito de Cali, Observatorio Social, Instituto CISALVA.



La Cumbre

Vijes



Candelaria

Jamundí



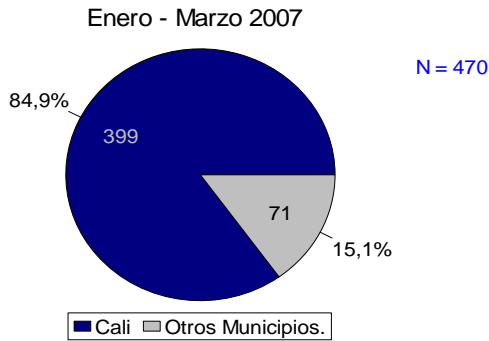
Entre enero y marzo de 2007, ocurrieron 610 muertes por causa externa en el área metropolitana de Cali. Los homicidios aumentaron en un 26%. En Cali se presentó un aumento de 53 casos, en Yumbo se presentó un aumento de 27 casos y en Jamundí se presentó un aumento de 13 casos respecto al mismo período del año 2006. Ver tabla I.

# HOMICIDIOS

Entre enero y marzo de 2007 se presentaron 470 homicidios en los seis municipios que conforman el área metropolitana de Cali. De estos, el 84,9% (399) ocurrieron en Cali. Gráfica 1. El resto de municipios con 71 casos en total, presentan la siguiente distribución: el 53.5% de estos eventos ocurrieron en Yumbo, el 40% ocurrieron en Jamundi, el 8.4 % se presentaron en Candelaria y en el municipio de La Cumbre se presentó igual porcentaje. El municipio de Vijes presentó 1 caso durante todo el período. El comparativo entre el período enero marzo 2006-2007 por mes en la ciudad de Cali se observa en la gráfica 2.

Gráfica 1

Homicidios en el área metropolitana de Cali

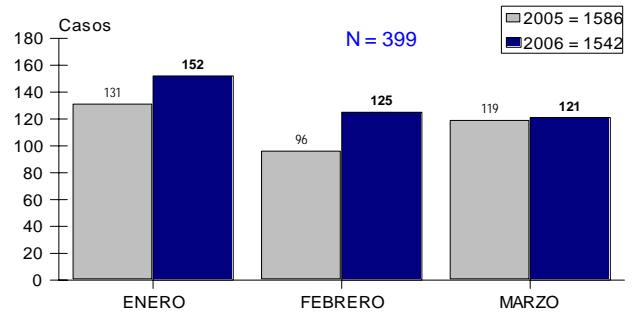


Elaborado por: Instituto Cisa/Universidad del Valle.  
 Datos 2007 - Observatorio Metropolitano de Cali. (Fiscalía, Policía Nacional, Instituto de Medicina Legal y Ciencias Forenses, Centro Diagnóstico Automotor del Valle, Secretaría de Tránsito).

Gráfica 2

Homicidios en Cali según mes de ocurrencia

Enero - Marzo. 2006 - 2007



Elaborado por: Instituto Cisa/Universidad del Valle.  
 Observatorio Metropolitano de Cali (Cali, Candelaria, Jamundi, La Cumbre, Vijes, Yumbo).  
 Datos 2006: Fiscalía, Policía Nacional, Sjn, Instituto de Medicina Legal y Ciencias Forenses, Centro Diagnóstico Automotor del Valle, Secretaría de Tránsito.  
 Datos 2007: Fiscalía, Policía Nacional, Sjn, Instituto de Medicina Legal y Ciencias Forenses, Centro Diagnóstico Automotor del Valle, Secretaría de Tránsito.

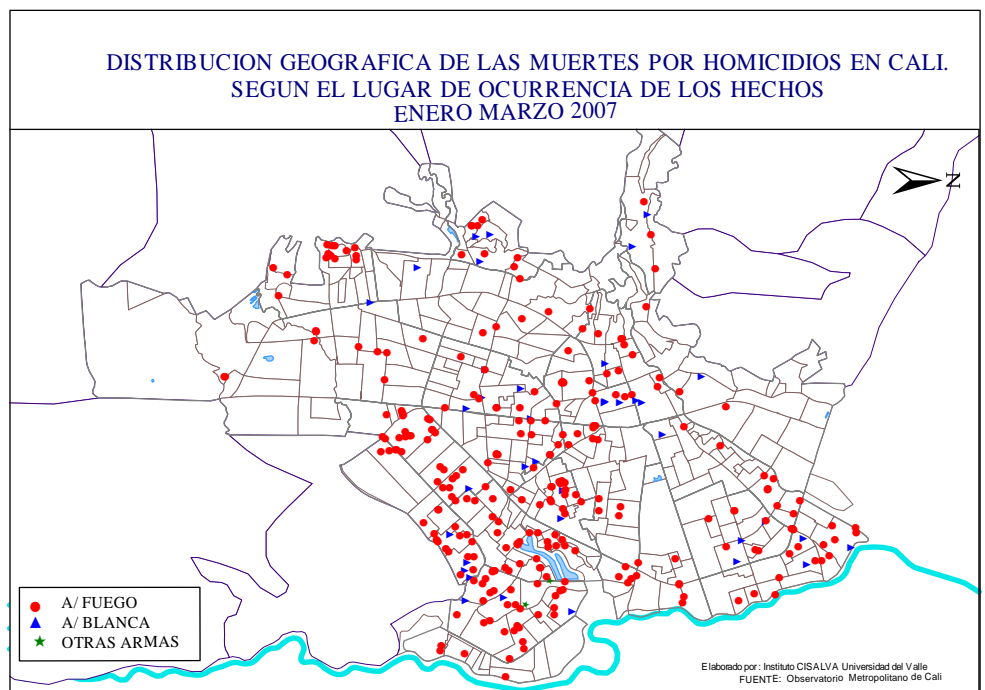
**En Cali, entre enero y marzo del año 2007 ocurrieron 399 homicidios, contrastando con el mismo periodo del 2006 (346 casos) lo que representó un aumento del 15.3%. En la comuna 13 ocurrieron el mayor número de homicidios (49), presentando un aumento de 25 casos respecto al período anterior. En la comuna 16 ocurrieron 32 homicidios, 15 más que el período anterior.**

Mapa 1

Los domingos se presentaron la mayoría de los homicidios (17,8%). Entre las 6 P.M. de los sábados y las 6 A.M. se presentaron la mayoría de los casos (56).

El 94% de las víctimas fueron hombres, siendo afectados en un 20% los jóvenes entre 15 y 29 años. El grupo de edad entre los 40 a 44 tuvo un aumento de 26 casos respecto al período enero-marzo del año anterior. La mayoría de los homicidios, tenían como presunto móvil venganzas en un 38%, hurto en un 10,3% y riña en un 9%.

El mapa 1 presenta la distribución de los homicidios en Cali según el lugar de ocurrencia. El 86% se cometieron con armas de fuego y un 13% con arma blanca. El barrio con el mayor número de homicidios fue Mariano Ramos en la comuna 16 con 14 casos, seguido de el barrio El Rodeo con 13 y el barrio Los Comuneros II, con 12.

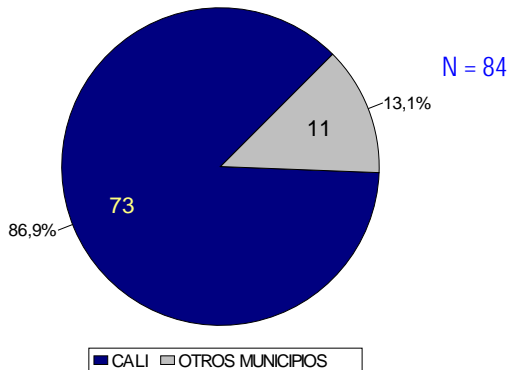


# MUERTES POR LESIONES EN EVENTOS DE TRÁNSITO

Entre enero y marzo del año 2007 se presentaron 84 muertes por lesiones en eventos de tránsito en los seis municipios. De estos, 73 casos ocurrieron en Cali (86,9%). Gráfica 3. El resto de municipios con 11 casos presentó el siguiente comportamiento: en Candelaria se presentaron 5 casos, en Yumbo 3 casos y en Jamundí 2. En Vijes ocurrió 1 caso y en La Cumbre no se presentó ninguno. La distribución de los casos según el mes de ocurrencia en Cali durante los dos periodos comparados se muestra en la gráfica 4.

**Gráfica 3**

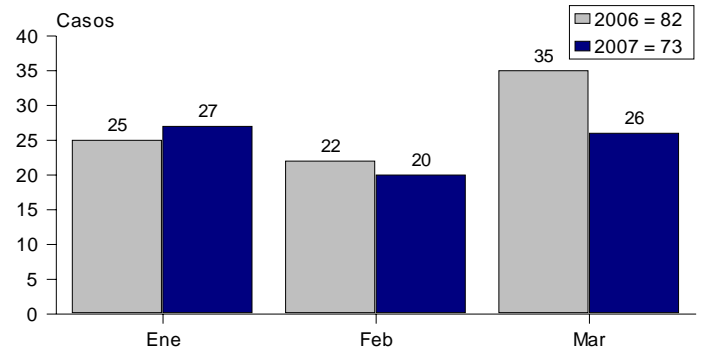
Mortalidad por tránsito en el área metropolitana de Cali.  
Enero - Marzo 2007.



Elaborado por: Instituto Cisa/Universidad del Valle.  
Datos 2007: Observatorio Metropolitano de Cali. (Fiscalía, Policía Nacional, Instituto de Medicina Legal y Ciencias Forenses, Centro Diagnóstico Automotor del Valle, Secretaría de Tránsito).

**Gráfica 4**

Mortalidad en tránsito según mes de ocurrencia en Cali.  
Enero - Marzo 2006 - 2007.



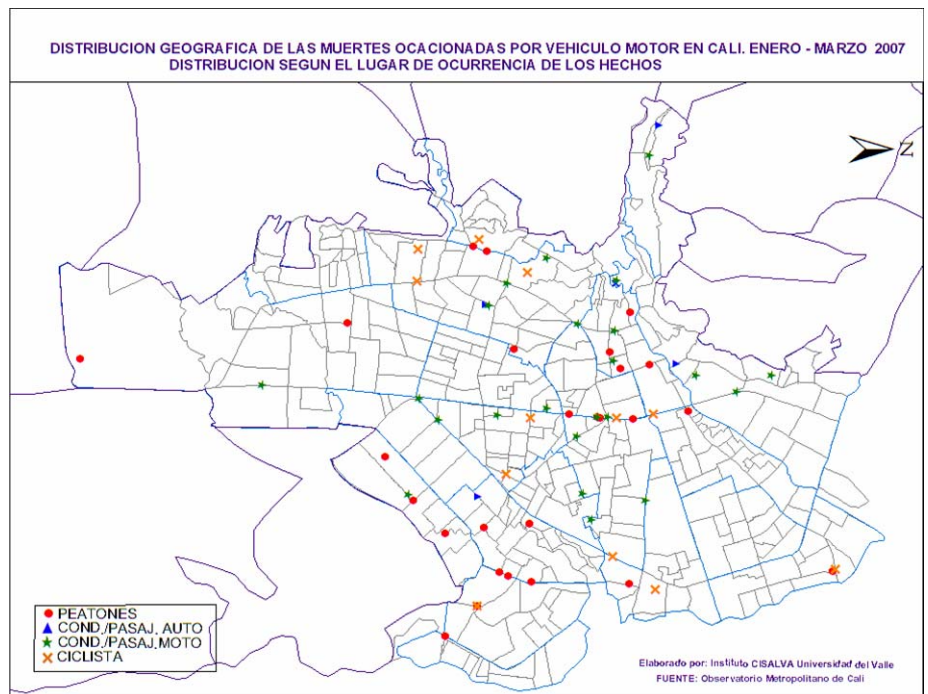
Elaborado por: Instituto Cisa/Universidad del Valle.  
Observatorio Metropolitano de Cali (Cali, Candelaria, Jamundí, La Cumbre, Vijes, Yumbo).  
Datos 2006: Fiscalía, Policía Nacional, Sij, Instituto de Medicina Legal y Ciencias Forenses, Centro Diagnóstico Automotor del Valle, Secretaría de Tránsito.  
Datos 2007: Fiscalía, Policía Nacional, Sij, Instituto de Medicina Legal y Ciencias Forenses, Centro Diagnóstico Automotor del Valle, Secretaría de Tránsito.

**En la ciudad de Cali, entre enero y marzo del año 2007, se presentaron 73 muertes por eventos en tránsito, presentándose una disminución de 9 casos (5%) respecto mismo período del año 2006. En el municipio de Jamundí, hubo una disminución de 10 casos frente al año anterior.**

**Mapa 2**

El 26% de los casos en Cali ocurrieron los sábados. Entre lunes y jueves el 16% de los eventos sucedieron de 6 a.m. a 9 a.m.; entre viernes a domingo, el 19% se presentó entre las 9 a 12 p.m. El grupo de edad más afectado son los hombres en edad avanzada, mayores de 65 años (22%), en su mayoría peatones atropellados (39%). La colisión entre vehículos motorizados ocasionó el 19% de las muertes, afectando principalmente a los motociclistas (35%). El 16% de las víctimas fueron ciclistas atropellados.

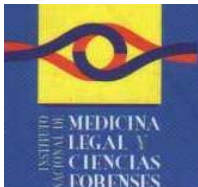
El mapa 2 presenta la distribución de las muertes por eventos de tránsito en Cali según el lugar de ocurrencia y clasificados de acuerdo con la condición de la víctima. La comuna 19 tuvo la mayoría de los casos (11) representando el 15%; en segundo lugar, la comuna 3 y la comuna 8 presentaron 6 casos, representando el 8% de los casos. Respecto al período anterior, la comuna con mayor incremento fue la 3 con 5 casos más, seguida de la 19 con 4 casos más. Los barrios con mayor número de casos fueron Ciudad Córdoba, El Jardín, Nueva Tequendama y Versailles, cada uno con 3 casos.



**INSTITUCIONES  
FUENTE DE INFORMACIÓN**



Policía Metropolitana de Cali

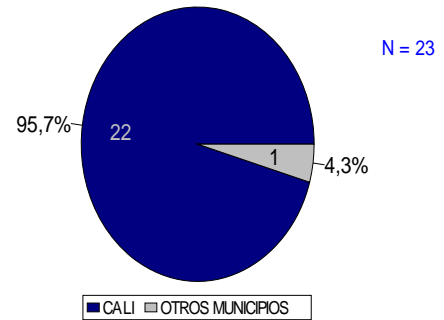


# SUICIDIOS

Entre enero y marzo del año 2007 se presentaron 23 suicidios en el área metropolitana, 2 casos menos que el año anterior, con una disminución del 12%. La mayoría de los eventos ocurrieron en Cali (95.7%), el resto de municipios no tuvieron muertes por suicidios, exceptuando La Cumbre, con 1 caso(4.3%). Gráfica 5. La mayoría fueron hombres (73%) entre los 25 y los 29 años (41%).

Para el total de casos, los conflictos de pareja fueron el principal factor precipitante para la ocurrencia del suicidio (36%), seguido de tener algún tipo de enfermedad mental (23%). El ahorcamiento (59%) y el arma de fuego (14%) son los mecanismos mas utilizados.

**Gráfica 5**  
Suicidios en el área metropolitana de Cali.  
Enero - Marzo 2007.

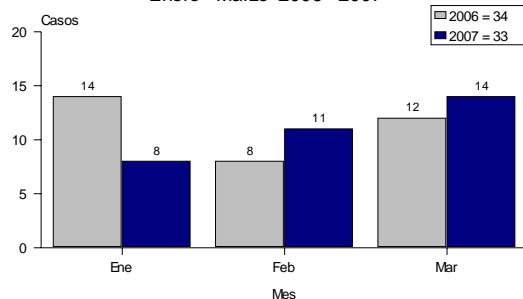


Elaborado por: Instituto Csava/Universidad del Valle.  
Datos 2007 - Observatorio Metropolitano de Cali. (Fiscalía, Policía Nacional, Instituto de Medicina Legal y Ciencias Forenses, Centro Diagnóstico Automotor del Valle, Secretaría de Tránsito).

# MUERTES POR LESIONES NO INTENCIONALES

**Gráfica 6**

Muertes por lesiones no intencionales en Cali según mes de ocurrencia  
Enero - Marzo 2006 - 2007



Elaborado por: Instituto Csava/Universidad del Valle.  
Observatorio Metropolitano de Cali (Cali, Candalaria, Jamundi, La Cumbre, Vijes, Yumbo).  
Datos 2006: Fiscalía, Policía Nacional, Sigin, Instituto de Medicina Legal y Ciencias Forenses, Centro Diagnóstico Automotor del Valle, Secretaría de Tránsito.  
Datos 2007: Fiscalía, Policía Nacional, Sigin, Instituto de Medicina Legal y Ciencias Forenses, Centro Diagnóstico Automotor del Valle, Secretaría de Tránsito.

Entre enero y marzo del año 2007 se presentaron 33 muertes por lesiones no intencionales en los Cali. En el resto de municipios no hubo muertes por este tipo de evento. El comportamiento por mes se observa en la gráfica 6.

La mayoría de los casos fueron personas mayores de 60 años (33%). El lugar donde ocurrieron los hechos fue en la casa (42%) y en la vía pública(18%). El mecanismo de la muerte mas frecuente fueron las caídas (36%) y los ahogamientos o sumersiones (18%), hechos que ocurrieron principalmente en niños menores de 10 años (4 casos).

Es importante resaltar el hecho que se produjo en el barrio ciudadela Floralia, en el cual fallecieron 3 personas a causa de quemaduras por la explosión de un conducto de gas perforado en

# RECOMENDACIONES

- Los esfuerzos realizados en el contexto de una política de control, prevención de la violencia, promoción de convivencia pacífica y seguridad ciudadana deben fortalecerse con las decisiones tomadas en las reuniones trimestrales del comité y evaluarse con los indicadores que se construyen para reconocer fortalezas y deficiencias.

- En el Distrito de Aguablanca y en la comuna 16, debe vincularse a los niños, jóvenes y sus familiares en oportunidades académicas y de procesos productivos para evitar utilizar la violencia como una forma de subsistencia y resolución de los conflictos.

- Debe observarse con detenimiento el aumento de los homicidios que se presentó en el municipio de Yumbo. Se necesitan medidas de control y prevención que fortalezcan el trabajo y las estrategias desde una perspectiva intersectorial.

- Con el fin de obtener una mejor información para realizar prevención, es necesario unificar conceptos y criterios en las definiciones de las variables de riesgo con las diferentes entidades, por ejemplo en la clasificación de los presuntos móviles de los homicidios.

- Se recomienda medidas de control en el cumplimiento del código nacional de tránsito y la adecuación del estado de las carreteras en las vías Cali-Jamundi y Cali-Candelaria. Es importante la reactivación del comité de ciudadanos por el tránsito con el objetivo de fortalecer y sostener las medidas preventivas.

- Se debe identificar factores de riesgo asociados a suicidio, específicamente en el centro de Cali (comunas 3 y 9) y la comuna 20. La Secretaría de Salud, a través de su programa de Salud Mental, debe diseñar mecanismos de prevención en el tema.