



INFORMATIVO OBSERVATORIO DE MUERTES POR LESIONES DE CAUSA EXTERNA ÁREA METROPOLITANA DE CALI

www.vigilesiones.univalle.edu.co

Año 3, No 1 Enero de 2008

CULTURA CIUDANA

En el mundo, las autoridades tienden a actuar sólo después que han ocurrido actos de violencia patente, para luego invertir recursos durante un breve lapso en programas destinados a grupos de personas pequeños, generalmente de alto riesgo y fácilmente identificados. Un clásico ejemplo de ello es la adopción de “enérgicas medidas” policiales en zonas con alto grado de violencia, por lo general después de un incidente muy divulgado.

Por el contrario, en el sector de la salud pública se insiste en la promoción de estilos de vida saludables y en la prevención, especialmente orientada a actividades de prevención primaria antes de la ocurrencia de los problemas, tratando en primer lugar de impedir incidentes violentos o de evitar que las condiciones de violencia terminen

produciendo daños serios al interior de las sociedades.

Es por estas razones que cobra importancia la planeación de estrategias preventivas, considerándose trascendental la realización de inversiones que pueden llegar a producir beneficios importantes, duraderos y dirigidas a la transformación del tejido social. Las intervenciones sociales son más efectivas, si tenemos en cuenta las creencias y actitudes de las poblaciones y la forma de relacionarse con otros, aspectos mediados por la cultura local.

La violencia, como tantos problemas de salud, afecta principalmente a las sociedades menos desarrolladas y donde la inequidad se hace más visible siendo blanco de esta las personas con los niveles socioeconómico más bajo.

No se está aseverando que la pobreza constituye un factor de

riesgo para el comportamiento violento, pues existen sociedades muy pobres como la boliviana, que presentan unos índices de violencia muy inferiores a Colombia.

Antanas Mockus considera que la Cultura Ciudadana es el “Conjunto de costumbres, acciones y reglas mínimas compartidas que generan sentido de pertenencia, facilitan la convivencia urbana y conducen al respeto del patrimonio común y los derechos y deberes ciudadanos”

Basados en este principio se han realizado importantes intervenciones dirigidas a invertir en cultura ciudadana, así como también generar nuevos espacios para crear programas integrales de prevención.

(Informe Mundial de Violencia y Salud. OMS, 2002).

MUERTES POR CAUSA EXTERNA

El análisis que se presenta a continuación corresponde a las muertes por lesiones de causa externa ocurridas en el área metropolitana de Cali entre enero y diciembre del año 2007. La información presentada en este boletín es consolidada y validada en las reuniones del comité operativo que realizan semanalmente las instituciones fuente de información sobre muertes por hechos violentos y no intencionales.

Tabla I
Consolidado de muertes de causa externa área metropolitana de Cali. Enero-Diciembre 2007

Ciudad	Población	Homicidios	Tránsito	No intencionales	Suicidios	Total
Cali	2.517.137	1519	357	134	95	2105
Candelaria	70.690	21	25	0	1	47
Jamundí	66.388	94	9	8	4	115
La Cumbre	10.808	8	1	0	0	9
Vijes	7.308	5	1	0	1	7
Yumbo	82.040	79	22	12	9	122
Total	2.754.371	1726	415	154	110	2405

Elaborado por: Instituto Cisolva/Universidad del Valle.
Observatorio Metropolitano de Cali. (Cali, Candelaria, Jamundí, La Cumbre, Vijes, Yumbo)
Datos 2006: Policía Nacional, Fiscalía, CTI, Instituto de Medicina Legal y Ciencias Forenses, Secretaría de Tránsito de Cali, Observatorio Social, Instituto CISCALVA.
*Datos Población: Proyecciones del DANE.



La Cumbre

Vijes



Candelaria

Jamundí

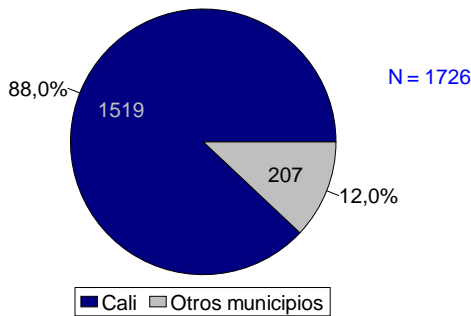


Entre enero y diciembre del 2007, ocurrieron 2.405 muertes por causa externa en el área metropolitana de Cali. La tasa de mortalidad por homicidios para Cali es de 60.3 por 100.000 habitantes y para el área metropolitana de Cali de 62.6. Con respecto al año 2006 Cali muestra una reducción del 3,4% en la tasa de homicidios. Ver tabla I.

HOMICIDIOS

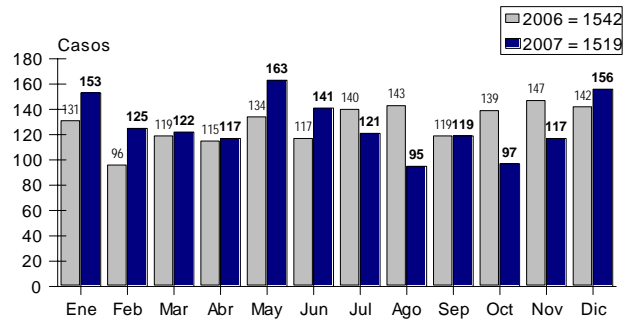
Entre enero y diciembre del año 2007 se presentaron 1.726 homicidios en los seis municipios que conforman el área metropolitana de Cali. De estos, el 88% (1519) ocurrieron en Cali. Gráfica 1. El resto de municipios con 207 casos en total, presentaron la siguiente dinámica: el 45% de los homicidios ocurrieron en Jamundí, con una tasa de 141,6 por 100.000 habitantes; seguido por Yumbo (38,2%) con una tasa de 96.3 por 100.000 habitantes y Candelaria (10%) con una tasa de 29,7 por 100.000 habitantes. La Cumbre presentó 8 casos y Vijes presentó 5 casos. El comparativo de los hechos por mes de ocurrencia en Cali se observa en la gráfica 2.

Gráfica 1
Homicidios en el área metropolitana de Cali
Enero - Diciembre 2007



Elaborado por: Instituto CISA/Universidad del Valle.
Datos 2006: Observatorio Metropolitano de Cali. (Fiscalía, Policía Nacional, Instituto de Medicina Legal y Ciencias Forenses, Centro Diagnóstico Automotor del Valle, Secretaría de Tránsito, CISA/VA, Personería de Cali, Candelaria, Jamundí, La Cumbre, Vijes, Yumbo).

Gráfica 2
Homicidios en Cali según mes de ocurrencia
Enero - Diciembre. 2006 - 2007



Elaborado por: Instituto CISA/Universidad del Valle.
Observatorio Metropolitano de Cali (Cali, Candelaria, Jamundí, La Cumbre, Vijes, Yumbo).
Datos 2006: Observatorio Metropolitano de Cali. (Fiscalía, Policía Nacional, Instituto de Medicina Legal y Ciencias Forenses, Centro Diagnóstico Automotor del Valle, Secretaría de Tránsito, CISA/VA, Personería de Cali, Candelaria, Jamundí, La Cumbre, Vijes, Yumbo).
Datos 2007: Fiscalía, Policía, Instituto de Medicina Legal y Ciencias Forenses, Centro Diagnóstico Automotor del Valle, Secretaría de Tránsito, Observatorio social, CISA/VA.

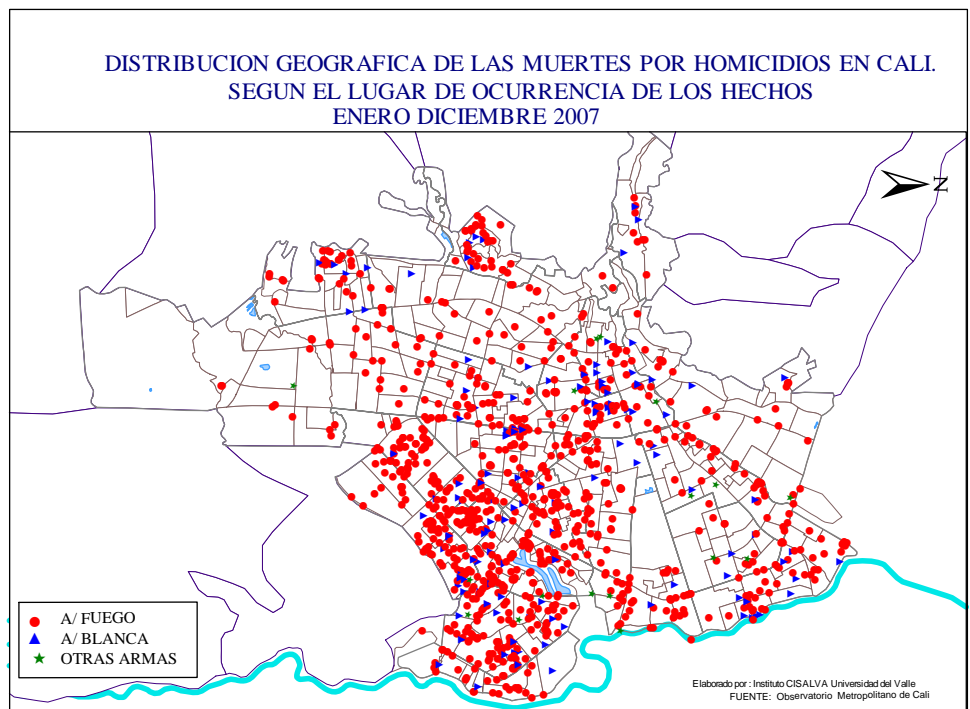
En Cali, entre enero y diciembre del año 2007, ocurrieron 1.519 homicidios, para una tasa de 60,3 x 100.000 hab. Comparando con el mismo periodo en 2006 (1.542 homicidios y una tasa de 65 x 100.000 hab.) se representó una disminución del 3,3%. En Jamundí por el contrario, presentó un incremento de 24 casos (34,3%), respecto al año anterior.

Mapa I

Los domingos se presentó el 23,2% de los homicidios. Entre las 6 P.M. de los sábados y las 6 A.M. de los domingos se presentaron 225 homicidios.

El 93,5% de las víctimas fueron hombres, siendo afectados en un 54,5% los jóvenes entre 15 y 29 años. Se presentaron 117 homicidios por presuntas riñas y venganzas entre pandillas, 66.3% más, respecto al año 2007.

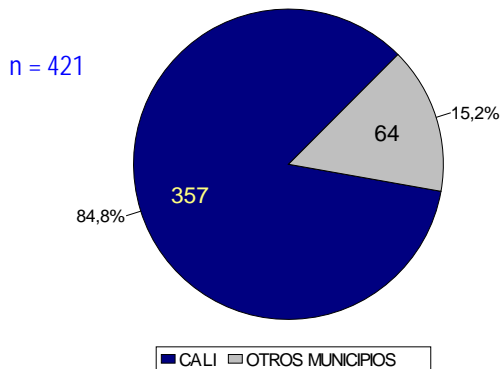
El mapa I presenta la distribución de los homicidios en Cali según el lugar de ocurrencia. El 84% se cometieron con armas de fuego y un 13% con arma blanca. El Distrito de Aguablanca (comunas 13, 14 y 15) en el año 2007 presentó un aumento del 8% en el número de homicidios, respecto a 2006. Las comunas 11, 16 y 17, presentan un aumento de 28, 26 y 13 casos respectivamente respecto a 2006. Los barrios con mayor número de homicidios fueron Mojica con 40 casos, Manuela Beltrán con 38 y Mariano Ramos con 34 casos en el 2007.



MUERTES POR LESIONES EN EVENTOS DE TRÁNSITO

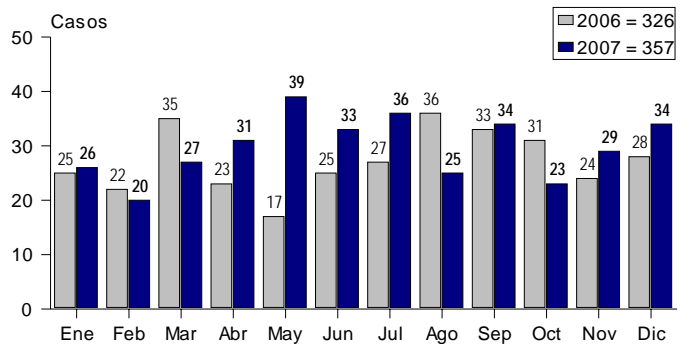
Entre enero y diciembre del año 2007 se presentaron 421 muertes por eventos de tránsito en los seis municipios. 357 casos ocurrieron en Cali (85%). Gráfica 3. El resto de municipios con 64 casos presentó el siguiente comportamiento: el 39% de los casos ocurrieron en Candelaria, con una tasa de 35,4 casos por 100.000 habitantes, seguido por Yumbo (35%) con una tasa de 27 casos por 100.000 habitantes y Jamundí(23%) con una tasa de 13,6 casos por 100.000 habitantes. En Vijes ocurrió 1 caso y en La Cumbre 1 caso. La distribución de los casos según el mes de ocurrencia en Cali durante los dos periodos comparados se muestra en la gráfica 4.

Gráfica 3
Mortalidad por tránsito en el área metropolitana de Cali
Enero - Diciembre 2007



Elaborado por: Instituto CisaVal, Universidad del Valle.
Datos 2007: Observatorio Metropolitano de Cali. (Fiscalía, Policía Nacional, Instituto de Medicina Legal y Ciencias Forenses, Secretaría de Tránsito, CISALVA, Observatorio Social, Candelaria, Jamundí, La Cumbre, Vijes, Yumbo).

Gráfica 4
Mortalidad en tránsito según mes de ocurrencia en Cali
Enero Diciembre 2006- 2007.



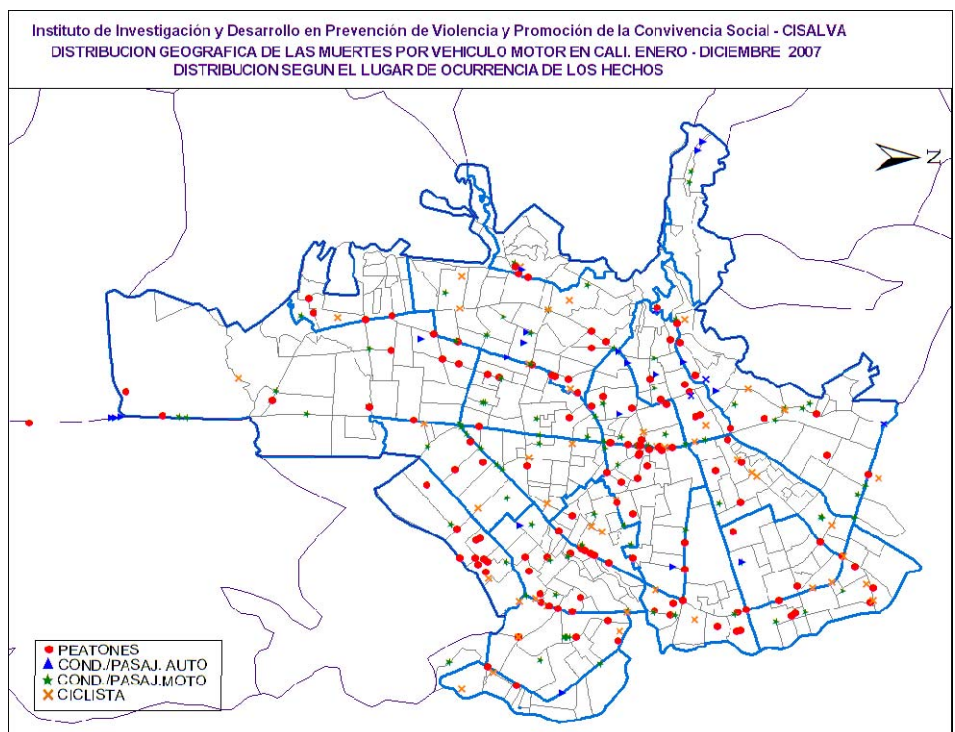
Elaborado por: Instituto CisaVal, Universidad del Valle.
Observatorio Metropolitano de Cali (Cali, Candelaria, Jamundí, La Cumbre, Vijes, Yumbo).
Datos 2006: Observatorio Metropolitano de Cali. (Fiscalía, Policía Nacional, Instituto de Medicina Legal y Ciencias Forenses, Centro Diagnóstico Automotor del Valle, Secretaría de Tránsito, CISALVA, Personería de Cali, Candelaria, Jamundí, La Cumbre, Vijes, Yumbo).
Datos 2007: Fiscalía, Policía, Instituto de Medicina Legal y Ciencias Forenses, Centro Diagnóstico Automotor del Valle, Secretaría de Tránsito, Observatorio social, CISALVA.

En la ciudad de Cali, entre enero y diciembre del año 2007 se presentaron 357 muertes por eventos en tránsito (tasa de 14,2 por 100.000 hab.), presentándose un aumento de 31 casos (9,5%) respecto al año 2006. En el municipio de Jamundí se presentaron 12 casos menos que en el año 2006, lo que representa una disminución del 44%.

El 21% de los casos en Cali ocurrieron los domingos. Entre lunes y jueves el 17,1% de los casos ocurrieron de 9 A.M. a 12 del día. El grupo de edad mas afectado son los hombres mayores de 65 años (22%), en su mayoría peatones atropellados (86%). Sin embargo, el grupo de edad de 15 a 19 años presenta un aumento del 40% en el número de casos con respecto al año 2006. La colisión entre vehículos motorizados ocasionó el 19% de las muertes, afectando principalmente a los motociclistas (30%). El 15% de las víctimas fueron ciclistas atropellados.

El mapa 2 presenta la distribución de las muertes por eventos de tránsito en Cali según el lugar de ocurrencia y clasificados de acuerdo con la condición de la víctima. Las comunas 13, 8 y 2 presentaron 30, 29 y 27 casos de muertes en eventos de tránsito durante el 2007, lo que representa el 22% de toda la mortalidad por este evento en la ciudad. La comuna 13 con 16 casos de más y la comuna 5 con 13 casos son las que representan el mayor incremento de casos en todo el año. El municipio de Candelaria representó el 39% del resto de municipios del área metropolitana.

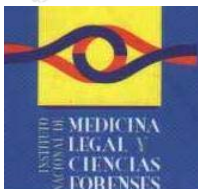
Mapa 2



INSTITUCIONES FUENTE DE INFORMACIÓN



Policía Metropolitana de Cali



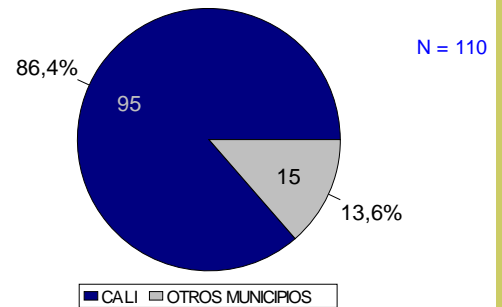
SUICIDIOS

Entre enero y diciembre del año 2007 se presentaron 110 suicidios en los seis municipios, 21 casos menos que el año anterior (23,6%). La mayoría de los suicidios (95) ocurrieron en Cali (88,5%). En Yumbo se presentaron 9 casos, en Jamundí 4 casos, mientras que en Candelaria y Vijes 1 caso. No se presentaron suicidios en el municipio de La Cumbre. Gráfica 5. La mayoría fueron hombres (83,2%) entre los 15 a 34 años (44%).

Para el total de casos, los conflictos de pareja fueron el principal factor precipitante con un 17%, seguido de tener algún tipo de enfermedad mental (11,5%). Los ahorcamientos con el 41% y las armas de fuego con un 26% fueron los mecanismos más utilizados.

Gráfica 5

Suicidios en el área metropolitana de Cali. Enero - Diciembre 2007

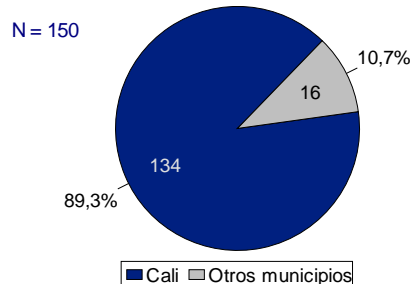


Elaborado por: Instituto Cisa/Universidad del Valle.
Datos 2007: Observatorio Metropolitano de Cali, (Fiscalía, Policía Nacional, Instituto de Medicina Legal y Ciencias Forenses, Centro Diagnóstico Automotor del Valle, Secretaría de Tránsito, CISALVA, Personería de Cali, Candelaria, Jamundí, La Cumbre, Vijes, Yumbo).

MUERTES POR LESIONES NO INTENCIONALES

Gráfica 6

Muertes por lesiones no intencionales Área metropolitana de Cali Enero - Diciembre 2007



Elaborado por: Instituto Cisa/Universidad del Valle.
Observatorio Metropolitano de Cali: (Cali, Candelaria, Jamundí, La Cumbre, Vijes, Yumbo)
Datos 2007: Fiscalía, CTI, Policía Nacional, Instituto de Medicina Legal y Ciencias Forenses, Secretaría de Tránsito de Cali, Observatorio Social, CISALVA.

Entre enero y diciembre del año 2007 se presentaron 154 muertes por lesiones no intencionales en los seis municipios. La mayoría de los eventos (134) ocurrieron en Cali (89%). Se presentaron 12 casos en Yumbo, 8 casos en Jamundí, no se presentaron casos en el resto de municipios. Gráfica 6.

La mayoría de los casos fueron personas mayores de 65 años (23%) y adultos mayores entre los 40 y 44 años (11%). El lugar donde ocurrieron los hechos fue en la casa (45%), la vía pública (19%) y en el lugar de trabajo (8%). El mecanismo de la muerte mas frecuente fueron las caídas (47%), seguidos de los ahogamientos o sumersiones (12%), y las quemaduras (11,2%).

RECOMENDACIONES

- Cali, con una tasa de homicidios de 60.5 en 2007, continua siendo la metrópoli con los mayores niveles de violencia en el país. Se requiere de una política integral de promoción de convivencia, prevención de la violencia y control, que de manera continua genere acciones y le de seguimiento a las estrategias planteadas por la administración municipal, con los recursos suficientes.

- Los jóvenes son las principales víctimas y victimarios, patrón que se viene repitiendo desde años atrás. Es necesario impulsar planes integrales que incluyan empleo, educación, acceso a recreación, además de una estrategia firme de control en las comunas más afectadas.

- Debe observarse con detenimiento el aumento de los homicidios en Jamundí. Se necesitan medidas de prevención y control integrales con participación intersectorial y un adecuado seguimiento.

- El análisis de la información, requiere de nuevos abordajes tecnológicos especialmente en materia de georreferenciación a fin de diseñar mejores estrategias sobre la distribución espacial y de contexto en que ocurren las muertes violentas.

- Frente al tema de tránsito, es necesario cumplir a cabalidad con el código nacional de tránsito, siendo más severo en su aplicación, principalmente en lo relacionado con el alcohol y la regulación de la velocidad. Se requiere igualmente un programa especial enfocado en la prevención de muertes de peatones así como mejoramiento de la infraestructura vial en las vías Cali-Yumbo y Cali-Candelaria.

- A raíz de la reducción de los suicidios durante 2007, es necesario garantizar la continuidad en las estrategias que actualmente están funcionando basadas en la identificación temprana de potenciales víctimas y una oportuna intervención de sus factores de riesgo.