

# OBSERVATORIO DE MUERTES POR LESIONES DE CAUSA EXTERNA ÁREA METROPOLITANA DE CALI

## ANTECEDENTES

Desde Junio de 1992, la alcaldía de la ciudad de Cali puso en funcionamiento un programa integral para enfrentar la violencia y la inseguridad denominado Desarrollo, Seguridad y Paz (DESEPAZ).

Surgió así la necesidad de llevar una vigilancia epidemiológica de los homicidios, suicidios, muertes por lesiones en eventos de tránsito y muertes por lesiones no intencionales, cuya información provenía de las diferentes instituciones involucradas en el manejo de los hechos violentos. A partir de entonces se ha unificado la información y mantenido la coherencia entre las instituciones, permitiendo tener los datos completos y validados.

Sin embargo, la información que se obtenía de las muertes por lesiones de causa externa cubrían el área urbana y rural de Cali, pero persistía la duda de la ocurrencia de hechos violentos y de muertes por lesiones no intencionales en las ciudades circunvecinas. Para cumplir con el objetivo de obtener información validada

para el área metropolitana de Cali, se requería un sistema de vigilancia con una metodología similar a la de Cali, capaz de recolectar información de municipios cercanos a la ciudad y poder determinar cual era el impacto y la dinámica de estos eventos entre estos municipios.

Es por esto que en el año 2005, respondiendo a esta necesidad la Policía Nacional convocó conjuntamente con el Instituto CISALVA de la Universidad del Valle, además de las entidades que ya participaban en la ciudad de Cali, a los municipios del área metropolitana (Vijes, Candelaria, Jamundí, La Cumbre, y Yumbo). Esta información que se recoge y se valida semanalmente los días miércoles, se analiza mensualmente con la competencia de los secretarios de gobierno de los municipios participantes y de las directivos de las instituciones que conforman este proceso.

La participación de estas entidades (Policía Nacional, Fiscalía, Medicina Legal, Secretarías de Gobierno de los Municipios que conforman el

Área Metropolitana, Secretaría de Tránsito de Cali, Centro Diagnóstico Automotor del Valle, Personería Municipal de Cali, Instituto CISALVA de la Universidad del Valle, y Cámara de Comercio de Cali.) ha permitido realizar una vigilancia epidemiológica de las muertes por lesiones de causa externa que se están presentando en el área metropolitana de Cali. Este ejercicio ha permitido caracterizar los eventos para formular planes de intervención a través de programas de gobierno en los municipios afectados.

El análisis que se presenta a continuación es el primer informe que se realiza del primer semestre del año 2005.

El propósito de este informativo es difundir los resultados a los medios de comunicación, a los afiliados a la Cámara de Comercio de Cali y a la ciudadanía en general, para que sirva como insumo no solo para la toma de decisiones en el tema de seguridad y convivencia sino para generar cultura ciudadana.

## MUERTES POR CAUSA EXTERNA

Tabla 1

Consolidado de muertes de causa externa área metropolitana de Cali. Primer semestre 2005

Ciudad	Población	Homicidios	Tránsito	No intencionales	Suicidios	Total
Cali	2.423.381	761	145	71	52	1029
Candelaria	69008	8	12	0	1	21
Jamundí	64782	36	3	3	3	45
La Cumbre	10776	1	1	0	1	3
Vijes	7408	3	0	1	0	4
Yumbo	79997	32	20	7	3	62
Total	2.655.352	841	181	82	60	1164

Elaborado por: Instituto Cisaiva/Universidad del Valle. Datos 2005: Observatorio Metropolitano de Cali, (Fiscalía, Policía Nacional, Instituto de Medicina Legal, Centro Diagnóstico Automotor del Valle, Secretaría de Tránsito, DAS, CTI, Personería de Cali, Cámara de Comercio de Cali, CISALVA y Secretarías de Gobierno de Candelaria, Jamundí, La Cumbre, Vijes y Yumbo. Datos de la población: Proyecciones municipales de población/DANE, Censo rural 1999/Gerencia de Desarrollo Territorial



Policía Metropolitana de Cali



Centro de DIAGNOSTICO AUTOMOTOR del Valle Ltda.



Unión, Compromiso y Acción

República de Colombia



Santiago de Cali



La Cumbre



Vijes



Candelaria



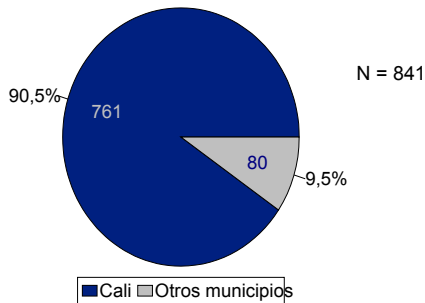
Jamundí

Entre enero y junio del 2005, ocurrieron 1164 muertes por causa externa en el área metropolitana de Cali como se muestra en la tabla 1, La tasa por homicidios para Cali es de 62.8 por 100.000 habitantes y para el área metropolitana de Cali de 63.3. Con respecto al año 2004 Cali muestra una reducción considerable de homicidios.

# HOMICIDIOS

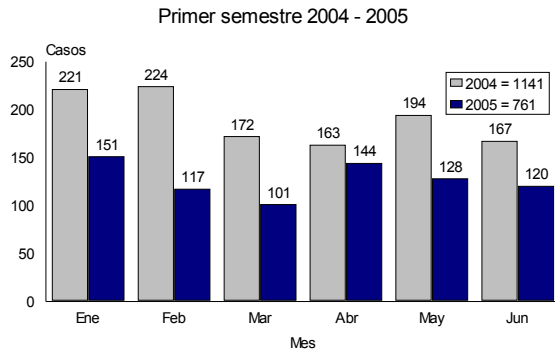
En el primer semestre del año 2005 se presentaron 841 homicidios en los seis municipios. La mayoría de los homicidios (761) ocurrieron en el municipio de Cali (90,5%). Cuando se observan los demás municipios diferentes a Cali (80 casos), se encuentra que el 45% de estos, ocurrieron en el municipio de Jamundí, seguido por el municipio de Yumbo (40%), en tercer lugar Candelaria (10%), Vijes con tres casos y La Cumbre con un caso. Gráfica 1.

**Gráfica 1**  
Homicidios en el área metropolitana de Cali  
Primer semestre 2005



Elaborado por: Instituto Cisa/Universidad del Valle.  
Datos 2004: Comité de Vigilancia de Mortalidad por Causa Externa Cali (Fiscalía, Policía, Instituto de Medicina Legal, Centro Diagnóstico Automotor del Valle, Secretaría de Sij, DAS, CTI, CISALVA).  
Datos 2005: Observatorio Metropolitano de Cali (Fiscalía, Policía, Instituto de Medicina Legal, Centro Diagnóstico Automotor del Valle, Secretaría de Tránsito, Sij, DAS, CISALVA, Candelaria, Jamundí, La Cumbre, Vijes, Yumbo).

**Gráfica 2**  
Homicidios en Cali según mes  
Primer semestre 2004 - 2005



Elaborado por: Instituto Cisa/Universidad del Valle.  
Datos 2004: Comité de Vigilancia de Mortalidad por Causa Externa Cali (Fiscalía, Policía, Instituto de Medicina Legal, Centro Diagnóstico Automotor del Valle, Secretaría de Sij, DAS, CTI, CISALVA).  
Datos 2005: Observatorio Metropolitano de Cali (Fiscalía, Policía, Instituto de Medicina Legal, Centro Diagnóstico Automotor del Valle, Secretaría de Tránsito, Sij, DAS, CISALVA, Candelaria, Jamundí, La Cumbre, Vijes, Yumbo).

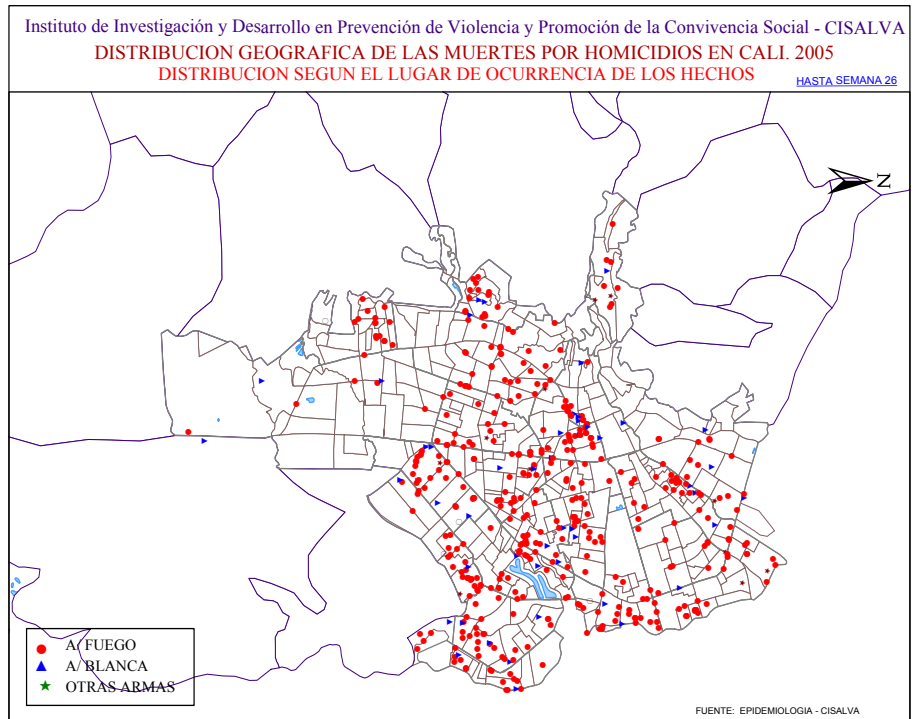
**En Cali, en los primeros seis meses del año 2005, ocurrieron 761 homicidios, (tasa de 62.8 x 100.000 hab.) contrastando con el mismo periodo del 2.004 (1.141 y una tasa de 94.5 x 100.000 hab.) lo que representó una disminución del 33,3%.**

**El comparativo por mes se observa en la grafica 2**

Mapa 1

Los fines de semana en horas de la noche siguen siendo los días de mayor ocurrencia de estos eventos, en donde mueren en su mayoría hombres (92%), entre la segunda y tercera década de vida (55%).

El mapa 1 presenta la distribución de los homicidios ocurridos en Cali en el primer semestre del 2005, clasificados de acuerdo con la clase de arma con que se cometió el hecho. Al observar el Distrito de Aguablanca (comunas 13, 14 y 15), se encuentra que la disminución en el número de casos fue del 48% en el año 2005 con respecto al 2.004. Igual comportamiento presentó la comuna 16, con una disminución del 54% en los dos periodos comparados.

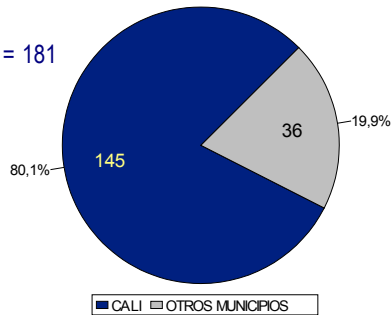


# MUERTES POR LESIONES EN EVENTOS DE TRÁNSITO

En el primer semestre del año 2005 se presentaron 181 muertes por lesiones en eventos de tránsito en los seis municipios. La mayoría de los eventos (145) ocurrieron en el municipio de Cali (80,1%). Cuando observamos los demás municipios diferentes a Cali (36 casos), encontramos que el 55% de estos, ocurrieron en el municipio de Yumbo, seguido por el municipio de Candalaria (34%), en tercer lugar Jamundí con tres casos y La Cumbre con un caso. En el municipio de Vijes no se presentaron casos en este periodo. Gráfica 3. La distribución de los casos según el mes de ocurrencia en los dos periodos comparados se muestra en la gráfica 4.

**Gráfica 3**

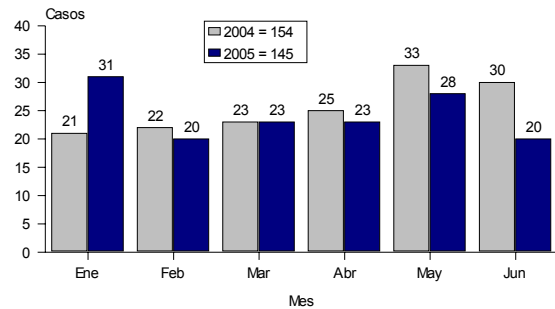
Mortalidad en tránsito en el área metropolitana de Cali.  
Primer semestre 2005



Elaborado por: Instituto Cisaiva/Universidad del Valle.  
Datos 2004: Comité de Vigilancia de Mortalidad por Causa Externa Cali (Fiscalía, Policía, Instituto de Medicina Legal, Centro Diagnóstico Automotor del Valle, Secretaría de Sijin, DAS, CTI, CISCALVA).  
Datos 2005: Observatorio Metropolitano de Cali. (Fiscalía, Policía, Instituto de Medicina Legal, Centro Diagnóstico Automotor del Valle, Secretaría de Tránsito, Sijin, DAS, CISCALVA, Candalaria, Jamundí, La Cumbre, Vijes, Yumbo.

**Gráfica 4**

Mortalidad en tránsito según mes  
Cali Primer semestre 2004 - 2005



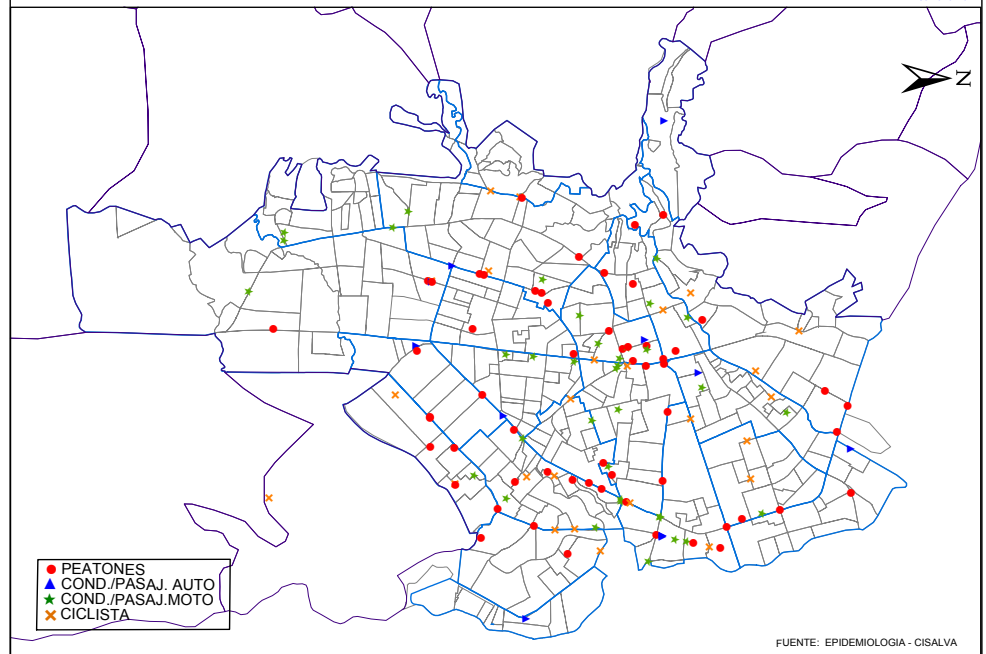
Elaborado por: Instituto Cisaiva/Universidad del Valle.  
Datos 2004: Comité de Vigilancia de Mortalidad por Causa Externa Cali (Fiscalía, Policía, Instituto de Medicina Legal, Centro Diagnóstico Automotor del Valle, Secretaría de Sijin, DAS, CTI, CISCALVA).  
Datos 2005: Observatorio Metropolitano de Cali. (Fiscalía, Policía, Instituto de Medicina Legal, Centro Diagnóstico Automotor del Valle, Secretaría de Tránsito, Sijin, DAS, CISCALVA, Candalaria, Jamundí, La Cumbre, Vijes, Yumbo.

**En la ciudad de Cali, en el primer semestre del año 2005 se presentaron 9 casos menos que en el mismo periodo del año 2004, lo que representa una disminución de 6%.**

**Mapa 2**

Instituto de Investigación y Desarrollo en Prevención de Violencia y Promoción de la Convivencia Social - CISCALVA  
DISTRIBUCION GEOGRAFICA DE LAS MUERTES POR VEHICULO MOTOR EN CALI. ENERO - JUNIO 2005  
DISTRIBUCION SEGUN EL LUGAR DE OCURRENCIA DE LOS HECHOS

semana 26



La mayoría de los casos (25%) ocurrieron los días sábados y en horas de la noche. Entre lunes y viernes los casos ocurren en horas de día. El grupo de edad mas afectados son los hombres en edad avanzada, mayores de 65 años (18%), en su mayoría, peatones atropellados al cruzar las vías (70%). Sin embargo, el grupo de edad de 20 a 30 años presenta un aumento del 63% con respecto al año 2004.

El mapa 2 presenta la distribución de las muertes por eventos de tránsito ocurridos en Cali en este periodo, clasificados de acuerdo con la condición de la víctima. Aquí se observa que la zona centro de la ciudad es la mas afectada, esto debido a su alta concentración y a la congestión vehicular que aumenta el riesgo a los que transitan en esta área de la ciudad.

## INSTITUCIONES PARTICIPANTES DEL OBSERVATORIO DE MUERTES POR CAUSA EXTERNA DEL ÁREA METROPOLITANA



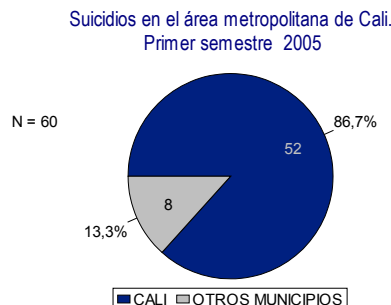
Policía Metropolitana de Cali



## SUICIDIOS

En el primer semestre del año 2005 se presentaron 60 suicidios en los seis municipios. La mayoría de los eventos (52) ocurrieron en el municipio de Cali (86,7%). Gráfica 5. La mayoría fueron hombres entre los 15 a 29 años (29%). Preocupa el reporte de casos en las personas con rango de edad de 10 a 14 años (5). La crisis económica y el tener algún tipo de enfermedad son los principales factores de riesgo para los adultos jóvenes y para los mayores de 50 años respectivamente. Para la población en general, los conflictos de pareja son el principal factor de riesgo de ocurrencia del suicidio. El ahorcamiento (35%) y el arma de fuego (34%) son los mecanismos más utilizados.

Gráfica 5



Elaborado por: Instituto Cicada/Universidad del Valle.  
Datos 2004: Comité de Vigilancia de Mortalidad por Causa Externa Cali (Fiscalía, Policía, Instituto de Medicina Legal, Centro Diagnóstico Automotor del Valle, Secretaría de Sijn, DAS, CTI, DISALVA).  
Datos 2005: Observatorio Metropolitano de Cali (Fiscalía, Policía, Instituto de Medicina Legal, Centro Diagnóstico Automotor del Valle, Secretaría de Tránsito, Sijn, DAS, DISALVA, Cadeneta, Javerdú, La Cumbre, Vigía, Yumbú).

## MUERTES POR LESIONES NO INTENCIONALES

En el primer semestre del año 2005 se presentaron 82 muertes por lesiones no intencionales en los seis municipios. La mayoría de los eventos (71) ocurrieron en el municipio de Cali (86,6%). Gráfica 6. La mayoría de las víctimas eran personas mayores de 65 años (35%). En el 56% de los casos, el mecanismo de la muerte fueron las caídas.

Gráfica 6



Elaborado por: Instituto Cicada/Universidad del Valle.  
Datos 2004: Comité de Vigilancia de Mortalidad por Causa Externa Cali (Fiscalía, Policía, Instituto de Medicina Legal, Centro Diagnóstico Automotor del Valle, Secretaría de Sijn, DAS, CTI, DISALVA).  
Datos 2005: Observatorio Metropolitano de Cali (Fiscalía, Policía, Instituto de Medicina Legal, Centro Diagnóstico Automotor del Valle, Secretaría de Tránsito, Sijn, DAS, DISALVA, Cadeneta, Javerdú, La Cumbre, Vigía, Yumbú).

## RECOMENDACIONES

El ejercicio de realizar un Observatorio Metropolitano de la ciudad de Cali es un avance notorio en la consolidación del trabajo en equipo de el gobierno con las instituciones por la seguridad de los ciudadanos. Es un compromiso de todas las entidades involucradas que este sistema mantenga su confiabilidad y su utilidad en la toma de decisiones, no solo para la ciudad, sino para los municipios metropolitanos. En la ciudad de Cali es importante resaltar la disminución de homicidios, como un producto del trabajo en equipo de las autoridades.

Cualquier esfuerzo dentro del marco de una política de control y prevención de la violencia y de promoción de convivencia pacífica y seguridad ciudadana se justifica cuando se logra evitar una muerte.

Enfatizamos la importancia de la aplicación de medidas y de políticas que generen acciones de control al porte de armas de fuego, así como la venta de las mismas, esto contribuirá a una mayor disminución de homicidios y suicidios en nuestra región. Se recomienda aumentar la vigilancia y ejercer control más estricto en especial los fines de semana y en horas nocturnas, donde se observa la mayor frecuencia de homicidios y muertes por tránsito.

Se necesitan estudios que permitan identificar factores de riesgo para suicidio en menores y adolescentes. De igual forma, en muertes por caídas en ancianos; iniciativas que debería ser lideradas por los organismos que velan por la Salud Pública.