



**Instituto de Investigación y Desarrollo en Prevención de Violencia
y Promoción de la Convivencia Social,
CISALVA**

Universidad del Valle, sede San Fernando, Calle 4B # 36-00,
Edificio Decanato de Salud – oficina 114. Cali, Colombia.

Teléfonos: (57-2) 556 0255 – 557 7206 Fax: (57-2) 556 0253

E-mail: cisalva@univalle.edu.co

cisalva@telesat.com.co

**SISTEMA DE VIGILANCIA DE MUERTES POR LESIONES DE CAUSA EXTERNA
DE CALI**

**HOMICIDIOS OCURRIDOS
EN EL AÑO 2003**

Directora

Maria Isabel Gutierrez, MD, MSc, PhD

Grupo Epidemiología:

Andrea Aguilar Arias Fonoaudióloga MSc(cand)

Rafael Espinosa del Vallín MD.MSc

Apoyo archivo periodístico

Angela Maria Márquez

Digitación

Jhon Jairo Maya B/ Andrés Felipe Betancourt

Cali, Enero 2004

Contenido

1. Presentación
2. Introducción
3. Caracterización de las muertes por homicidio ocurridas en el municipio de Cali según:
 - 2.1. Características de las personas involucradas en el hecho
 - 2.1.1. Información relacionada con la víctima
 - Sexo
 - Edad
 - Ocupación
 - Antecedentes
 - 2.1.2. Información relacionada con el victimario
 - Situación judicial
 - Tipo de agresor
 - 2.2. Características relacionadas con el lugar de ocurrencia de los hechos y lugar del levantamiento
 - 2.2.1. Comuna
 - 2.2.2. Barrio
 - 2.2.3. Sitio/escenario donde ocurren los hechos
 - 2.2.4. Lugar donde se practica el levantamiento
 - 2.3. Características temporales relacionadas con la ocurrencia de los hechos
 - 2.3.1. Mes
 - 2.3.2. Día
 - 2.3.3. Hora
 - 2.4. Características específicas relacionadas con el evento
 - 2.4.1. Móvil de los hechos
 - 2.4.2. Tipo de arma utilizada
 - 2.5. Distribución geográfica de los homicidios en Cali

“Somos una sociedad sentimental en la que prima el gesto sobre la razón, el calor humano sobre la desconfianza. Tenemos un amor casi irracional por la vida, pero nos matamos unos a otros por las ansias de vivir. Al autor de los crímenes más terribles lo pierde una debilidad sentimental. De otro modo: al colombiano sin corazón lo pierde el corazón”

Gabriel García Márquez

1. PRESENTACIÓN

El análisis que se presenta a continuación corresponde a la tipificación de las muertes ocurridas por homicidio durante el año 2003 en Cali, comparado con las cifras de los años 2001 y 2002.

Los altos índices de mortalidad violenta que se registran diariamente en la ciudad son motivo de preocupación para todas las instituciones y personas que de alguna manera tienen relación con la seguridad ciudadana y la convivencia en la ciudad.

La vigilancia epidemiológica permanente que se hace sobre la mortalidad violenta en la ciudad permite una caracterización de los eventos que pueden ser intervenidos tempranamente a través de planes y programas de gobierno en la ciudad.

El Instituto Cisalva de la Universidad del Valle desde su rol como Academia, pretende poner en conocimiento de las autoridades locales, los medios de comunicación y ciudadanía en general esta información que se recoge semanalmente en el Comité de Vigilancia de Muertes por Causa Externaⁱ, para que pueda ser empleada como un insumo para la toma de decisiones en el tema de la seguridad y la convivencia en la ciudad.

2. INTRODUCCIÓN

La complejidad del fenómeno de la violencia se refleja en la diversidad de definiciones que determinan tanto la comprensión como las estrategias para el abordaje y la intervención de los hechos violentos.

Desde una perspectiva del individuo: La Violencia es: "el uso deliberado de la fuerza física o el poder, ya sea en grado de amenaza o efectivo, contra uno mismo, otra persona o un grupo o comunidad, que cause o tenga muchas probabilidades de causar lesiones, muerte, daños psicológicos, trastornos del desarrollo o deprivaciones¹".

“Las definiciones de mayor uso incorporan las dimensiones de cuán intencional es la conducta, así como cuál es la gravedad de sus consecuencias. Siguiendo estas líneas, una definición comúnmente aceptada dice que conductas violentas son “las conductas de individuos que intenten, amenacen o inflijan daño físico u de otro tipo” (Reiss y Roth,1993 p.2). Ella incluye el suicidio, como una manifestación extrema del daño auto infligido, pero excluye los accidentes. También incluye el daño psicológico y sexual, que suelen predominar por sobre el daño físico en la violencia doméstica o intrafamiliar. Igualmente incluye la violencia hacia otros individuos (la violencia interpersonal) como la violencia hacia objetos inanimados (el vandalismo)².”

Las muertes que se caracterizan en este documento corresponden a los denominados **homicidios** que se definen como “muerte causada a una persona por otra. Ejecutada ilegítimamente y con violencia”.

La información que sirvió de base para la elaboración de este informe fue recogida en la reunión semanal del Comité de Vigilancia de Muertes por Causa Externa de Cali, donde participan: La Secretaría de Gobierno Municipal, el CIC y la Sijin de la Policía Metropolitana, la URI de la Fiscalía, el Instituto de Medicina Legal, la Secretaria de tránsito, el Centro de Diagnóstico Automotor del Valle y el Instituto Cisalva de la Universidad del Valle. El espacio del comité tiene como objetivo la verificación y consolidación de los datos de muertes por causas externas³ en la ciudad.

¹ OMS, Informe mundial sobre la violencia y la salud/ resumen 2002

²Mayra Buvinic y Andrew Morrison, en nota técnica No1 del BID, departamento de desarrollo sostenible, División de desarrollo social,2000

³ donde se incluyen: homicidios, suicidios, muertes por lesiones de tránsito y muertes por otras lesiones (accidentales)

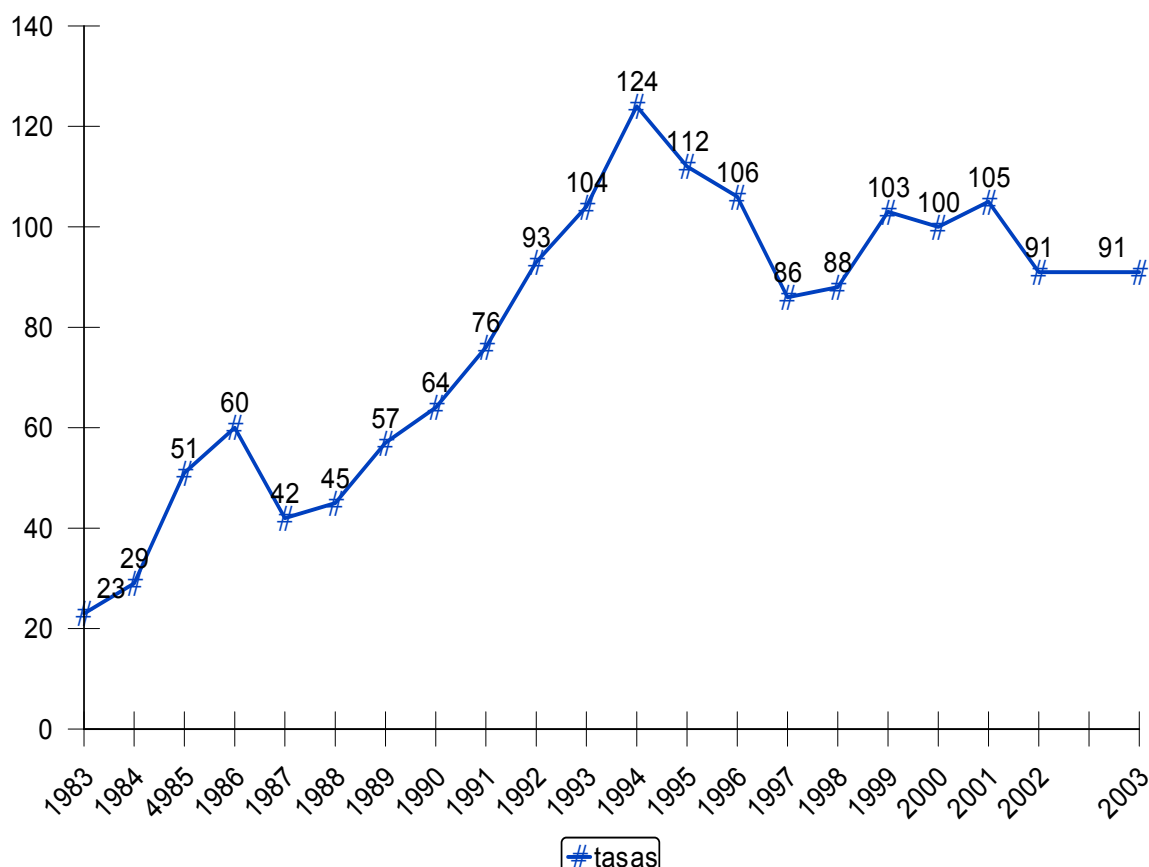
3. CARACTERIZACION DE LAS MUERTES POR HOMICIDIO OCURRIDAS EN EL MUNICIPIO DE CALI⁴ EN EL AÑO 2003

En Cali en el año 2003, se presentó un aumento de 92 casos en el número de personas fallecidas por causa de un homicidio, pasando de 1717 muertes en el año 2002 a 2109 en el año 2003. La tasa⁵ de homicidios calculada por cada 100.000 habitantes varió de 91.5 en el 2002 a 91.3 en el 2003.

Pese al descenso en la tasa de homicidios entre el año 2001 - 2003, , es urgente redefinir las estrategias y programas de prevención de la violencia implementados en Cali en la última década, pues según los datos registrados desde 1993 la tasa de homicidios en la ciudad siempre ha estado por encima de la tasa de homicidios en Colombia y el mundo⁶ y por ello se identifica a Cali como una de las ciudades mas violentas del país. Grafica 1.

Gráfica 1

Tendencia de los homicidios en Cali 1983-2003



⁴ incluye las 21 comunas y los corregimientos definidos por planeacion municipal ver mapa por comunas)

⁵ Los datos de la población para Cali - año 2003 fueron tomados de las proyecciones de población del DANE.

⁶ que en el año 2000 fue de 14 por cada 100.000 habitantes según World Report on Violence and Health, WHO 2002

2.1. Características de las personas involucradas en el hecho

2.1.1. Información relacionada con la víctima

En el año 2003 fallecieron 1969 hombres (93.4%), con una tasa de 178.2 x cada 100.000 hombres. El número de mujeres asesinadas fue de 140 (6.7%), con una tasa de 11.6 x cada 100.000 mujeres. La razón hombre/mujer fue la misma que en el año anterior: de 14 a 1. La distribución de las muertes por homicidios en el año 2003 comparado con el año 2002 no presentó diferencias en las tasas totales ni en las específicas por sexo. Tabla 1

**Tabla1. Homicidios en Cali según el Sexo de la víctima
2000- 2003**

SEXO/AÑO	AÑO 2000			AÑO 2001			AÑO 2002			AÑO 2003		
	#	%	Tasa	#	%	Tasa	#	%	Tasa	#	%	Tasa
Hombres	1870	95.3	205.4	1915	93.2	209.1	1882	93.4	179.7	1969	93.4	178.2
Mujeres	93	4.7	8.9	140	6.8	13.4	134	6.6	11.5	140	6.7	11.6
Total	1963	100%	100	2055	100%	105	2016	100%	91	2109	100%	92.3

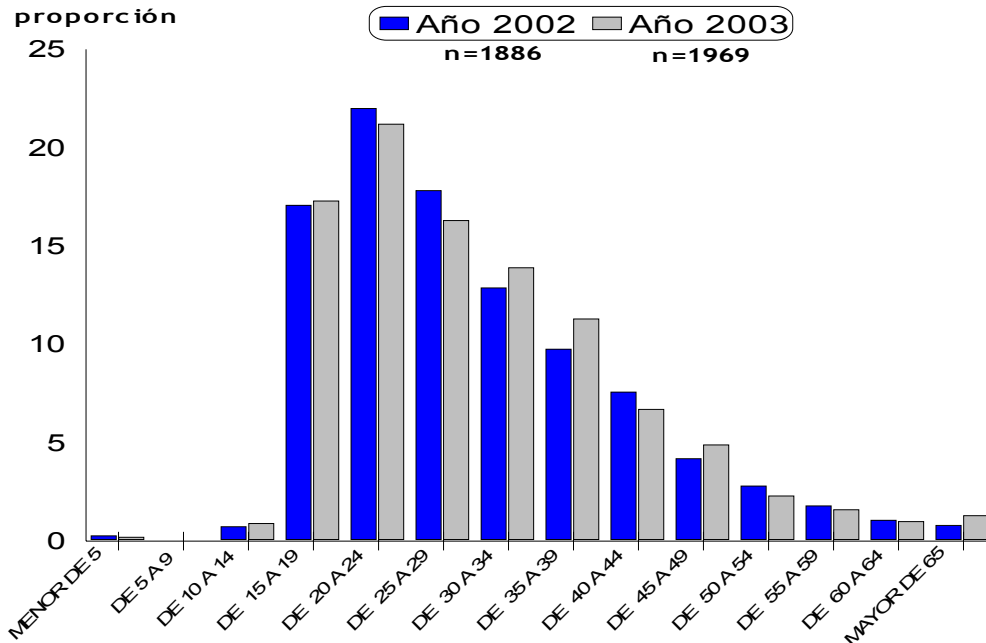
Elaborado por: Instituto CICALVA-Universidad del Valle con datos del Comité Interinstitucional de Vigilancia de Muertes por Causa Externa (Secretaría de Gobierno, Fiscalía, INMLYCF, Sijin, Policía Metropolitana, CDAV, Cicalva)

La distribución de los homicidios de acuerdo a la edad al igual que en los últimos 10 años, registró una mayor concentración en el grupo de personas jóvenes, entre los de 15 y los 44 años para ambos sexos. En el grupo de los hombres la mayor frecuencia se presentó en el grupo de 20 a 24 años, mientras que para las mujeres el grupo más afectado fue el de 15 a 24 años.

En general, en los dos años comparados las mujeres están siendo víctimas de homicidio a edades más tempranas que los hombres. Grafica 2.

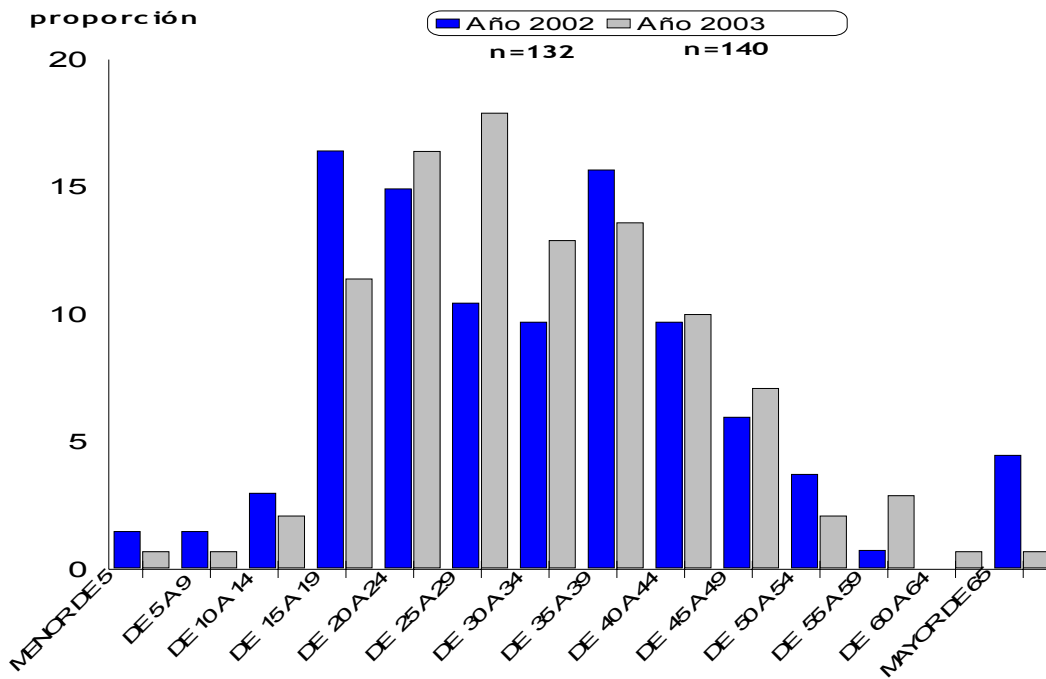
Gráfica 2

Homicidios en Hombres según grupo etareo
Cali Año 2002



Elaborado por Equipo de Epidemiología del Instituto CISALVA-Universidad del Valle con datos del Comité Interinstitucional de Vigilancia de Muertes Violentas de Cali (Secretaría de Gobierno, Secretaría de Tránsito, Policía, Sijin, Fiscalía, INMUYC, CDAY y CISAALVA).

Homicidios en Mujeres según grupo etareo
Cali Año 2003



En los dos años comparados, más del 10% de las personas fallecidas no tenía ningún tipo de oficio o actividad “reconocida formalmente”, es decir estaban desempleados.

De las 222 víctimas de homicidio que aparecen como desempleadas en el año 2003, el 20% de ellas son menores de 18 años. Esta caracterización de los menores como “desempleados⁷” se recoge a partir de los datos que aportan los organismos del Estado que hacen la investigación⁸ (Sijin, Fiscalía) sobre estos casos y que sugieren que son menores de edad que no están vinculados a procesos de escolarización, pero que tampoco son reconocidos o identificados como indigentes o “niños de la calle”.

Los adolescentes y los jóvenes son víctimas y perpetradores frecuentes de violencia. La epidemia del homicidio no afecta a todos los jóvenes por igual. Aquellos que viven en las periferias de las grandes ciudades, en condiciones de exclusión social y con baja escolaridad, son los que corren mayor riesgo de enfrentarse a la violencia (Sanjuan, 1999).

Otros oficios o profesiones que aparecen con frecuencia entre las personas asesinadas son: comerciantes⁹, albañiles, personas dedicadas a oficios varios, vendedores ambulantes y vigilantes de cuadra en ambos periodos comparados. En 2003 se presentó un aumento en el reporte de homicidios a recicladores, conductores de vehículo y taxistas y disminuyeron los hechos relacionados con homicidio a conductores de bus y organismos de seguridad estatal. Los homicidios donde las victimas se desempeñaban como empleadas domesticas, estilistas/peluqueros, carretilleros y zapateros registraron un aumento de mas del 100% en el año 2003 comparado con el 2002 y algunos de estos casos presentaron además características particulares como el empleo de armas contundentes o estrangulamiento.

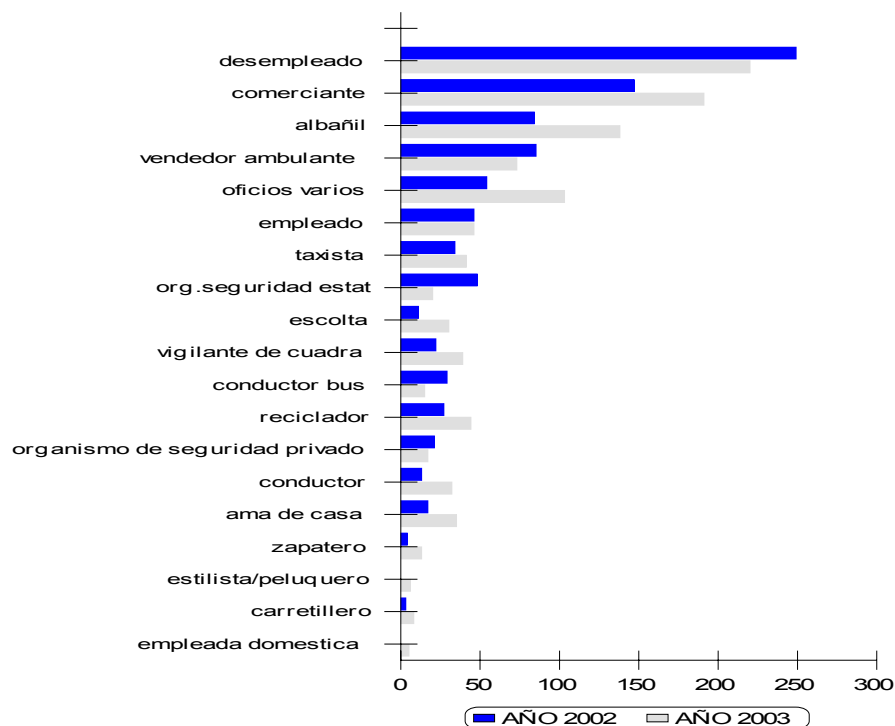
⁷ Esta categoría denominada “desempleado” aunque no es la mas adecuada para referirse a los menores de edad; en el Comité de Vigilancia de Muertes se emplea como una manera de indicar que los menores que se incluyen en esta categoría no estaban vinculados con ninguna actividad como: estudio, deporte, recreación o incluso algún tipo de trabajo u oficio.

⁸ Sijin/Policia Metropolitana y URI/Fiscalia

⁹ donde se incluyen pequeños comerciantes y propietarios de establecimientos

Gráfica 3

**Homicidios segun la profesion/oficio de la victima
2002-2003**



Casos de Homicidio

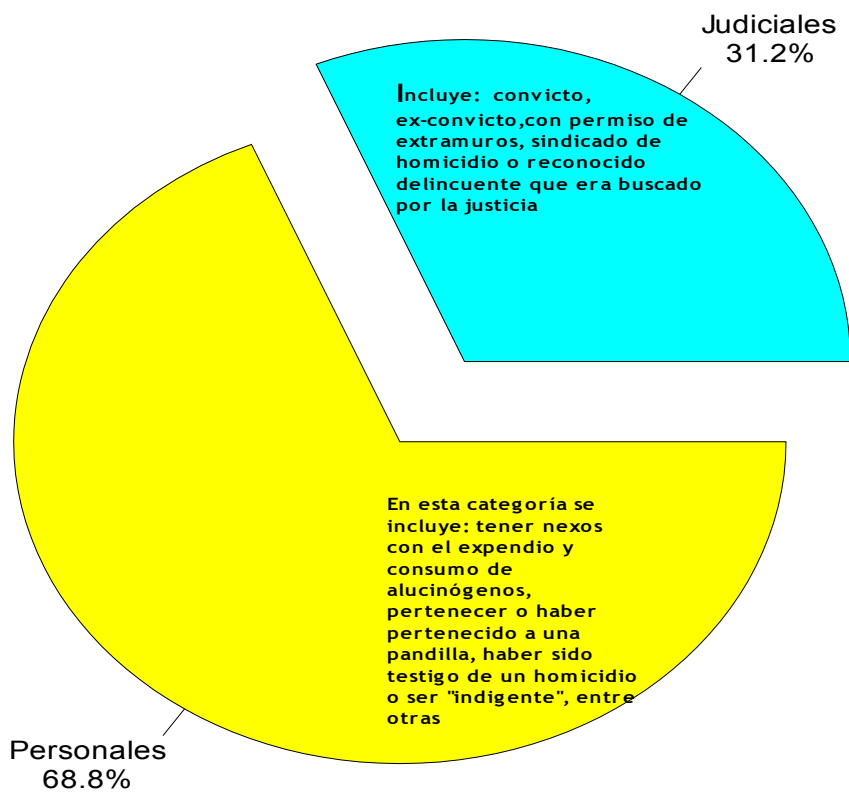
Elaborado por Equipo de Epidemiología del Instituto CISALVA-Universidad del Valle con datos del Comité Interinstitucional de Vigilancia de Muertes Violentas de Cali (Secretaría de Gobierno, Secretaría de Tránsito, Policía, Sijin, Fiscalía, INMLYCF, CDAV y CISALVA)

En 14% de los homicidios se logró identificar que las víctimas tenían algún tipo de antecedente judicial o personal que puede relacionarse con la ocurrencia de los hechos. La proporción de víctimas identificadas con antecedentes en el 2002 fue de 20%. En ambos años las víctimas a quienes se les reconocieron antecedentes registraron mayor frecuencia en el aspecto judicial, donde se incluyen: convicto, exconvicto, con permiso de extramuros, sindicado de homicidio o reconocido delincuente que era buscado por la justicia, con 130 casos (31%) en el 2002 y 88 casos (30.6%) en el 2003. En el año 2002 hubo 287 casos de personas con antecedentes categorizados como personales, donde se incluyen: tener nexos con el expendio y consumo de alucinógenos, pertenecer o haber pertenecido a una pandilla, haber sido testigo de un homicidio o ser “indigente”, entre otras, cifra que disminuyó en el 2003 con un total de 88 casos.

Es importante resaltar que aproximadamente en la mitad de los casos con antecedentes judiciales (14%) se encuentran los menores de 18 años que habían estado reclusos en El Valle del Lili o que habían sido reconocidos en su territorio como delincuentes al momento de la inspección. En la gráfica 4 se presentan los datos acumulados 2002-2003 de los antecedentes de la victima.

Gráfica 4

**Antecedentes de las Víctimas de Homicidios
Cali 2002-2003**



Elaborado por Equipo de Epidemiología del Instituto CICALVA - Universidad del Valle con datos del Comité Interinstitucional de Vigilancia de Muertes Violentas de Cali (Secretaría de Gobierno, Secretaría de Tránsito, Policía, Sijin, Fiscalía, INMLYCF, CDAV y CICALVA)

2.1.2. Información relacionada con el victimario

El porcentaje de reconocimiento de los agresores disminuyó aproximadamente en un 3% en el año 2003 (13.5%) con respecto al 2002 (16.3%).

Tabla 2. Situación Judicial del victimario en el momento de la inspección

AGRESOR SINDICADO O CAPTURADO	AÑO 2002		AÑO 2003	
	N	%	N	%
SI	292	16.30%	285	13.5
NO	1729	85.60%	1824	86.5
Total	2021	100.00%	2109	100.0

Elaborado por: Equipo de epidemiología Instituto CISALVA-Universidad del Valle con datos del Comité Interinstitucional de Vigilancia de Muertes por Causa Externa (Secretaría de Gobierno, Fiscalía, INMLYCF, Sijin, Policía Metropolitana, CDAV, Cisolva)

Cuando se logra recoger información sobre el victimario se sabe que en muchos de los casos el agresor es de sexo masculino, menor de edad y que el perfil es similar al de la víctima en la ocupación y en los antecedentes.

Se conoce menos sobre los perpetradores de violencia debido, entre otros, a que una proporción importante de homicidios y lesiones en la región no se resuelven. Los datos que existen (ver gráficos 1 y 2) indican la juventud de los victimarios, como su vulnerabilidad familiar y su fácil acceso a armas de fuego, un potente factor de riesgo en la instigación de la violencia fatal.

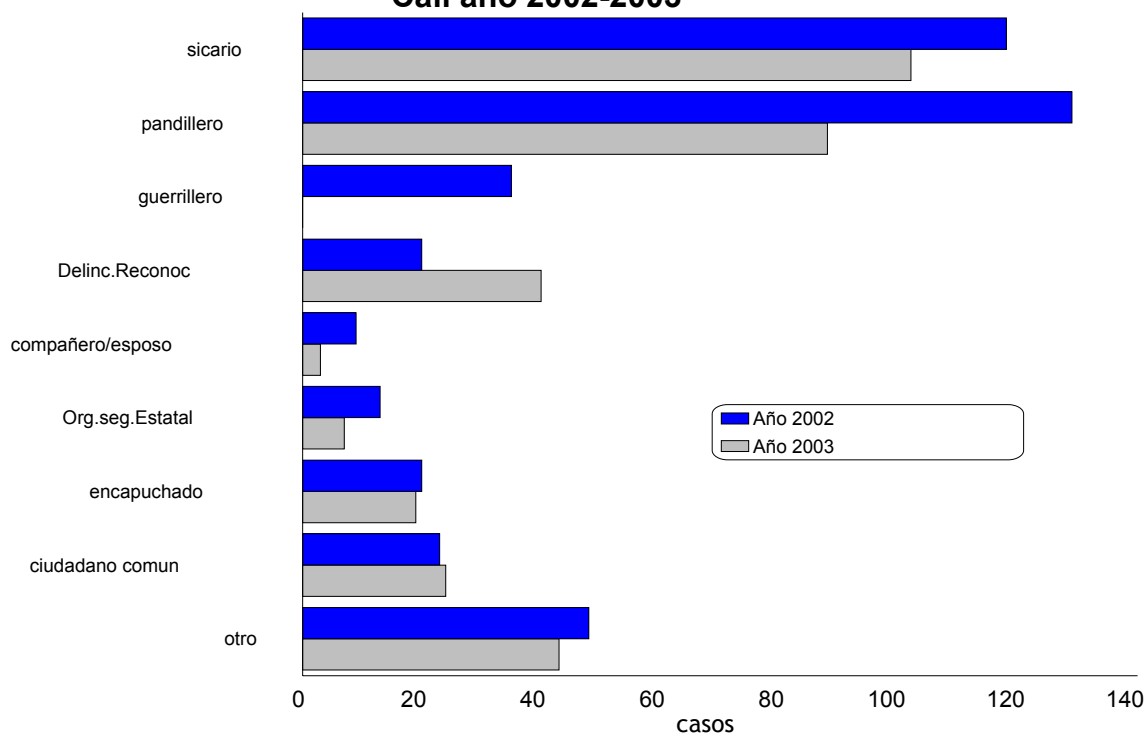
Frente a este panorama que rodea los homicidios, es urgente el desarrollo de acciones encaminadas al fortalecimiento del sistema judicial, de manera que minimice la “protección” al menor infractor, pues esta situación es aprovechada por los adultos que usan a los menores para cometer los delitos justificando que “el menor hace lo que el adulto no puede hacer” o que “al menor no le pueden hacer nada porque la ley lo protege”.

Estas afirmaciones plantean también la necesidad de trabajar en pro de recuperar la confianza en las instituciones de justicia y control de la ciudad.

En el 27% de los casos en el 2002 y en el 30% en el 2003, el victimario tiene las características de los denominados “sicarios”¹⁰. La pertenencia a una pandilla también es frecuente entre los agresores identificados: 30% en el 2002 y 26% en el 2003.

Grafica 5

Tipo de Agresor relacionado con los homicidios Cali año 2002-2003



Elaborado por Equipo de Epidemiología del Instituto CICALVA-Universidad del Valle con datos del Comité Interinstitucional de Vigilancia de Muertes Violentas de Cali (Secretaría de Gobierno, Secretaría de Tránsito, Policía, Sijin, Fiscalía, INMLYCF, CDAV y CICALVA)

¹⁰ conocido como la persona que ejecuta el crimen es contratada por un tercero y recibe a cambio un pago por ello

2.2. Características relacionadas con del lugar de ocurrencia de los hechos

Al hacer la descripción de la violencia homicida desde el territorio de las comunas es necesario identificar dos maneras de abordar las cifras. Por un lado está el reporte de casos que da cuenta de cada una de las personas que fue asesinada en las diferentes comunas de la ciudad y por el otro están las tasas de mortalidad que permiten establecer la relación entre la población total que habita la comuna y el número de muertes por homicidio.

En los dos períodos comparados la comuna donde fallecieron más personas fue la 13, con un reporte de 194 casos en el 2002 y 180 en el 2003, seguida de la comuna 14 con 172 casos en el 2003 y la 15 con 160 casos en el mismo año.

La comuna 20 se ubica en el cuarto lugar con 142 casos de muerte por homicidio en el 2003. Las comunas 7, 8, 18 y el área rural presentaron disminución en el número de casos de homicidio con respecto al año anterior.

De manera particular señalamos la disminución en la comuna 7 que en años anteriores e incluso al inicio del año 2003 se mencionaba como una de las más violentas de la ciudad. Valdría la pena evaluar las iniciativas que se llevaron a cabo en ésta y en otras comunas de la ciudad para determinar si existe alguna relación con el desarrollo de acciones preventivas y de control y la reducción en el número de casos¹¹. Tabla 3.

Tabla 3. Casos de Homicidio según la comuna de ocurrencia

Comuna de ocurrencia	AÑO 2002		AÑO 2003	
	casos	proporción	casos	proporción
0	96	4.80	28	1.3
1	29	1.40	43	2.0
2	61	3.00	59	2.8
3	78	3.90	85	4.0
4	85	4.20	67	3.2
5	20	1.00	42	2.0
6	112	5.50	108	5.1
7	114	5.60	100	4.7
8	118	5.80	100	4.7
9	92	4.60	110	5.2
10	113	5.60	141	6.7
11	75	3.70	74	3.5
12	77	3.80	111	5.3
13	194	9.60	180	8.5
14	120	5.90	172	8.2
15	139	6.90	160	7.6
16	80	4.00	86	4.1
17	57	2.80	38	1.8

¹¹ estas iniciativas del gobierno local y de instituciones privadas y ONG se presentan de manera detallada en la tabla 5.

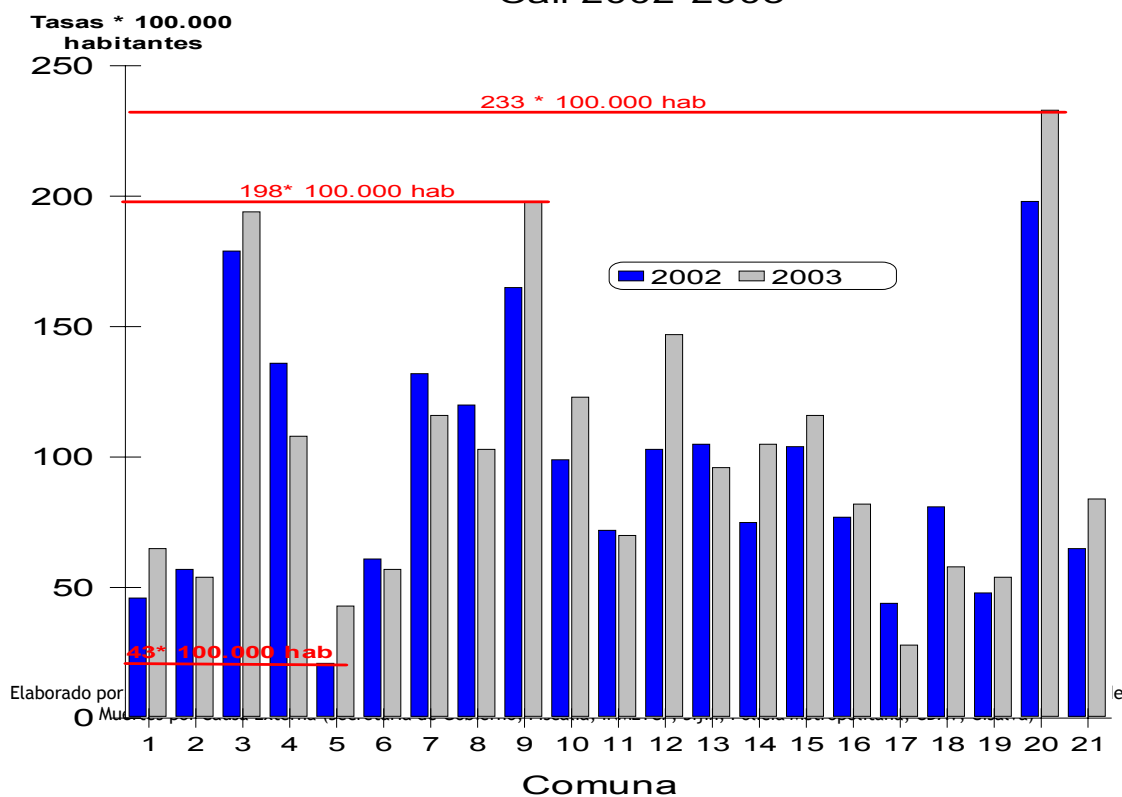
18	83	4.10	61	2.9
19	53	2.60	60	2.8
20	122	6.00	143	6.8
21	56	2.8	80	3.8
Sin dato	47	2.40	61	2.9
Total	2021	100.00	2109	100.0

Cuando se analizan las tasas de homicidios, la comuna 20 registra la tasa más alta con 233 x 100.000 habitantes en el 2003, seguida de la comuna 9 con una tasa de 198 x 100.000 y la comuna 3 con 194 homicidios x cada 100.000 habitantes.

Aunque la comuna 20 presentó la tasa más alta de homicidios y uno de sus barrios: Siloe el mayor número de casos en el año 2003, es importante señalar que durante la semana del 24 al 29 de diciembre¹² no se registró ninguna muerte por homicidio en esta comuna. Es preciso aclarar, que este indicador fue calculado tomando como base los datos poblacionales que aparecen en la publicación “Cali en Cifras 2001”, donde la población de la comuna 20 aparece con 61496 habitantes para el año 2003, cifra que nos parece puede estar subestimada dadas las condiciones de poblamiento de la comuna y actualmente afectada por el fenómeno de desplazamiento forzoso.

Gráfica 6. Tasas de Homicidio x comuna

Homicidios según la comuna de ocurrencia
Cali 2002-2003



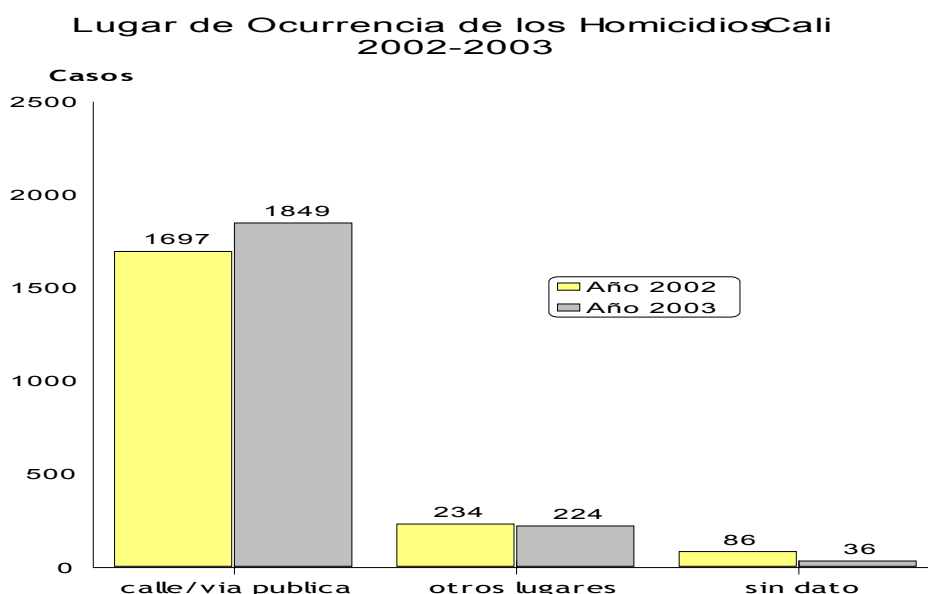
¹² fecha en que se celebra la Feria de Cali

Durante los dos periodos comparados mas del 80% de las muertes ocurrieron en la calle o vía pública¹³, con un incremento del 4% en el 2003 (88%) con respecto al 2002 (84%). Es importante señalar que un 4% de los homicidios sucedieron al interior de la residencia de la víctima en los dos períodos comparados.

Las muertes registradas al interior de establecimientos públicos como bares, discotecas, cantinas o similares se incrementaron de manera significativa ($p < 0.001$, chi 2) en más del doble de los casos en el año 2003 comparado con el 2002.

Para poder identificar de manera mas precisa la frecuencia de otros lugares donde ocurren los homicidios, en la gráfica 6 se presentan los datos consolidados de calle/via publica comparados con otros lugares de ocurrencia y en la grafica 7 se desagrega la categoría “Otros lugares” donde se observa de manera significativa ($p < 0.001$, chi2) la casa de la víctima como el segundo lugar donde mas ocurren los homicidios.

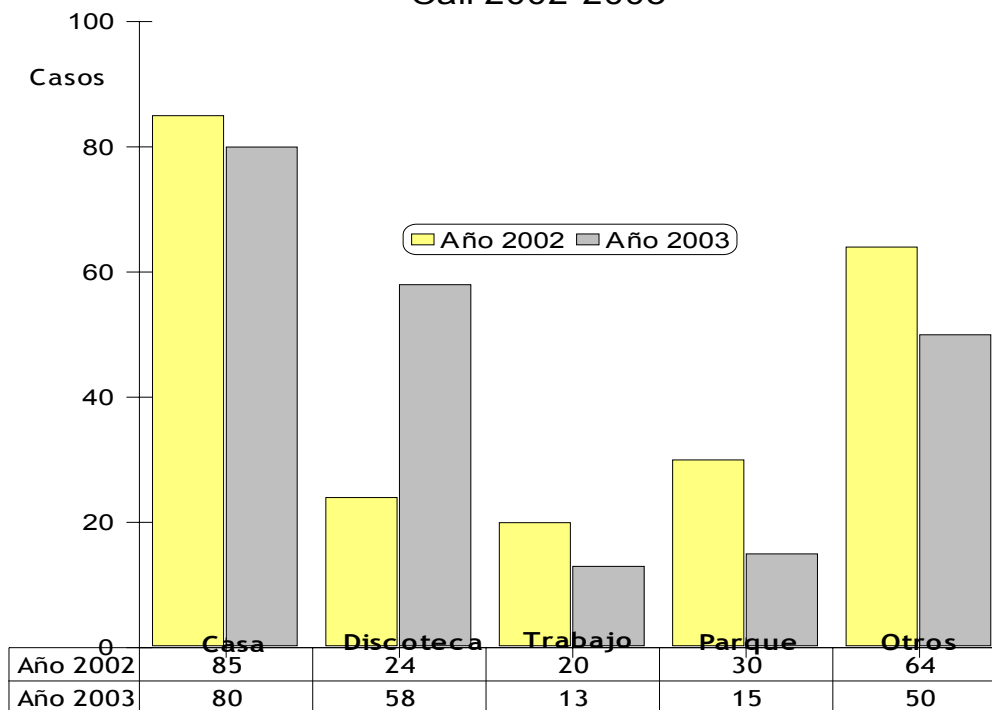
Gráfica 7



¹³ en esta categoría aparecen muchos casos de personas que fallecieron en las afueras de establecimiento como panaderías, juegos de billar o sapo y estancos entre otros. Además se recogen en esta categoría aquellas victimas que al momento de los hechos violentos se encontraban en el andén externo de la casa o en una esquina cercana a la residencia.

Grafica 8

**Otros lugares de Ocurrencia de los Homicidios
Cali 2002-2003**



Elaborado por: Equipo de epidemiología Instituto CISALVA-Universidad del Valle con datos del Comité Interinstitucional de Vigilancia de Muertes por Causa Externa (Secretaría de Gobierno, Fiscalía, INMLYCF, Sijin, Policía Metropolitana, CDAV, Cisolva)

Tanto en 2002 como en 2003, la mayoría de las víctimas no fueron trasladadas a ninguna institución de salud, tal vez debido a que la muerte se produjo de manera inmediata, por que más del 35% de los levantamientos de muertes por homicidio se realizan en el lugar donde ocurrieron los hechos.

En los casos en que la víctima fue trasladada a un centro asistencial, la primera institución contactada fue el Hospital Universitario del Valle con una prevalencia del 19%, seguido del Hospital Carlos Holmes Trujillo, ubicado en el Distrito de Aguablanca donde se atendieron el 10.5% de las víctimas. En los Hospitales Joaquín Paz Borrero y San Juan de Dios se atendieron más de 100 inspecciones o levantamientos. Es importante señalar que en la mayoría de los casos las víctimas fueron trasladadas a instituciones de la Red Pública, incluyendo Centros de Salud y Hospitales.

Tabla 4. Lugar donde se realiza el levantamiento de la victima

LUGAR DEL LEVANTAMIENTO	AÑO 2002		AÑO 2003	
	n	%	n	%
Hospital Universitario del Valle	394	19.5	383	18.7
Hospital Carlos Holmes Trujillo	212	10.5	228	10.8
Hospital Joaquín Paz Borrero	108	5.3	120	5.7
Hospital San Juan De Dios	102	5.0	110	5.2
Instituto Nacional de Medicina Legal Y Ciencias Forenses	80	4.0	40	1.9
Hospital Básico Primitivo Iglesias	74	3.7	87	4.1
Centros de Salud	52	2.6	75	3.6
Hospital Carlos Carmona Montoya	60	3.0	54	2.6
Fundación Clínica Valle del Lili	33	1.6	25	1.2
Instituto de Seguros Sociales	30	1.5	33	1.6
Hospital Mario Correa Rengifo	27	1.3	32	1.5
Clínica Nuestra Señora de los Remedios	20	1.0	27	1.3
Clínica de Occidente	6	0.3	6	0.3
OTRO	59	2.9	56	2.7
sin dato	22	1.1	15	0.7
Total	2021	100.0	2109	100.0

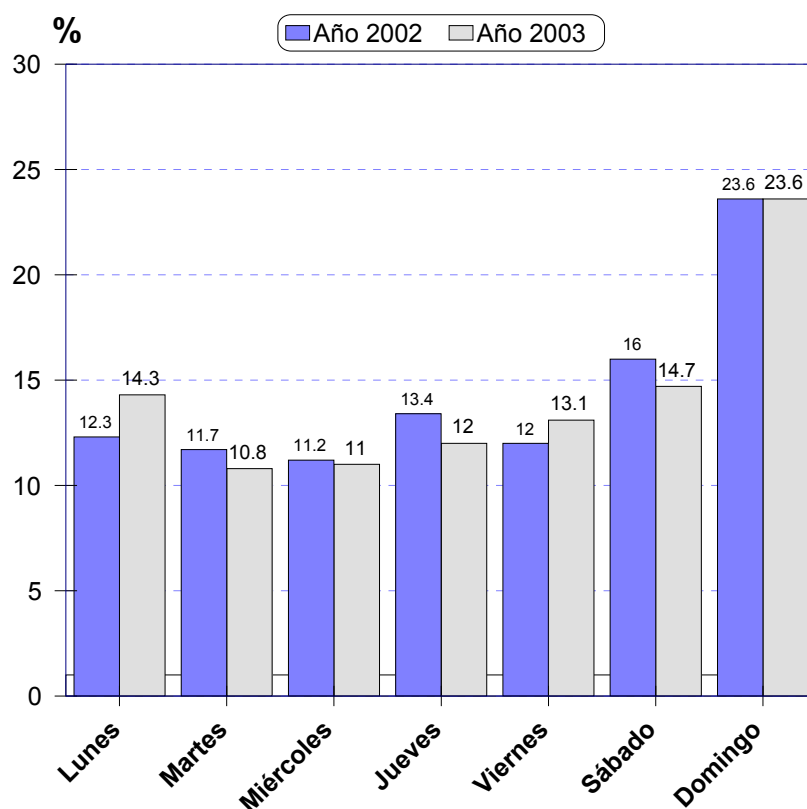
Elaborado por: Equipo de epidemiología Instituto CISALVA-Universidad del Valle con datos del Comité Interinstitucional de Vigilancia de Muertes por Causa Externa (Secretaría de Gobierno, Fiscalía, INMLYCF, Sijin, Policía Metropolitana, CDAV, Cisolva)

2.3. Características temporales relacionadas con la ocurrencia de los hechos

Como en años anteriores, la mayor prevalencia de homicidios se sigue presentando durante los fines de semana, con un porcentaje de ocurrencia casi del 40% entre sábado y domingo. La diferencia entre el número de homicidios ocurridos de lunes a viernes y los que suceden el fin de semana es estadísticamente significativa ($p < 0.001$, χ^2), lo cual permite probar la hipótesis de que en los fines de semana se aumenta el riesgo de homicidios en la ciudad. Grafica 9.

Gráfica 9.

Homicidios segun el dia de ocurrencia Cali 2002-2003



Elaborado por: Equipo de epidemiología Instituto CISALVA-Universidad del Valle con datos del Comité Interinstitucional de Vigilancia de Muertes por Causa Externa (Secretaría de Gobierno, Fiscalía, INMLYCF, Sijin, Policía Metropolitana, CDAV, Cisolva)

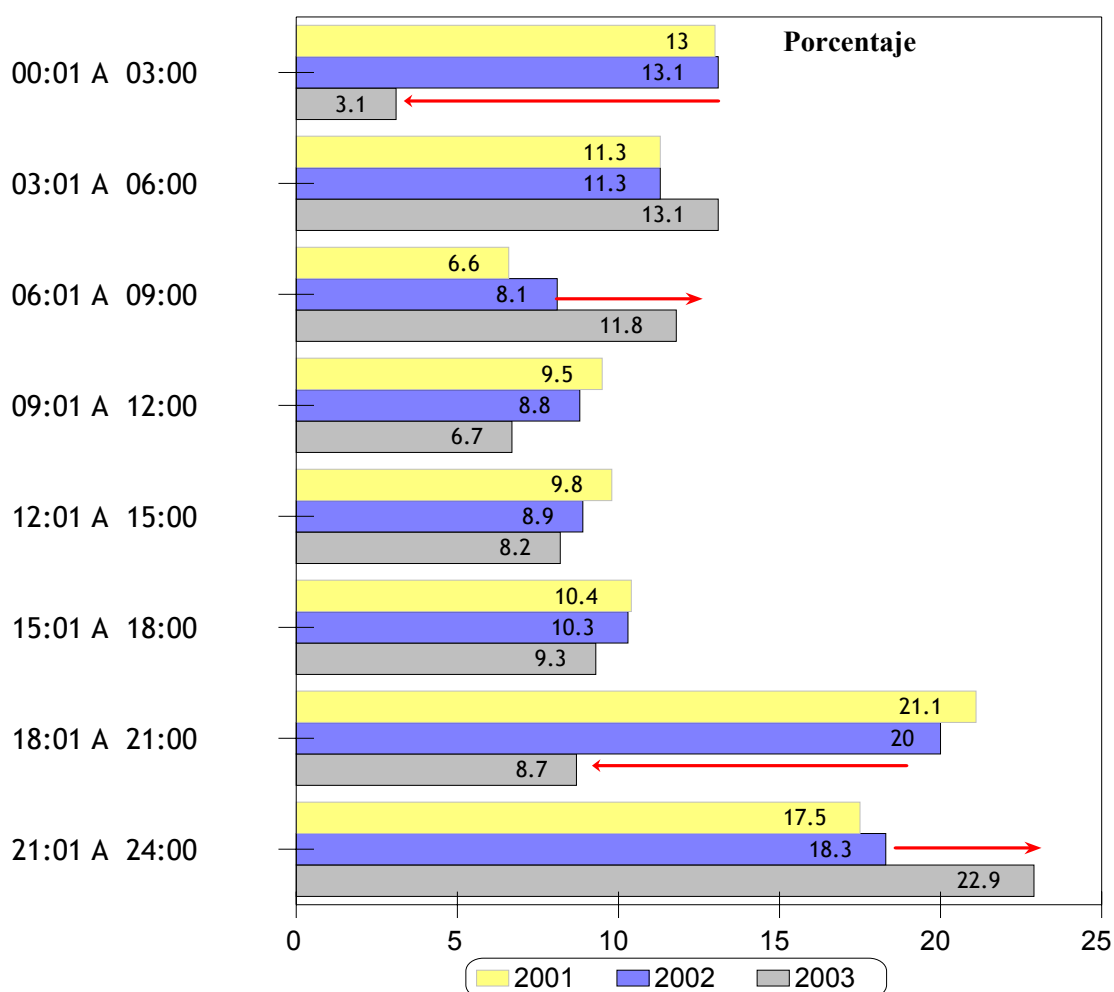
Durante el año 2003 el Gobierno Municipal realizó varias acciones orientadas al control en el horario de cierre de los establecimientos nocturnos iniciando con la denominada “Hora Cenicienta”¹⁴ y variando a lo largo del año el horario de la reconocida “Hora Zanahoria”. Aunque la medida no se sostuvo de manera permanente durante el año es muy importante la reducción significativa de muertes violentas registrada este año entre las 12 de la noche y las tres de la madrugada, comparado con los dos años anteriores, pasando de 269 casos en 2001, 265 en el 2002 a sólo 65 muertes en el 2003 durante esa franja horaria ($p < 0.001$, χ^2).

Una situación similar se observó en la franja comprendida entre las 6 de la tarde y las 9 de la noche donde este año se observa una reducción significativa del 11% con respecto al 2002 y del 12.5% con respecto al año 2001 ($p < 0.001$, χ^2).

¹⁴ Vigente de febrero 17 a marzo 18 de 2003

Aunque estos dos primeros hallazgos mencionados con respecto a la hora de ocurrencia son muy importantes, también es necesario mencionar que durante las 9 y las 12 de la noche hubo un aumento significativo en el número de homicidios que ocurrieron en la ciudad, pasando de 17.5% en el 2001 a 18.3% en el 2002 y a 23% en el 2003, ($p < 0.001$, χ^2).

Gráfica 10.
Homicidios segun la hora de ocurrencia
Cali 2002-2003



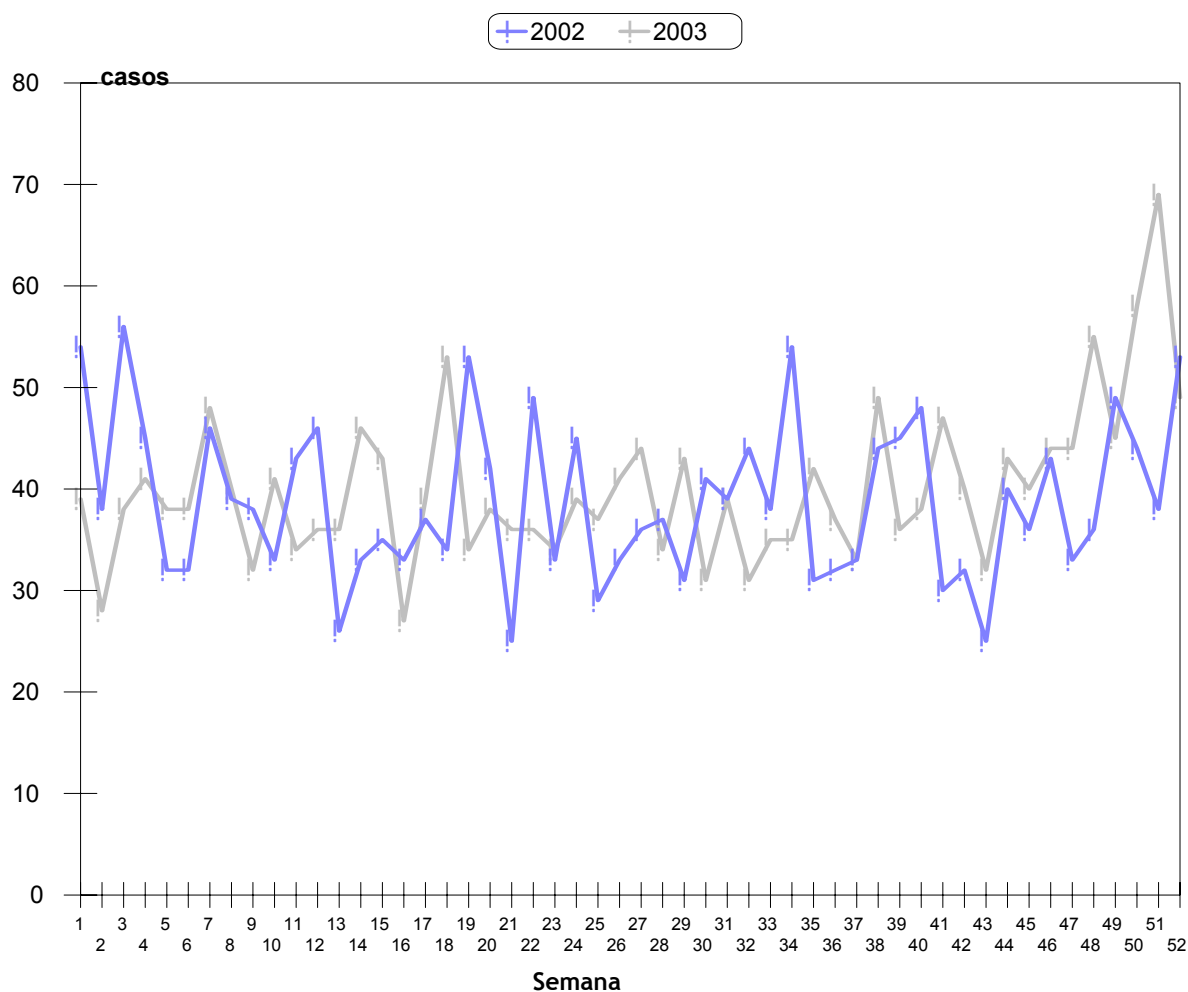
Elaborado por: Equipo de epidemiología Instituto CISALVA-Universidad del Valle con datos del Comité Interinstitucional de Vigilancia de Muertes por Causa Externa (Secretaría de Gobierno, Fiscalía, INMLYCF, Sijin, Policía Metropolitana, CDAV, Cisolva)

De acuerdo con la metodología del sistema de vigilancia, el año se ha dividido en 52 semanas. Cada una se cuenta desde el lunes a las 00 horas hasta el domingo a las 24 horas. El promedio semanal de muertes por homicidio en el 2003 fue de 43 casos. En la penúltima semana del año (la 51), se registraron 70 homicidios,

convirtiéndose en la semana mas violenta de todo el año, incluso por encima de la semana donde se celebran las fiestas de fin de año. Grafica 11.

Gráfica 11.

Homicidios segun semana de ocurrencia Cali 2002-2003



Elaborado por: Equipo de epidemiología Instituto CISALVA-Universidad del Valle con datos del Comité Interinstitucional de Vigilancia de Muertes por Causa Externa (Secretaría de Gobierno, Fiscalía, INMLYCF, Sijin, Policía Metropolitana, CDAV, Cisalva)

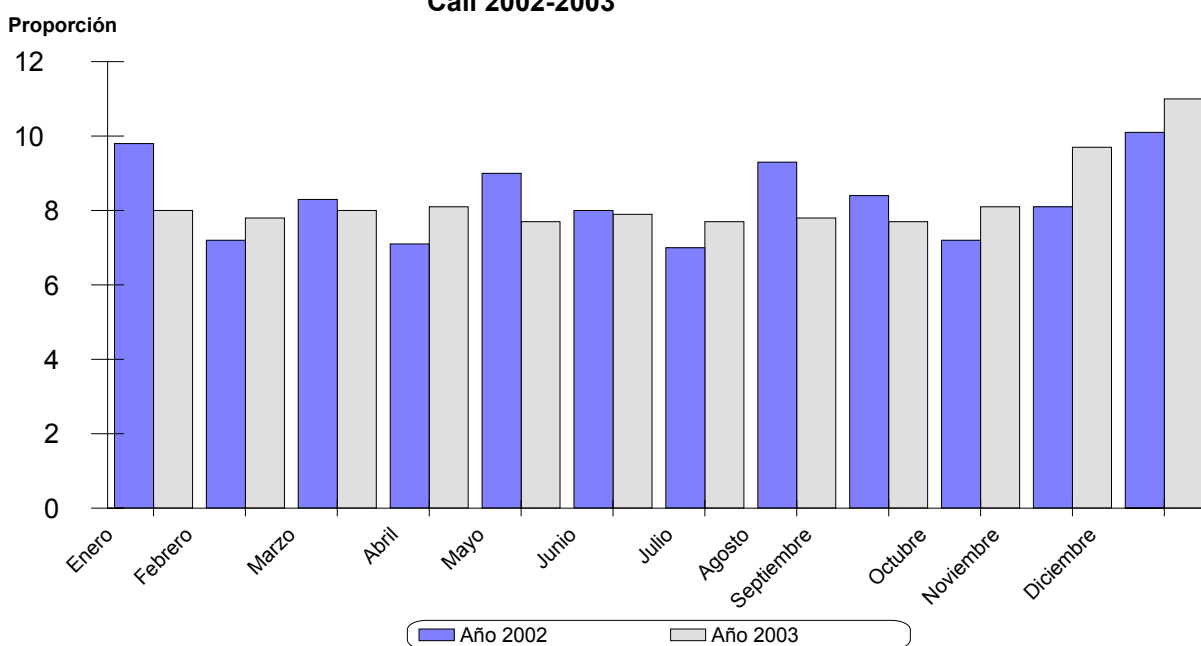
Durante los dos años analizados, la mayor concentración de homicidios se registro en el mes de diciembre con una prevalencia del 10% para el 2002 y del 11% para el 2003. El promedio mensual de homicidios en el 2003 fue de 174 casos presentando un aumento de 6 casos/mes con respecto al promedio del 2002 que fue de 168 casos/mes. Grafica 12

Es importante señalar que en el año 2003 no se observaron picos de ascenso y descenso por mes como si ocurrió en el 2002; es decir que la mortalidad violenta en la ciudad, se mantuvo desafortunadamente estable durante todo el 2003, pese a los múltiples esfuerzos desarrollados por el gobierno municipal a través de diferentes proyectos. Los meses de marzo, abril, junio, julio, septiembre y noviembre donde se realizaron la mayor cantidad de operativos policiales y acciones de convivencia en las comunas. Ver tabla 5.

En la tabla 5 anexa a este documento se presenta una relación del numero de personas que fallecieron de forma violenta en la ciudad y algunas de las iniciativas desarrolladas en el municipio con al ánimo de propiciar la reflexión y la toma de decisiones con respecto a la forma como se está interviniendo el problema de las violencias en Cali, pues como se dijo en párrafos anteriores, los esfuerzos por prevenirla se están llevando a cabo y la inversión en el tema de la violencia es alta pero el indicador de mortalidad sigue en ascenso.

Grafica 12

**Homicidios segun el mes de Ocurrencia
Cali 2002-2003**



Elaborado por: Equipo de epidemiología Instituto CISALVA-Universidad del Valle con datos del Comité Interinstitucional de Vigilancia de Muertes por Causa Externa (Secretaría de Gobierno, Fiscalía, INMLYCF, Sijín, Policía Metropolitana, CDAV, Cisolva)

2.4. Características específicas relacionadas con el evento

El escenario donde ocurren los homicidios y las circunstancias que rodearon los hechos se han categorizado de acuerdo a la información suministrada por las instancias de investigación que hacen parte del Comité de Vigilancia de Muertes Violentas de Cali¹⁵.

El 38% de los homicidios ocurridos en el 2003 se debieron a las denominadas “venganzas¹⁶”, presentando un incremento del 3% con respecto al 2002. Los casos que se reportan como venganzas tienen estrecha relación con la intolerancia y el irrespeto por la vida, además de dejar en claro que el acceso a las armas en la ciudad es un verdadero problema. Algunos ejemplos son:

“menor de edad mata a compañera con un destornillador porque le dijo una palabra ofensiva”; “ciudadano que va de pasajero en un bus urbano mata al conductor con arma de fuego porque frenó bruscamente y golpeó a su hija”; “menor de edad mata a un amigo de la cuadra en riña por \$200 pesos en juego de bolas”; “menor de edad mata a otro con arma de fuego porque lo molestaba mucho”, “taxista mata a pasajero con arma de fuego porque le hicieron reclamo por la tarifa”, “vecino de cuadra le dispara a otra porque no le prestó una herramienta”.

Así podrían seguirse enumerando los 807 casos ocurridos este año por motivos similares a los mencionados. Frente a este panorama, es urgente que la Administración Local ponga en marcha acciones intersectoriales e interinstitucionales que lleven a los ciudadanos caleños a recuperar el sentido de la vida como elemento fundamental para la convivencia.

El “atracos / hurto” como categoría incluye tanto los casos en los cuales la víctima ha sido asesinada por hurtarle algo como aquellos en los cuales la víctima era la persona que iba a cometer el atraco. El porcentaje de homicidios por esta causa durante los dos años comparados fue del 15%, lo que equivale a 318 víctimas en el 2002 y 321 en el 2003. Nos interesa señalar que también en la ocurrencia de los homicidios por robo / atraco, predomina el no reconocimiento de que la Vida debe ser lo primero, pues en varios de los casos la víctima opuso resistencia al robo o se enfrentó al agresor provocando así la muerte.

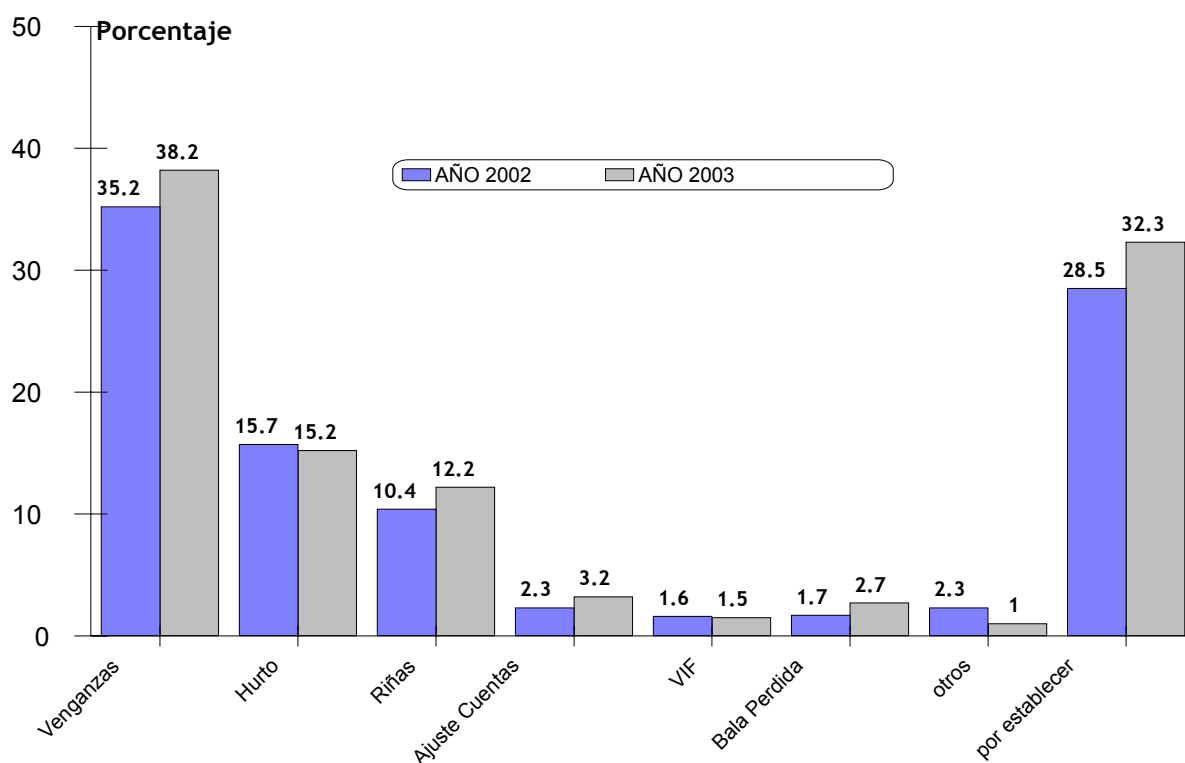
Durante este año se incrementó en 20 casos la ocurrencia de muertes por los llamados “ajustes de cuentas”¹⁷ y por bala perdida en 22 casos. Ver gráfica 13.

¹⁵ Sijin y CIC de la Policía Metropolitana y URI de la Fiscalía

¹⁶ Que según datos de la Sijin en esta categoría se incluyen aquellos crímenes que se originan por problemas cotidianos que generan violencia interpersonal y que son cometidos por la misma persona o por un tercero contratado para ejecutar el homicidio por una pequeña suma de dinero; además el homicidio se caracteriza por movilizarse a pie, en bicicleta o en motocicletas de bajo cilindraje. Las venganzas también pueden ser entre individuos o entre pandillas o grupos.

¹⁷ Que según la Sijin, son crímenes caracterizados por la gran cantidad de armas, autos y motocicletas de alto cilindraje que se emplean en el crimen; así como el número de personas

Gráfica 13
Homicidios segun el movil
Cali 2002-2003



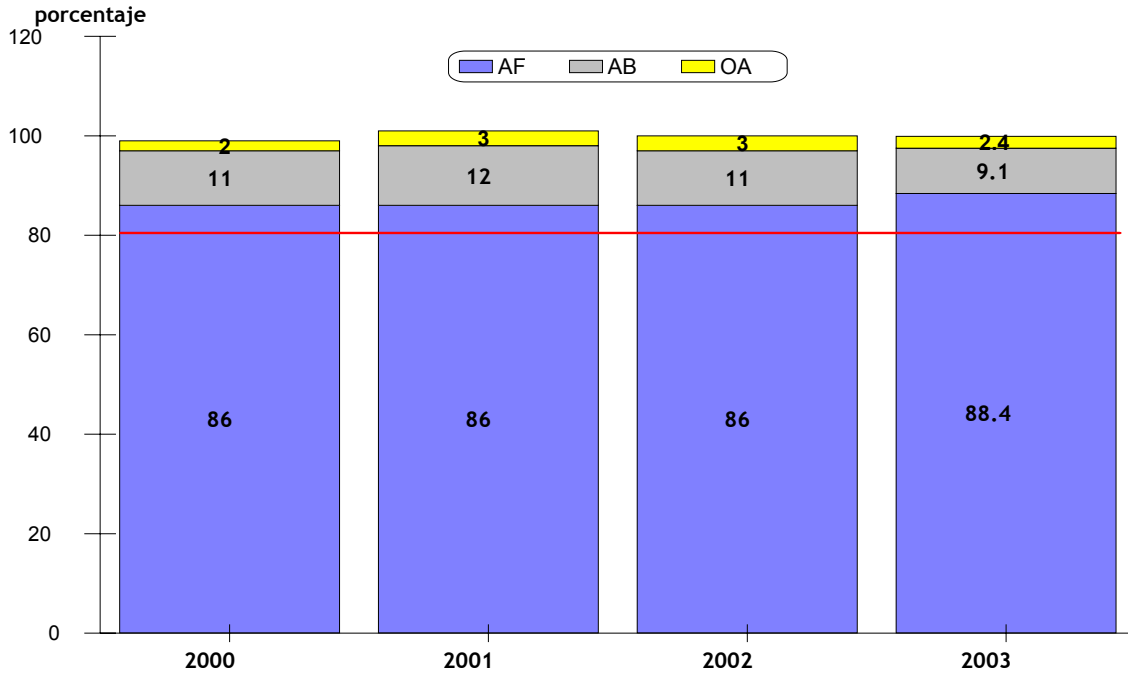
Elaborado por: Equipo de epidemiología Instituto CISALVA-Universidad del Valle con datos del Comité Interinstitucional de Vigilancia de Muertes por Causa Externa (Secretaría de Gobierno, Fiscalía, INMLYCF, Sijin, Policía Metropolitana, CDAV, Cisolva)

La presencia de armas de fuego en los homicidios sigue siendo predominante y para el año 2003 se presentó un aumento del 3% en el uso de estas armas con respecto al año anterior. El innegable acceso a las armas de fuego en la ciudad se hace evidente con un porcentaje de 88.4% de los crímenes cometidos empleando esta arma frente a 9.1% de uso de armas blancas y 0.6% armas contundentes en el 2003. Ver gráfica 14.

involucradas en el hecho. Lo que motiva estos crímenes son en su mayoría deudas y retaliaciones relacionadas con el narcotráfico.

Gráfica 14.

Prevalencia de Uso de armas de fuego en los homicidios
Cali 2000-2003



Elaborado por: Equipo de epidemiología Instituto CICALVA-Universidad del Valle con datos del Comité Interinstitucional de Vigilancia de Muertes por Causa Externa (Secretaría de Gobierno, Fiscalía, INMLYCF, Sijin, Policía Metropolitana, CDAV, Cicalva)

A manera de conclusión sugerimos algunas acciones que podrían desarrollarse de manera permanente en la ciudad para contribuir a la disminución de los índices de criminalidad y de la tasa de homicidios y a fomentar la convivencia y el respeto por la vida en la ciudad:

- Fortalecimiento de las instituciones de base comunitaria a través de la creación de Comités o Consejos de Prevención del delito, donde participen las instancias encargadas de los servicios sociales, educación, protección y bienestar social.
- Coordinación interinstitucional para que el desarrollo de las iniciativas del gobierno local tengan mayor impacto.
- Desarrollo de investigaciones que profundicen en la identificación de las causas generadoras de la violencia.
- Evaluación de las acciones desarrolladas en las distintas zonas de la ciudad para medir su impacto sobre la disminución de la criminalidad en Cali.
- Ampliación de la oferta en el sector educativo, de manera que se garantice el acceso a un mayor número de menores en edad escolar.

- Fortalecimiento de las iniciativas de prevención de violencia desarrolladas desde la escuela.
- Generación de programas de prevención para menores en “alto riesgo” y sus familias.

Dada la complejidad e interdependencia de los factores relacionados con la delincuencia es esencial que las acciones se desarrollen desde un enfoque multidisciplinario, en el que participen representantes electos, funcionarios policiales y judiciales, profesionales de la salud, la educación, la vivienda y los servicios sociales, así como representantes de organismos comunitarios.¹⁸

¹⁸ La prevención de la violencia urbana en el mundo, pdf 2002

2.11. Distribución geográfica de los homicidios en Cali, año 2003.

