



**Instituto de Investigación y Desarrollo en Prevención de Violencia
y Promoción de la Convivencia Social,
CISALVA**

Universidad del Valle, sede San Fernando, Calle 4B # 36-00,
Edificio Decanato de Salud – oficina 114. Cali, Colombia.

Teléfonos: (57-2) 556 0255 – 557 7206 Fax: (57-2) 556 0253

E-mail: cisalva@univalle.edu.co

cisalva@telesat.com.co

**SISTEMA DE VIGILANCIA DE MUERTES POR LESIONES DE CAUSA EXTERNA
DE CALI**

**HOMICIDIOS OCURRIDOS
EN EL AÑO 2001**

Directora

Maria Isabel Gutierrez, MD, MSc, PhD

Grupo Epidemiología:

Andrea Aguilar Arias Fonoaudióloga MSc(cand)

Rafael Espinosa del Vallín MD.MSc

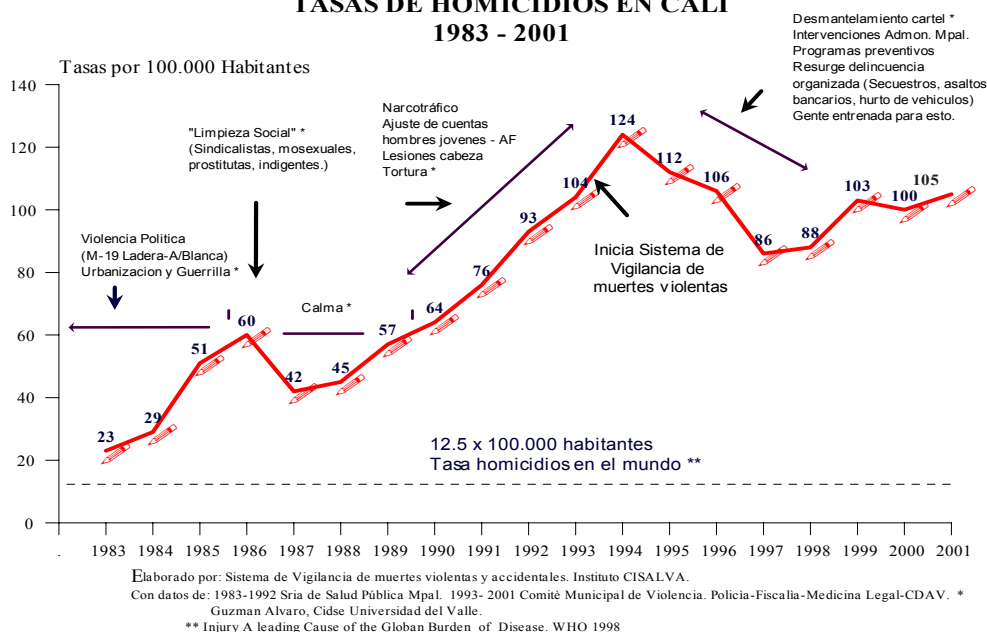
Digitación

Jhon Jairo Maya B

Cali, Enero 2002

En Cali los homicidios presentaron un incremento de 92 casos (4.7%) en el año 2001. En el 2000 habían ocurrido 1963 casos, comparado con 2055 en el año 2001. La tasa varió de 100 a 105 por cada 100.000 habitantes. Gráfica 1.

Gráfica 1
TASAS DE HOMICIDIOS EN CALI
1983 - 2001



En los últimos tres años la tasa de homicidios en Cali ha mantenido una tendencia estable, con un ligero aumento en este último año. Si comparamos la tasa en este periodo de 19 años, siempre ha estado por encima de la tasa de homicidios en el mundo que es de 12.5 por cada 100.000 habitantes (Krug E. Injury. A Leading Cause of the Global Burden of Disease. OMS. 1999)

Con arma de fuego fueron cometidos 1760 (85.6%), con arma blanca 242 (11.8%) y con otras armas 53 casos (2.6%). La comparación con el año 2000, indica una proporción similar en estos dos años. Tabla 1

Tabla # 1. Homicidios en Cali según la clase de arma. Años 2000 y 2001

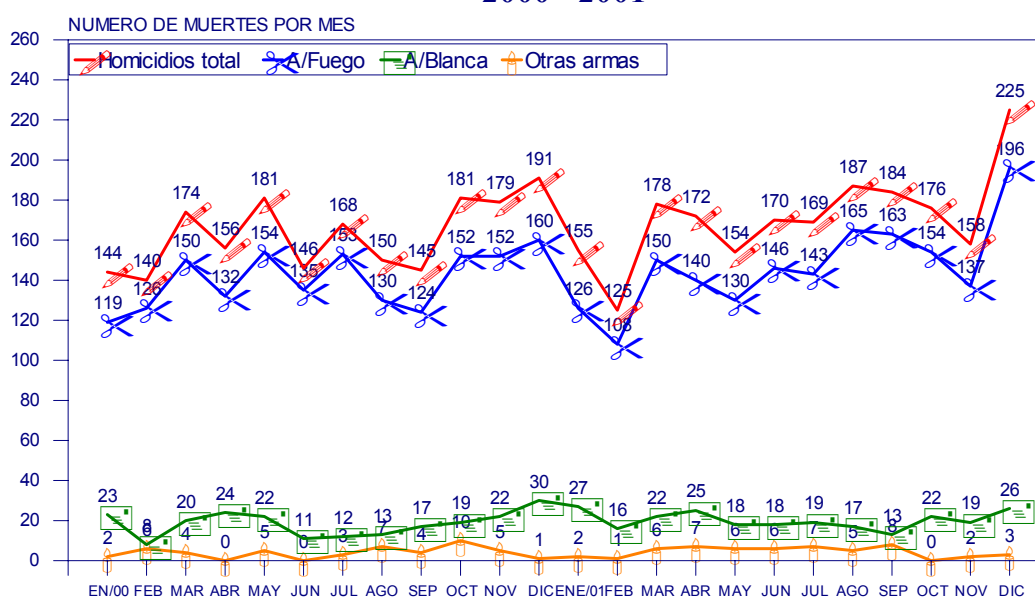
Clase de arma	2000	Proporción	2001	Proporción
Arma de Fuego	1696	86.4%	1760	85.6%
Arma Blanca	220	11.3%	242	11.8%
Otras Armas	47	2.3%	53	2.6%
TOTAL	1963	100%	2055	100%

Elaborado por: Sistema de Vigilancia de Violencia, Instituto CICALVA. Universidad del Valle
Con datos de: Fiscalía, Policía, Sijin, Medicina Legal, CDAV.

De acuerdo con el mes de ocurrencia de los hechos, fue en el mes de diciembre cuando se presentó el mayor número, 225 (11%), superior a todos los meses en un periodo de 2 años. El promedio mes fue 171 y cada día ocurrieron casi 6, lo que indica que aproximadamente cada 4 horas se cometió un homicidio en Cali, en el año 2001.

Según el tipo de arma, en todos los meses en la mayoría de las veces fue el arma de fuego la más utilizada. En el último trimestre del año el arma blanca aumentó, por encima del promedio/mes, que fue 20. Gráfica 2.

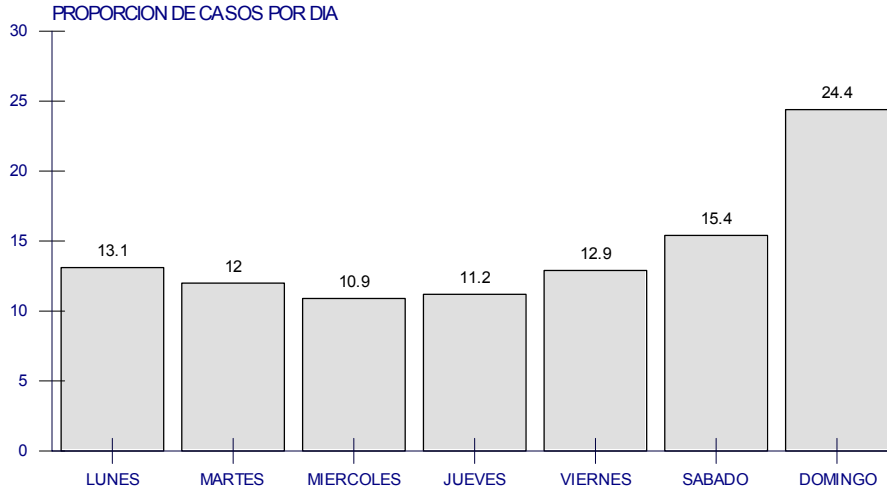
Gráfica 2
HOMICIDIOS OCURRIDOS EN CALI SEGUN LA CLASE DE ARMA. TOTALES POR MES. 2000 - 2001



Elaborado por: SISTEMA DE VIGILANCIA DE VIOLENCIA Y ACCIDENTALIDAD. INSTITUTO CISALVA. UNIVALLE
Fuente de datos : Fiscalía, Policía Metropolitana, Instituto de Medicina Legal, Sijin, Centro de Diagnostico Automotor.

De acuerdo con el día de la semana en que suceden los hechos, siguen siendo los días domingos los más críticos con 24% de los casos. En el fin de semana (viernes-sábado y domingo) ocurrieron un poco más de la mitad del total de casos, comportamiento que se viene observando desde años anteriores. El menor número de casos se presentó los días miércoles, con 10.9% del total. Además del fin de semana, son los días lunes, los que presentan una proporción importante de casos (13.1%), debido seguramente a los lunes festivos, en los cuales el número casos aumenta. En el periodo 1993-2000, la proporción fue similar, con 23% los domingos. Gráfica 3.

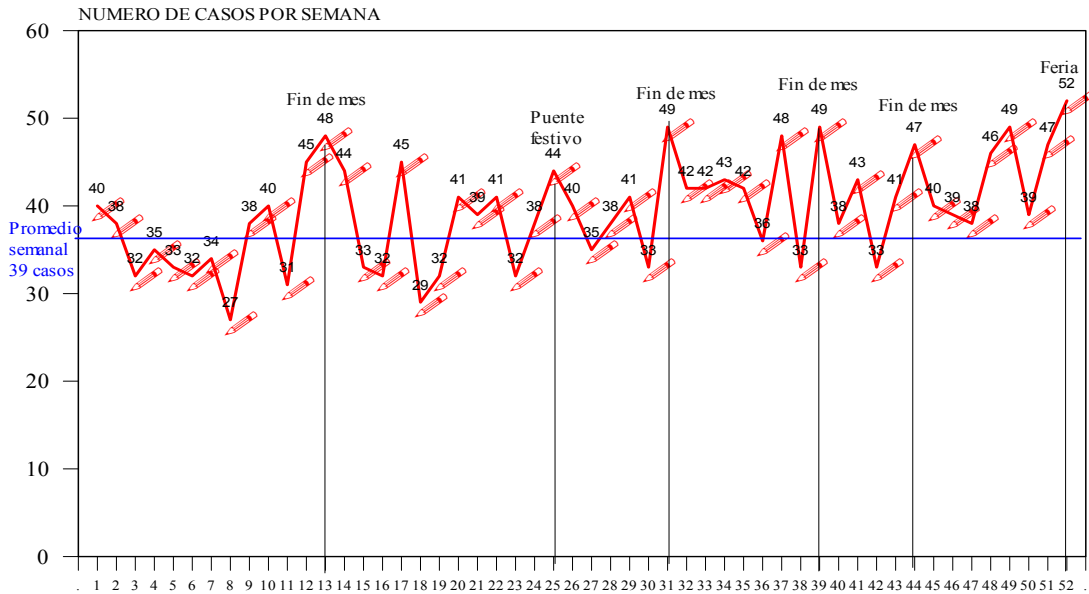
Gráfica 3
HOMICIDIOS EN CALI
DIA DE LA SEMANA DE LOS HECHOS. 2001



Elaborado por: Sistema de Vigilancia de violencia y accidentalidad. Instituto CISALVA. Universidad del Valle
 Con datos de: Fiscalía, Policía, Medicina Legal, Sijin, CDAV.

De acuerdo con la metodología del sistema de vigilancia se ha dividido el año en 52 semanas. Cada una se cuenta desde el lunes a las 00 horas hasta el domingo a las 24 horas. El promedio semanal fue 39 casos. En la última semana del año, el número de homicidios ascendió a 52 casos. Gráfica 4.

Grafica 4
HOMICIDIOS EN CALI- AÑO 2001-
NUMERO DE CASOS POR SEMANA

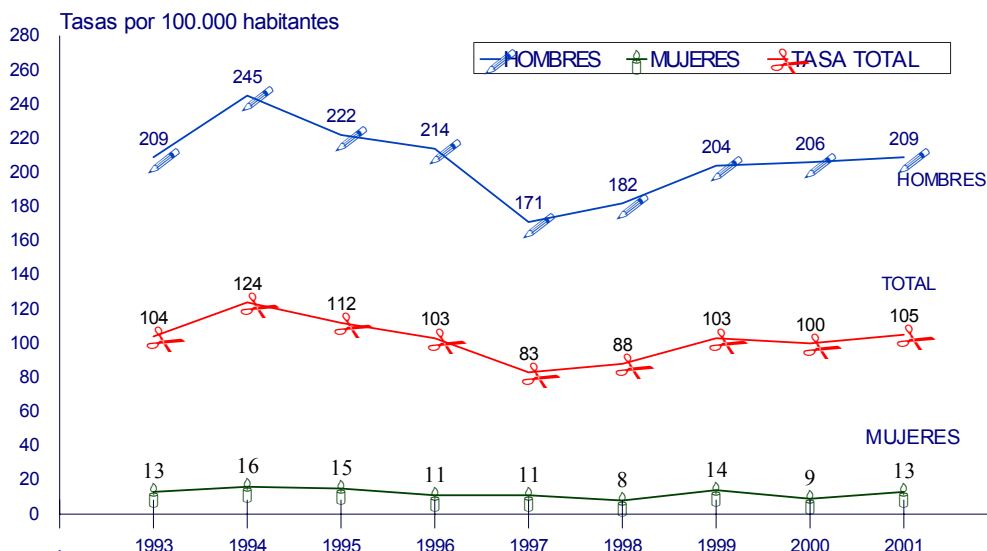


Elaborado por: Sistema de Vigilancia de violencia y accidentalidad. Instituto CISALVA. Universidad del Valle
 Con datos de: Fiscalía, Policía, Medicina Legal, Sijin, CDAV.

Homicidios en Cali de acuerdo con el sexo de la víctima

En el año 2001 fallecieron 1915 hombres (93.2%), con una tasa de 209.1 por cada 100.000 hombres. El número de mujeres asesinadas fue de 140 (6.8%), con una tasa de 13.4 por cada 100.000 mujeres. La razón hombre:mujer fue de 14 a 1. El aumento en el total de homicidios para el año 2001, comparado con el 2000 fue de 4.7%, sin embargo los homicidios contra mujeres presentaron un aumento de 50% tanto en el número de casos, como en la tasa. El aumento en hombres fue de 2.4%. La razón hombre:mujer en el año 2000 fue 20.1. Ver tabla 2 y gráfica 4.

Gráfica 4
TASAS DE HOMICIDIOS EN CALI.
1993 - 2001



Elaborado por: Sistema de Vigilancia de violencia y accidentalidad. Instituto CISALVA. Universidad del Valle
Con datos de: Fiscalía, Policía, Medicina Legal, Sijin, CDAV.

Tabla # 2. Homicidios en Cali según el sexo de la víctima. Cali. Año 2001

SEXO / AÑO	Año 2000			Año 2001		
	#	%	Tasa *	#	%	Tasa *
HOMBRES	1870	95.3	205.4	1915	93.2	209.1
MUJERES	93	4.7	8.9	140	6.8	13.4
TOTAL	1963			2055		

Elaborado por: Sistema de Vigilancia de Violencia, Instituto CISALVA. Universidad del Valle
Con datos de: Fiscalía, Policía, Sijin, Medicina Legal, CDAV.

Homicidios en Cali acuerdo con la edad de las víctimas

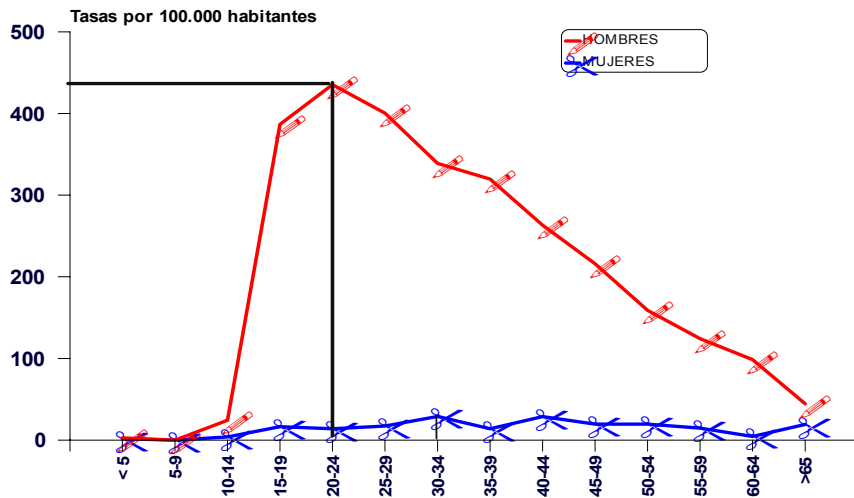
La distribución de los homicidios de acuerdo con el grupo de edad de las víctimas indica que cerca de 90% tenían entre 15 y 44 años, tanto para hombres como para mujeres. La proporción en hombres de este grupo es 88.5% y en mujeres 75.7%. La tasa más alta para los hombres fue en el grupo de 20 a 24 años y en las mujeres de 30 a 34 años. Cerca de 60% de los homicidios de hombres está en el grupo de 15 a 29 años. Tabla 3 y gráfica 5.

Tabla # 3. Homicidios en Cali de acuerdo a la edad de las víctimas. Año 2001

EDAD	HOMBRES		MUJERES	
	#	TASA	#	TASA
Menos de 5	3	2.8	2	1.9
05 a 09	0	0.0	0	0.0
10 a 14	24	24.4	4	4.0
15 a 19	358	386.7	20	16.6
20 a 24	423	435.3	18	13.9
25 a 29	338	400.4	19	17.3
30 a 34	250	338.9	25	29.0
35 a 39	200	319.7	10	13.9
40 a 44	127	263.2	14	28.8
45 a 49	80	216.0	8	19.7
50 a 54	50	158.9	7	19.6
55 a 59	30	124.3	4	14.7
60 a 64	18	98.7	1	4.6
Mas de 65	14	44.6	8	19.2
TOTAL	1915	209.2	140	13.4

Elaborado por: Sistema de Vigilancia de Violencia, Instituto CISALVA. Universidad del Valle
Con datos de: Fiscalía, Policía, Sijin, Medicina Legal, CDAV.

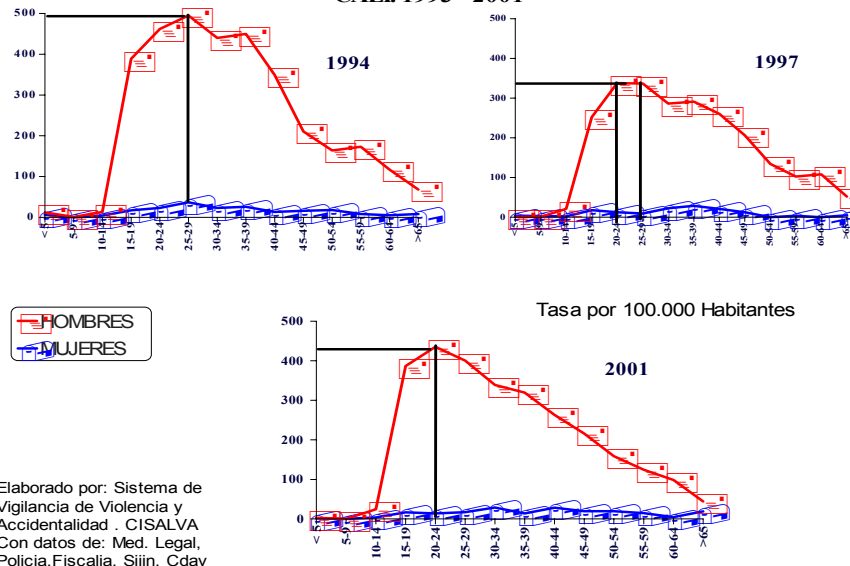
Gráfica 5
HOMICIDIOS EN CALI
GRUPOS DE EDAD Y SEXO. 2001



Elaborado por: Sistema de Vigilancia de violencia y accidentalidad. Instituto CISALVA. Universidad del Valle
Con datos de: Fiscalía, Policía, Medicina Legal, Sijin, CDAV.

En el período de 1993 a 2001 (9 años), las tasas más altas han estado en los grupos de 20 a 24 años y de 25 a 29. Las mayores tasas se presentaron en el año 1994, con 500 por cada 100.000 hombres en el grupo de edad de 25 a 29 años. En el año 1997 la tasa para este grupo y el grupo de 25 a 29 años fue igual. En el año 2001 es el grupo de 20 a 24 el que presenta la mayor tasa, 435 por cada 100.000. Gráfica 5.1

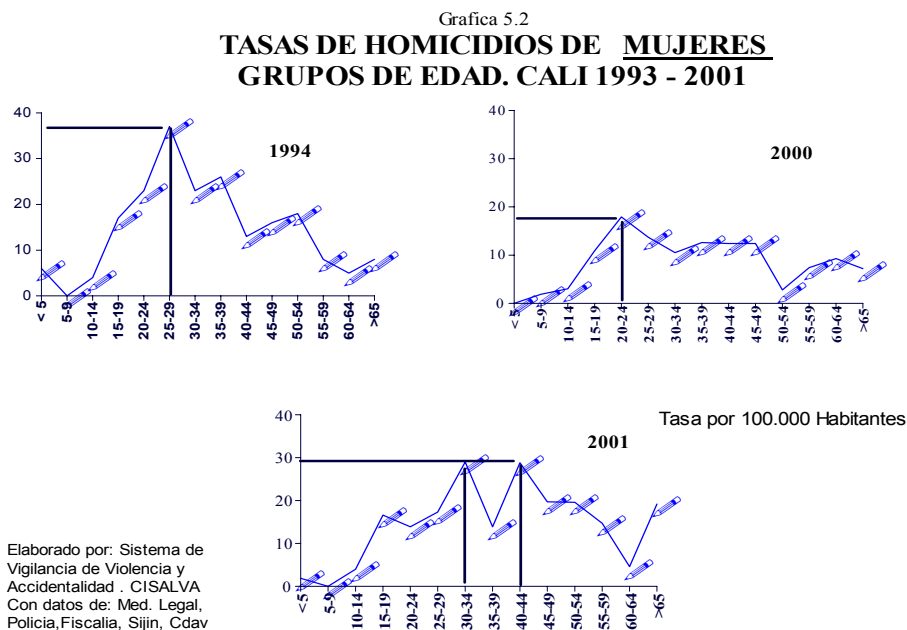
Gráfica 5.1
TASAS DE HOMICIDIOS SEGUN EDAD Y SEXO.
CALL 1993 - 2001



Elaborado por: Sistema de Vigilancia de Violencia y Accidentalidad . CISALVA
Con datos de: Med. Legal, Policia,Fiscalia, Sijin, Cdav

En el grupo de mujeres las mayores tasas han oscilado en los grupos entre 20 -24 en

el año 94 -la más alta-, 25 a 29 en el año 2000 -la menor- y 30 a 34 y 40 a 44 en el año 2001. En todo este periodo las mayores tasas están en las mayores de 30 años. Gráfica 5.2 .



Homicidios en Cali de acuerdo con la hora de ocurrencia de los hechos

La clasificación de los homicidios según la hora en que suceden los hechos muestra una mayor frecuencia en horas nocturnas, 63.5% de las muertes ocurrieron entre las 6 de la tarde y las 6 de la mañana. Entre las 6 y 9 pm, se presentaron 2 de cada 10 casos. Tabla 4. Entre las 6 de la tarde y las 12 de la noche ocurrieron 40% del total.

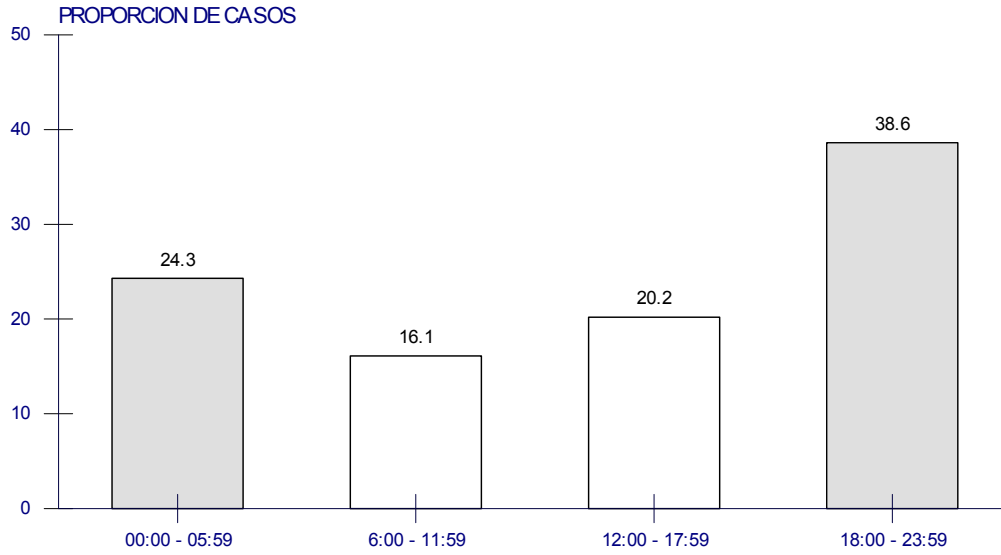
Tabla # 4. Homicidios en Cali según la hora de ocurrencia de los hechos. Año 2001

HORA	2001	Proporcion
00:01 A 03:00	269	13.0
03:01 A 06:00	233	11.3
06:01 A 09:00	136	6.6
09:01 A 12:00	196	9.5
12:01 A 15:00	202	9.8
15:01 A 18:00	213	10.4
18:01 A 21:00	433	21.1
21:01 A 24:00	359	17.5
Sin Dato	14	6
TOTAL	2055	100

Elaborado por: Sistema de Vigilancia de Violencia, Instituto CISALVA. Universidad del Valle
Con datos de: Fiscalía, Policía, Sijin, Medicina Legal, CDAV.

Gráfica 6

HOMICIDIOS EN CALI HORA DE OCURRENCIA DE LOS HECHOS AÑO 2001



Elaborado por: Sistema de Vigilancia de violencia y accidentalidad. Instituto CISALVA. Universidad del Valle
Con datos de: Fiscalía, Policía, Medicina Legal, Sijin, CDAV.

Homicidios en Cali de acuerdo con el lugar donde se realiza el levantamiento de la víctima

El lugar del levantamiento se refiere al sitio en el cual se levanta a la víctima. Se inicia la recolección de esta variable en el segundo trimestre del año, razón por la cual se tiene el dato en 1445 casos. El mayor número de estos casos (34%) fue levantado en el mismo lugar donde sucedieron los hechos, es decir no fueron llevados a ninguna institución de salud, debido a que la muerte se produjo inmediatamente. Cuando fueron llevados a una institución de salud, 23% los levantaron en el Hospital Universitario del Valle. Tabla 5.

Tabla # 5. Homicidios en Cali según el lugar de Levantamiento de la víctima. Año 2001

HORA	2001	Proporción
Lugar de los Hechos	497	34.3
Hospital Universitario	333	23.0
Hosp. Carlos H. Trujillo	155	10.7
Hosp. Joaquín P. Borrero	63	4.3
Hosp. Primitivo Iglesias	54	3.7
Hosp. San Juan de Dios	51	3.5
Otras instituciones	292	20.0
Subtotal	1445	100%
Sin dato	610	

Elaborado por: Sistema de Vigilancia de Violencia, Instituto CISALVA. Universidad del Valle
Con datos de: Fiscalía, Policía, Sijin, Medicina Legal, CDAV.

Homicidios en Cali de acuerdo con el contexto en que se suceden los hechos

Se presentan aquí las circunstancias que rodearon los hechos, informados por las entidades participantes en el sistema de vigilancia. Solo cuando se da término al proceso judicial se sabe con mayor certeza las causales del hecho

De acuerdo con este contexto se han elaborado algunas categorías, tales como "sicarios". Se sabe que no es un móvil como tal, sino un posible agresor, que de todas formas está indicando que tras de él, hay un grupo organizado de delincuentes. Sin embargo el término "sicario" es un término amplio, que puede involucrar violencias de diferente tipo, desde retaliaciones entre delincuentes, intolerancia social, cobro de deudas y venganzas por otra causa, aún entre familiares o convivientes. Este tipo de muertes se redujeron en el año 2001, comparado con los años anteriores.

La categoría “pandillas”, incluye los casos informados como “riña entre pandillas”, “venganzas entre pandillas” y los casos en los cuales el agresor o la víctima pertenece a una pandilla. Puede suceder que en algunos de estos casos, la víctima quede en esta categoría solo por la apariencia física y el contexto sea otro.

En la categoría “atracos”, se incluye tanto los casos en los cuales la víctima ha sido asesinada por hurtarle algo, como también cuando la víctima era la persona que iba a cometer el atraco. Los homicidios cometidos en atraco o intento de hurto aumentaron para el año 2001, comparado con el periodo 93-2000. Ver gráficas.

La violencia conyugal e intrafamiliar se ha incluido aquí, por el contexto del hecho, aunque es una manifestación o un tipo de violencia. Estos hechos generalmente son motivados por celos.

En la categoría de “agentes del estado”, se incluyen las muertes ocasionadas por agentes del estado es decir “intervenciones legales”, y los casos en los cuales la víctima es un agente o soldado.

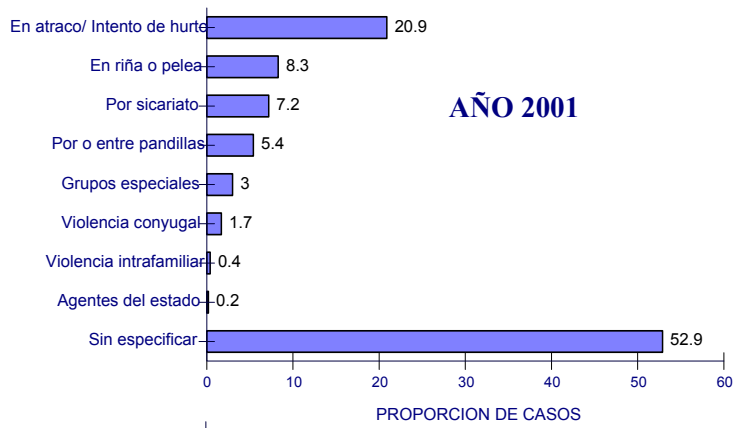
Finalmente se denomina como “grupo especial” las muertes de indigentes, prostitutas, homosexuales, cuyo deceso ocurre más por pertenecer a uno de estos grupos, lo cual los pone a riesgo de ser asesinados Ver Tabla 6.

**Tabla # 6. Homicidios en Cali. Contexto en el cual
Suceden los hechos. Año 2001**

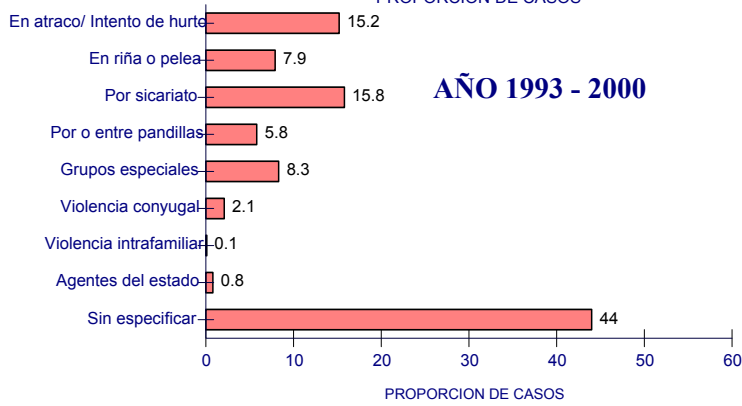
Móvil del Echo	2001	Proporción
En atraco / Intento de hurto	428	20.9
En riña o pelea	166	8.3
Por sicariato	149	7.2
Por o entre pandillas	111	5.4
Grupos especiales	62	3.0
Violencia conyugal	34	1.7
Violencia intrafamiliar	8	0.4
Agentes del estado	7	0.2
Sin especificar	1085	52.9
TOTAL	2055	100

Elaborado por: Sistema de Vigilancia de Violencia, Instituto CISALVA. Universidad del Valle
Con datos de: Fiscalía, Policía, Sijin, Medicina Legal, CDAV.

HOMICIDIOS EN CALI CONTEXTO EN QUE SUCEDEN LOS HECHOS



Elaborado por:
Instituto Cisalva.
Sistemas de vigilancia
de violencia y
accidentalidad de Cali.



Con datos de:
Fiscalía, Policía, Sijin,
Medicina legal, CDAV.

Homicidios en Cali de acuerdo con el lugar de ocurrencia de los hechos

El aumento en el número de homicidios para Cali total fue cercano a 5%, sin embargo en algunas comunas el aumento fue mayor, por ejemplo en la comuna 13 (46%) y en la 15 (31%). La mayor tasa se observa en la comuna 20 y zona rural

Es importante anotar la disminución en otras comunas, tales como la 5 (46.3%), la 9 (27.9%), la 11 (21.2%), y la 10 (18.6%). Ver gráfica y tabla 7.



Elaborado por: Sistema de Vigilancia de violencia y accidentalidad. Instituto CISALVA. Universidad del Valle
Con datos de: Fiscalía, Policía, Medicina Legal, Sijin, CDAV.

Tabla # 7. Homicidios en Cali según la comuna en la cual ocurrieron los hechos. Año 2001

COMUNA/AÑO	2000	2001	DIFERENCIA
ZONA URBANA			
1	52	41	11 -
2	64	46	18 -
3	80	77	3 -
4	84	71	13 -
5	41	22	19 -
6	87	96	9 +
7	67	67	=
8	110	117	7 +
9	111	80	31 -
10	134	109	25 -
11	113	89	24 -
12	66	81	15 +
13	139	203	64 +
14	138	159	21 +
15	132	173	41 +
16	70	82	12 +
17	59	56	3 -
18	77	69	8 -
19	70	86	16 +
20	146	155	9 +
21	31	48	17 +

Zona Urbana 1840 1927 87 +

(4.7%)

Zona Rural 71 75 4 +

(5.6%)

Sin Dato 21 53 32 +

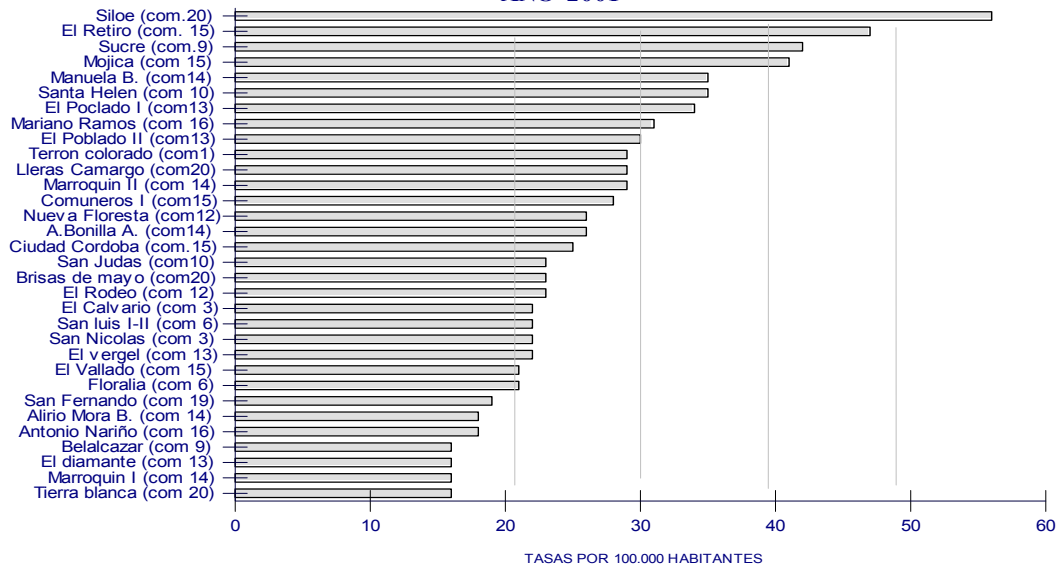
Total 1963 2055 92 +

(4.6%)

Elaborado por: Sistema de Vigilancia de Violencia, Instituto CISALVA. Universidad del Valle
Con datos de: Fiscalía, Policía, Sijin, Medicina Legal, CDAV.

Según el barrio de ocurrencia de los hechos, cerca de la mitad de los casos (44.6%) se concentraron en 32 barrios de la ciudad, distribuidos en 12 comunas, especialmente en la 13, 14, 15 y 20. Ver gráfica siguiente.

HOMICIDIOS EN CALI
BARRIO DE OCURRENCIA DE LOS HECHOS
AÑO 2001



Elaborado por: Sistema de Vigilancia de violencia y accidentalidad. Instituto CISALVA. Universidad del Valle
 Con datos de: Fiscalía, Policía, Medicina Legal, Sijin, CDAV.

Distribución geográfica de los homicidios en Cali en el año 2001.

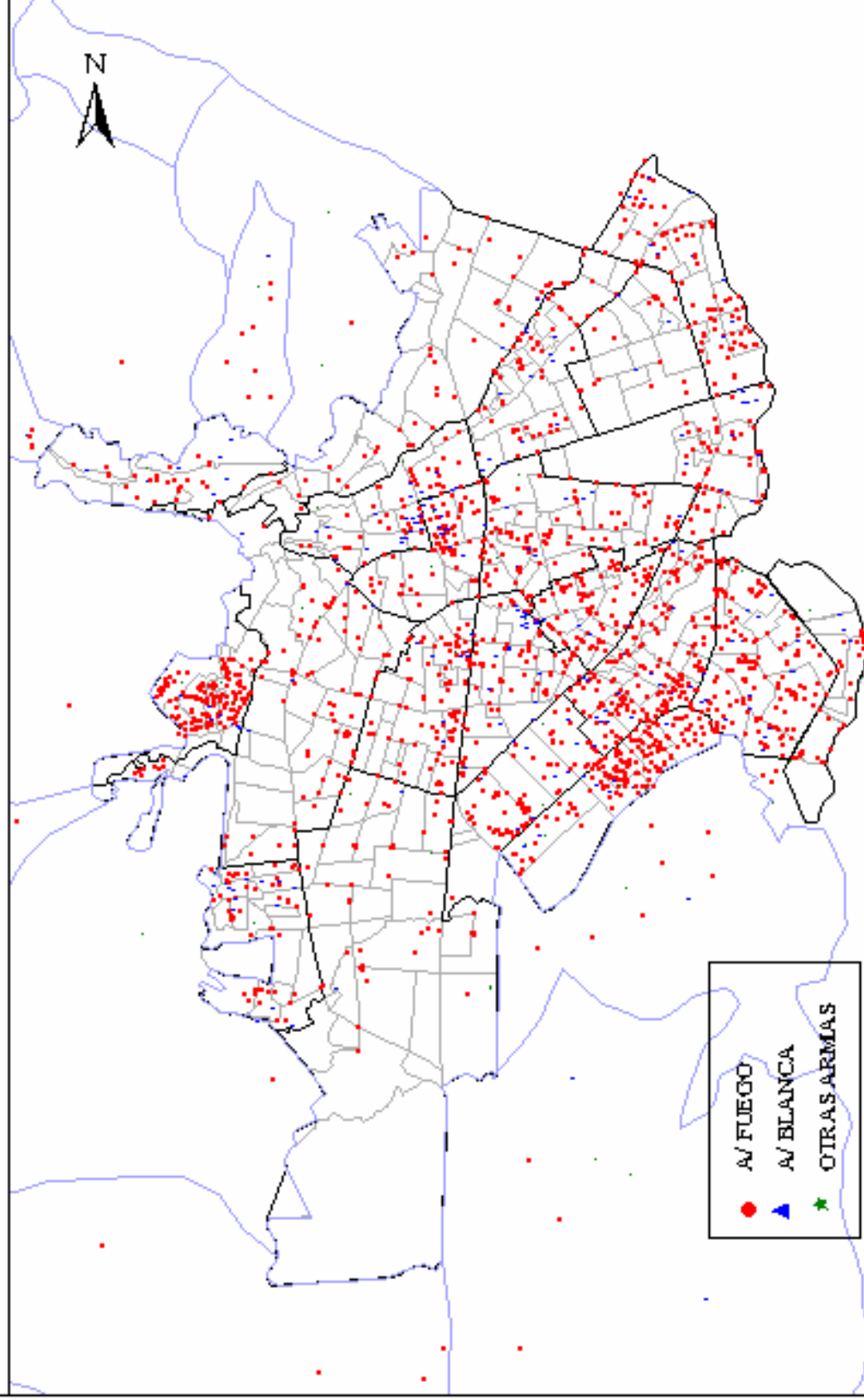
La ubicación geográfica de los eventos sucedidos es una herramienta útil, porque permiten visualizar rápidamente, en que lugares y vías están sucediendo los hechos. Se observa una acumulación de casos en la zona de ladera de la ciudad, especialmente en las comunas 20; en el oriente, en la zona plana, en las comunas 13, 14, 15 y 16; y en el centro y centro sur de la ciudad, en las comunas 3, 9 y 10. En esta última se observa una concentración de los eventos alrededor de la galería de Santa Helena.

En el mapa anexo se presenta la distribución de los homicidios sucedidos en Cali en el año 2001, clasificadas de acuerdo con la clase de arma, con que se cometió el hecho.

Instituto de Investigación y Desarrollo en Prevención de Violencia y Promoción de la Convivencia Social - CISALVA

DISTRIBUCION GEOGRAFICA DE LAS MUERTES POR HOMICIDIOS EN CALI. 2001

DISTRIBUCION SEGUN EL LUGAR DE OCURRENCIA DE LOS HECHOS



FUENTE. EPIDEMIOLOGIA - CISALVA